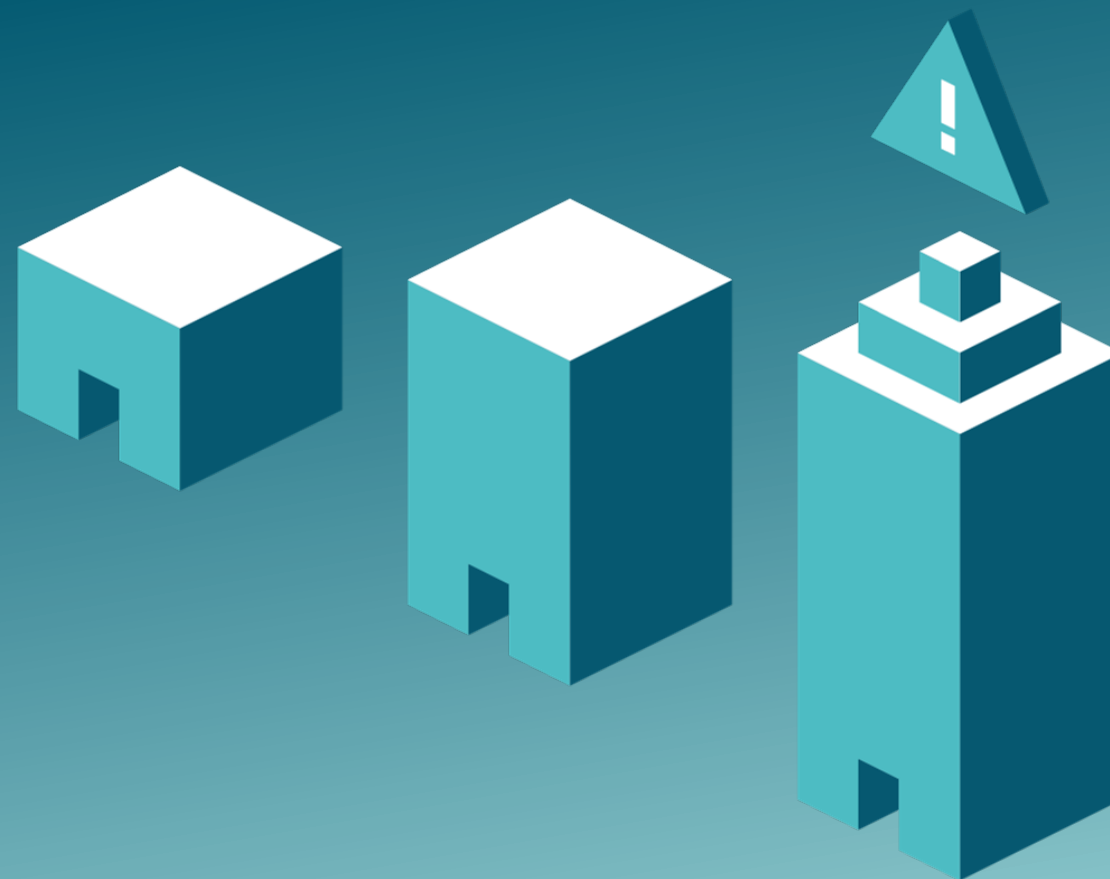




Part of Dun & Bradstreet's
Worldwide Network

Economische Activiteit Nederland Q1

Index voor faillissementen, handelsintensiteit en
betaalgedrag in het eerste kwartaal van 2024



Databronnen: Faillissementscijfers (UNFAV OOB), D&B Paydex en Handelsintensiteit Index

Dit rapport biedt een overzicht van de actuele faillissementen (UNFAV OOB, unfavourable out-of-business), betaalgedrag en handelsintensiteit, en vergelijkt deze met eerdere periodes en andere sectoren.

Onze faillissementscijfers (UNFAV OOB) zijn met uiterste zorgvuldigheid samengesteld en omvatten alle geregistreerde faillissementen, waaronder event ID's 6393 (Faillissement), 6056 (Faillissement onder intrekking van surseance), en 8603 (Faillissement onder intrekking van Schuldsanering) gedurende een specifieke periode. Het betreft voorlopige cijfers, aangezien zittingsdata nog kunnen worden gecorrigeerd.

De D&B Paydex-score evalueert historische betalingsprestaties aan leveranciers en schetst een betrouwbaar beeld van een bedrijf als betalingspartner. Deze score vereist minimaal drie handelservaringen van drie verschillende leveranciers. Dit komt omdat het een indicator is die het gemiddelde mogelijk maakt.

Onze Handelsintensiteitsindex meet maandelijks de activiteit van zakelijke transacties tussen bedrijven en sectoren in vergelijking met januari 2020, met 100 als referentiepunt. Een index boven 100 wijst op toenemende handelsactiviteit, terwijl een index onder 100 afnemende handelsactiviteit aangeeft, wat inzicht biedt in economische dynamiek.

Introductie, methodologie

Altare's Dun & Bradstreet bezit één van 's werelds meest omvangrijke en best gevulde databases boordevol continu bijgewerkte financiële gegevens van meer dan 500 miljoen organisaties wereldwijd.

Als het gaat om de financiële gezondheid van bedrijven en faillissementen hebben wij dus als geen ander zicht op de huidige stand van zaken. In deze bijzondere tijden is het van groot belang een vinger aan de pols te houden op de financiële gezondheid van afnemers en toeleveranciers.

Het Economische Activiteit Q1-rapport, met gegevens gepubliceerd tot en met 23 april 2024, heeft als doel een alomvattend nationaal beeld te schetsen van de faillissementen, het betaalgedrag en de handelsintensiteit gedurende het eerste kwartaal van 2024.

Management summary

In het eerste kwartaal van 2024 is de handelsintensiteit (82,2) met 0,7 gedaald ten opzichte van het voorgaande kwartaal. De grootste dalingen werden genoteerd in de restaurants en cafés (-10,0), de winning van delfstoffen (-5,6) en hotels (-4,2). Daarentegen zagen we in sommige sectoren een toename in handelsactiviteit, zoals in de financiële dienstverlening (+2,8%), overheid (+1,3%) en bouwnijverheid (+1,3%). Het algemene betaalgedrag van Nederlandse bedrijven blijft stabiel, waarbij dit kwartaal (2,02) een iets snellere betaling laat zien dan het voorgaande kwartaal (2,31).

Vergeleken met het voorgaande kwartaal zien we een stijging van 12,6% in het aantal faillissementen, waarbij het aantal faillissementen in Q1 2024 oploopt tot 1.007 ten opzichte van 894 in Q4 2023. In vergelijking met een jaar geleden (728) is er zelfs een stijging van 38,6% te zien. De sectoren die het zwaarst zijn getroffen dit kwartaal zijn de handel (198), bouwnijverheid (147) en specialistische zakelijke diensten (117).

Na zes opeenvolgende kwartalen van stijging zijn de faillissementen teruggekeerd naar het niveau van vóór de coronapandemie. Dit lijkt een zekere stabilisatie te suggereren, maar roept tegelijkertijd vragen op over de algehele gezondheid van de economie. Momenteel wordt onze economie beschreven als 'zwak', waarbij investeringen al maanden achterblijven.

Recente publicaties wijzen op een achterblijvende groei van de Amerikaanse economie, waarbij de voorspelde groei van 2,5% in het eerste kwartaal is afgenomen tot slechts 0,4%. Aangezien de Verenigde Staten een belangrijke handelspartner is voor Nederland, kunnen deze teleurstellende groeicijfers repercussies hebben voor de Nederlandse economie, met name op het gebied van export.

Hoewel de toekomstige impact van deze trend nog onzeker blijft, is er momenteel geen verwachting van een faillissementengolf in het komende

kwartaal. De voorlopige gegevens tonen aan dat de groei van het bruto binnenlands product (BBP) beperkt blijft tot slechts 0,4%. Mede hierdoor zullen de faillissementscijfers naar verwachting in het komende kwartaal nog wel meevallen. Als er effecten voelbaar worden, is de kans groot dat dit pas in het tweede halfjaar van dit jaar zou zijn.

Barry de Goeij

Senior Data Scientist
barry.degoeij@altares.com

Aantal Faillissementen

Q1 2024 – Nederland

1007 ↗
↗ +113 t.o.v. vorig kwartaal (894) +12,6%
↗ +279 t.o.v. een jaar geleden (728) +38,6%

Index voor Handelsintensiteit

Januari 2020 (pre-corona =100)

82,2 ↘
↘ -0,7 t.o.v. vorig kwartaal (82,9)
↘ +2,5 t.o.v. een jaar geleden (79,7)

Betaalgedrag

Gemiddeld aantal dagen vertraagd

2,02 ↘
↘ -0,29 t.o.v. vorig kwartaal (2,31) -12,7%
↘ +0,15 t.o.v. een jaar geleden (1,87) +8,2%



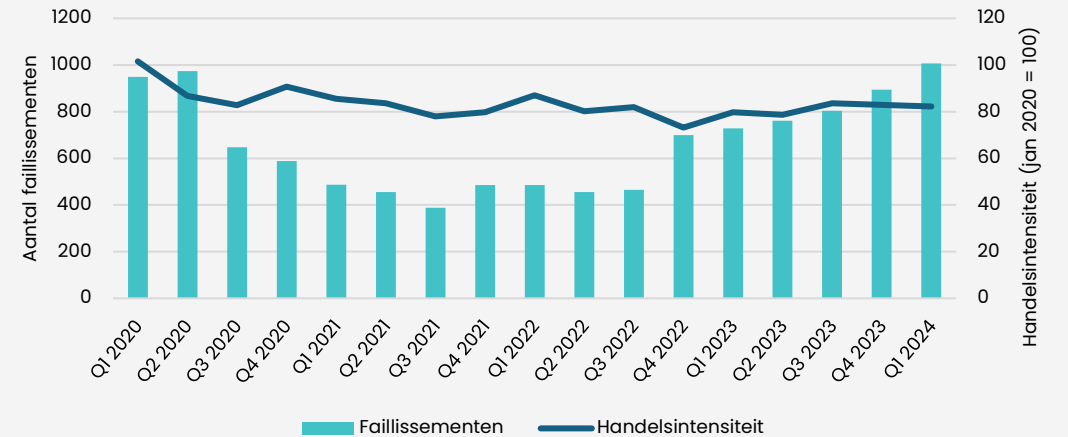
Analyse van faillissementen, betaalgedrag en handelsintensiteit

In het eerste kwartaal van 2024 is de nationale handel voor de tweede keer op rij licht afgenomen. Vergeleken met januari 2020, toen de index nog op 100 stond, zien we dat de handelsintensiteit dit kwartaal op 82,2 ligt.

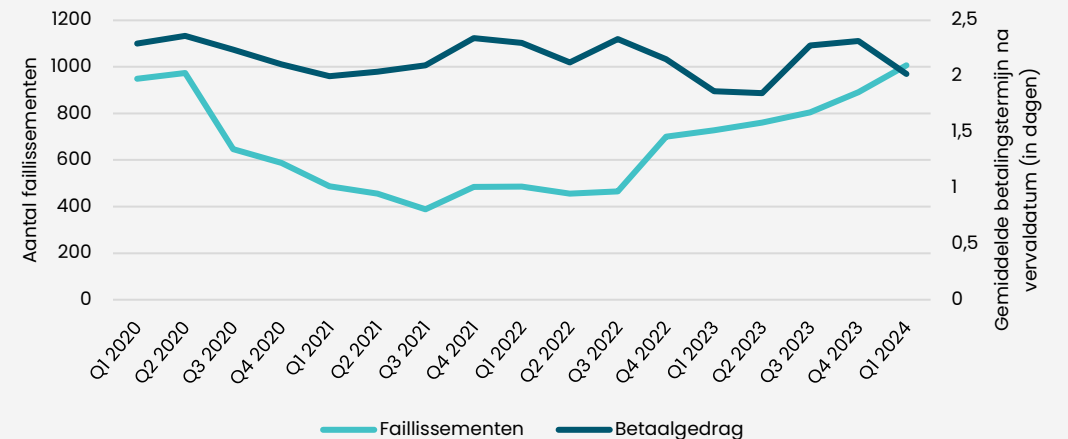
Tegelijkertijd constateren we een verslechtering van het betaalgedrag van Nederlandse bedrijven in vergelijking met het voorgaande kwartaal. Gemiddeld betaalden bedrijven hun facturen 2,02 dagen na de vervaldatum. In het laatste kwartaal van 2023 was dit nog 2,31 dagen te laat.

Met 1.007 faillissementen in het eerste kwartaal van 2024 is duidelijk te zien dat het aantal faillissementen vooral sinds het vierde kwartaal van 2022 gestaag is gestegen. Toch bevindt het aantal faillissementen zich nog niet op het niveau van vóór de pandemie.

Grafiek 1
Handelsintensiteit en Faillissementen per kwartaal

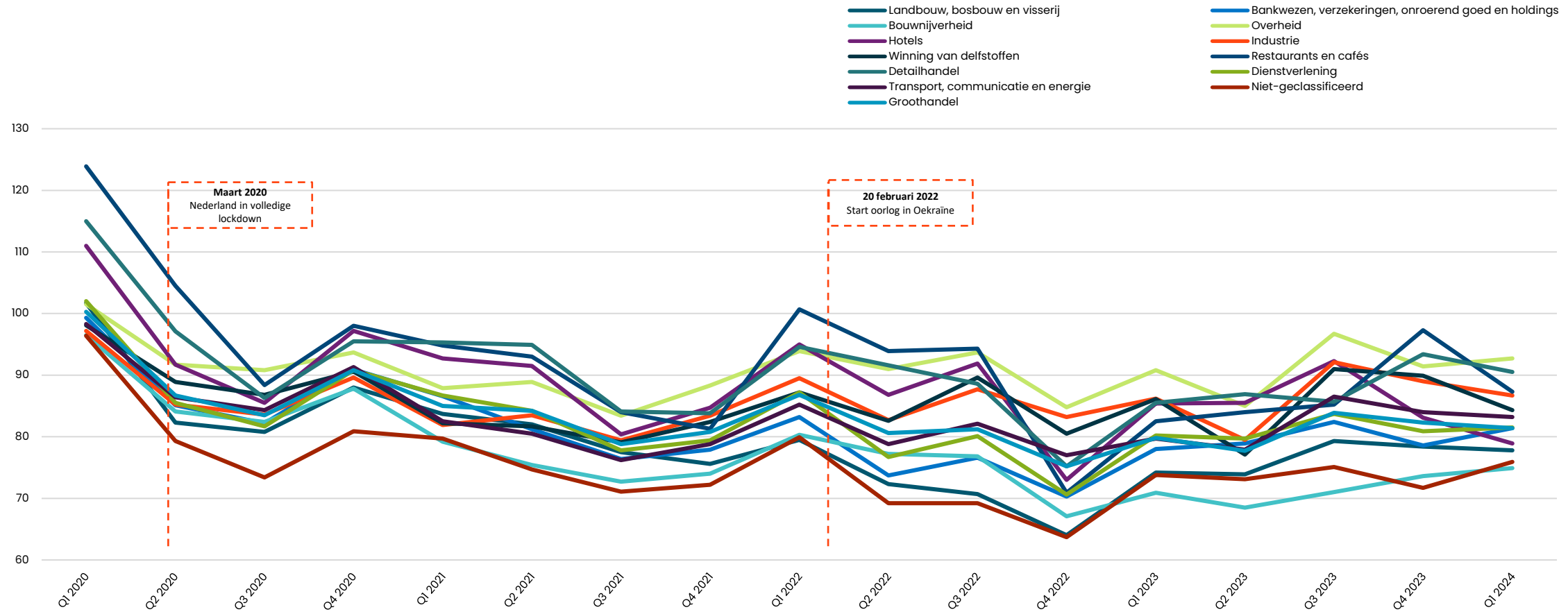


Grafiek 2
Betaalgedrag en Faillissementen per kwartaal

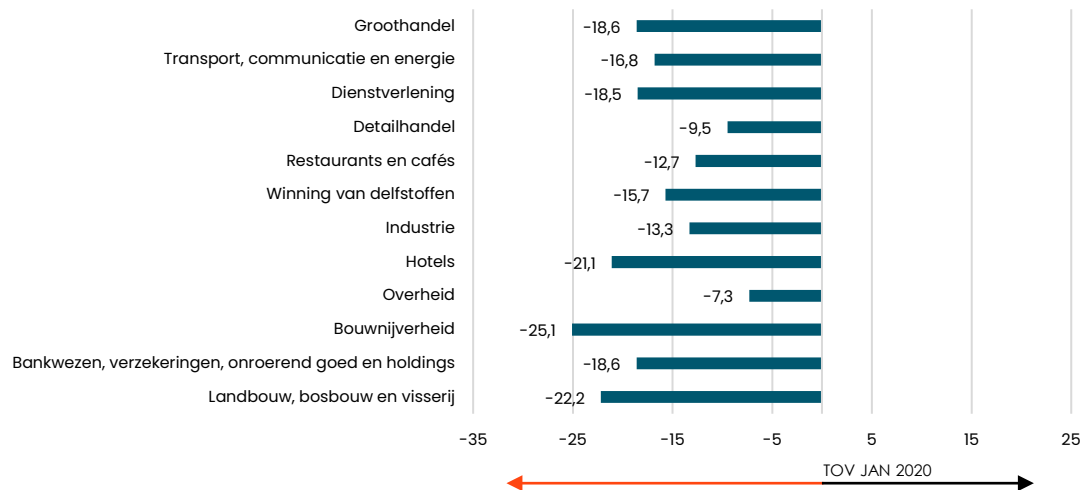


Economische Activiteit per sector

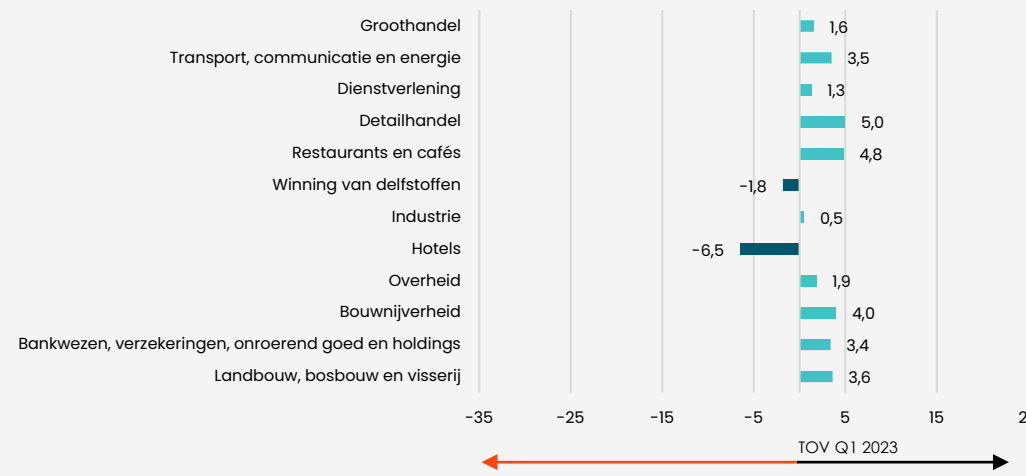
Grafiek 3
Handelsintensiteit per sector



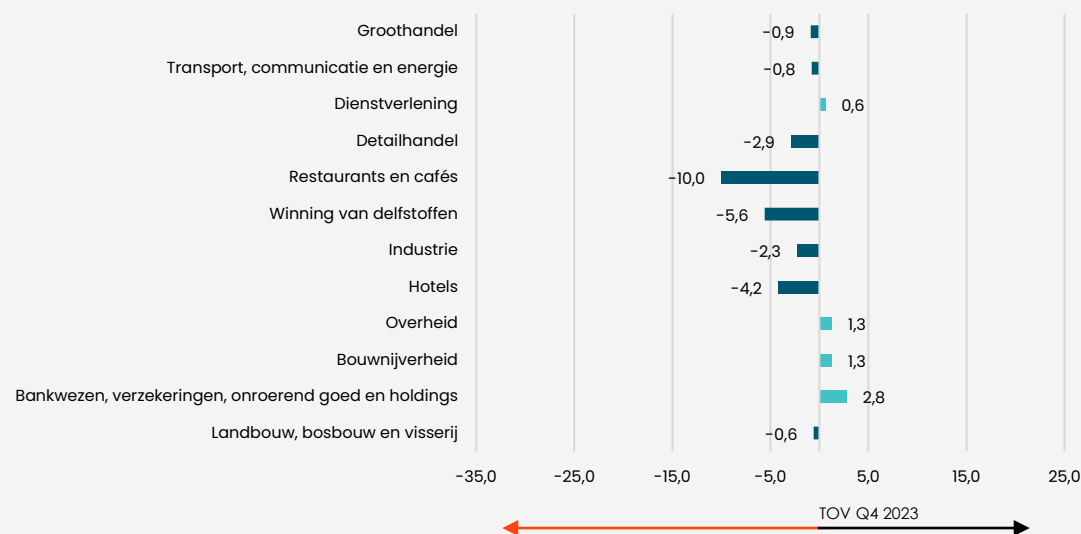
Grafiek 4
Handelsintensiteit Q1 2024 in vergelijking met januari 2020



Grafiek 6
Handelsintensiteit Q1 2024 in vergelijking met Q1 2023



Grafiek 5
Handelsintensiteit Q1 2024 in vergelijking met Q4 2023



In vergelijking met het referentiepunt van januari 2020 is er een algemene afname in de handelsintensiteit waar te nemen in alle sectoren. De meest significante dalingen doen zich voor in de bouwnijverheid (-25,1), de landbouw, bosbouw en visserij (-22,2), en de financiële sector (-18,6).

Vergeleken met het vorige kwartaal, valt op dat er vooral minder handel werd gedreven in de restaurants en cafés (-10,0), de winning van delfstoffen (-5,6) en hotels (-4,2).

Daarentegen is er juist een toename van handelsactiviteit te zien in de sectoren financiën (+2,8%), overheid (+1,3%), en bouwnijverheid (+1,3%).

Bij vergelijking met dezelfde periode een jaar geleden valt op dat de handelsintensiteit dit kwartaal in bijna alle sectoren hoger ligt. Alleen in de sectoren hotels (-6,5%) en winning van delfstoffen (-1,8%) is er sprake van een afname in handelsactiviteit.

Betaalgedrag in Nederland

In het eerste kwartaal van 2024 betaalde 88,07% van alle Nederlandse bedrijven hun facturen op tijd, tegenover 87,57% in het voorgaande kwartaal en 89,09% een jaar geleden.

Onder de bedrijven die niet op tijd voldeden aan hun rekeningen, zien we dat 10,68% dit alsnog deed binnen 1-30 dagen, een lichte verbetering ten opzichte van het voorgaande kwartaal, toen dit cijfer nog 10,95% bedroeg.

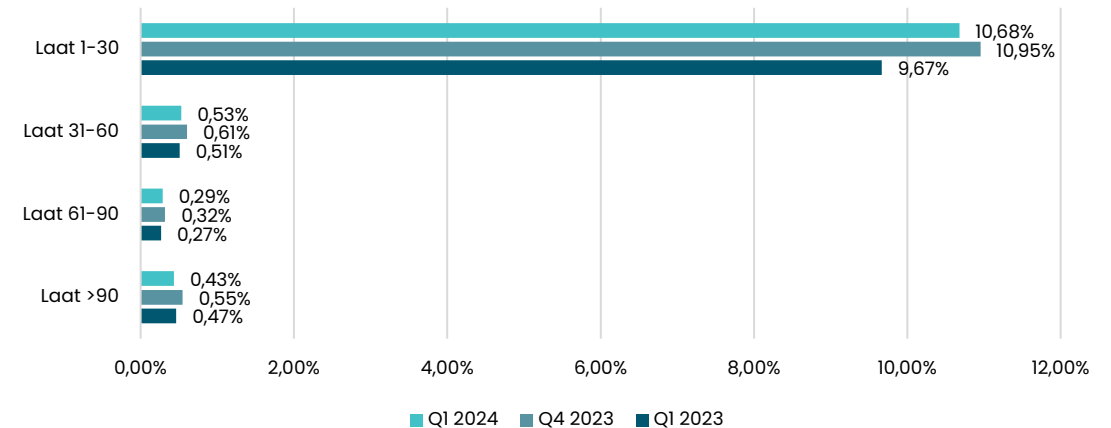
0,53% van de bedrijven voldeed dit kwartaal alsnog aan hun betalingsverplichting binnen 31-60 dagen, terwijl dit het voorgaande kwartaal nog 0,61% was.

Een kleiner percentage bedrijven betaalde hun rekeningen later dan 60 dagen te laat. Slechts 0,29% betaalde 61-90 dagen te laat, terwijl 0,43% meer dan 90 dagen te laat betaalde.

Bij het analyseren van het betaalgedrag in verschillende sectoren valt op dat het betaalgedrag in bijna alle sectoren is verbeterd ten opzichte van het voorgaande kwartaal. Met name in de restaurants en cafés (-0,71), landbouw, bosbouw en visserij (-0,30) en de industrie (-0,29) namen de betalingstermijnen af.

Aan de andere kant zien we dat bedrijven in de winning van delfstoffen (+1,41) meer tijd namen om hun facturen te betalen in vergelijking met het vorige kwartaal.

Grafiek 7
Laatbetalingen Nederland Q4 2023



Grafiek 8
Gemiddelde betalingstermijn na vervaldatum per sector

Sector	Q1 2024	Q4 2023	Q1 2023
Landbouw, bosbouw en visserij	0,74	1,04	1,32
Bankwezen, verzekeringen, onroerend goed en holdings	2,04	2,23	1,66
Bouwnijverheid	1,57	1,79	1,78
Overheid	3,09	3,06	3,10
Hotels	2,40	2,45	1,79
Industrie	2,39	2,68	2,80
Winning van delfstoffen	5,77	4,36	2,82
Restaurants en cafés	1,17	1,88	0,81
Detailhandel	1,26	1,46	1,08
Dienstverlening	1,78	1,95	1,48
Transport, communicatie en energie	3,70	3,90	3,60
Groothandel	3,50	5,09	2,71

Faillissementen in Nederland

Het jaar begint met een flinke toename van het aantal faillissementen, met 1.007 bedrijven die in het eerste kwartaal van 2024 de deuren moesten sluiten. Dit betekent een significante stijging van 12,6% ten opzichte van het voorgaande kwartaal (894) en zelfs een sprong van 38,6% vergeleken met een jaar geleden (728).

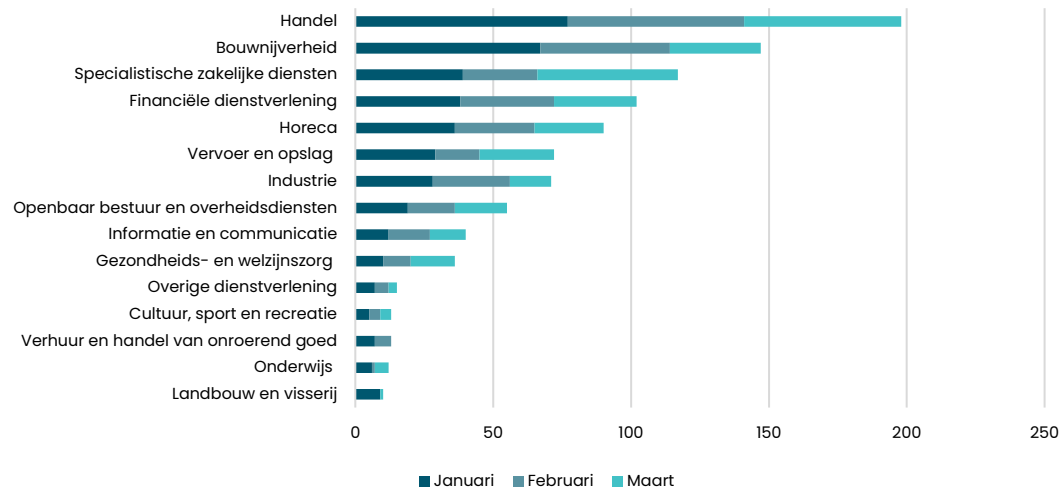
De meeste faillissementen deden zich voor in de handel (198), bouwnijverheid (147) en specialistische zakelijke diensten (117) gedurende dit kwartaal. In relatieve termen werden de meeste faillissementen waargenomen in de sectoren vervoer en opslag (0,18%), horeca (0,17%) en de industrie (0,13%).

Dit kwartaal werden de meeste faillissementen geregistreerd in Noord-Brabant (245), Noord-Holland (187) en Zuid-Holland (180).

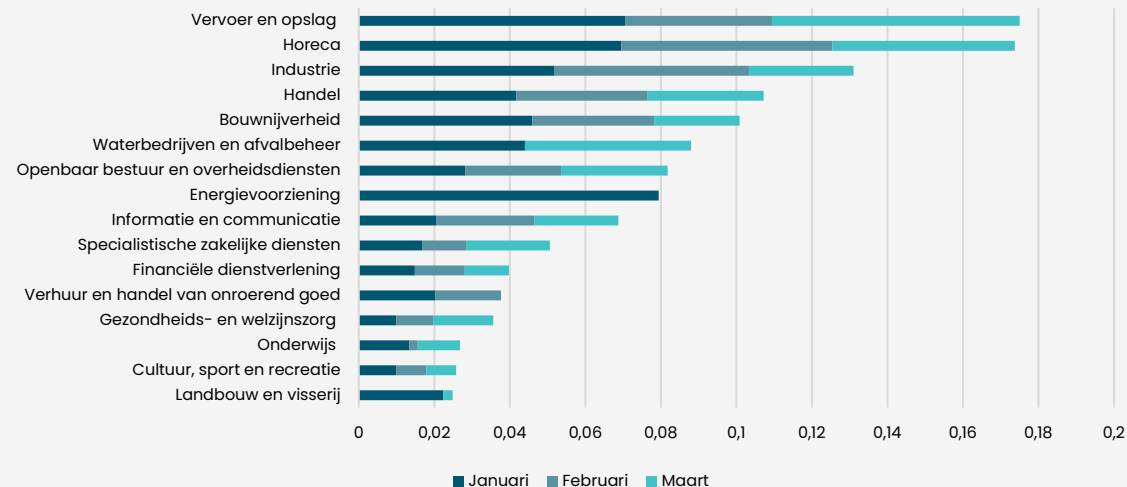
Relatief gezien vond 24,33% van alle faillissementen plaats in Noord-Brabant, 18,57% in Noord-Holland en 17,87% in Zuid-Holland.



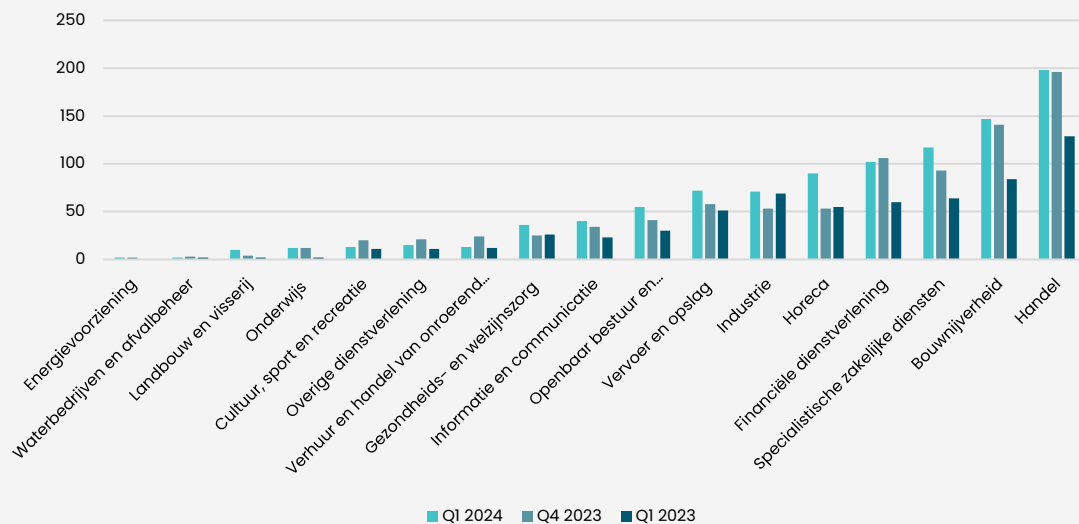
Grafiek 9
Faillissementen per Standaard Bedrijfsindeling (SBI) – Q1 per maand (Absoluut)



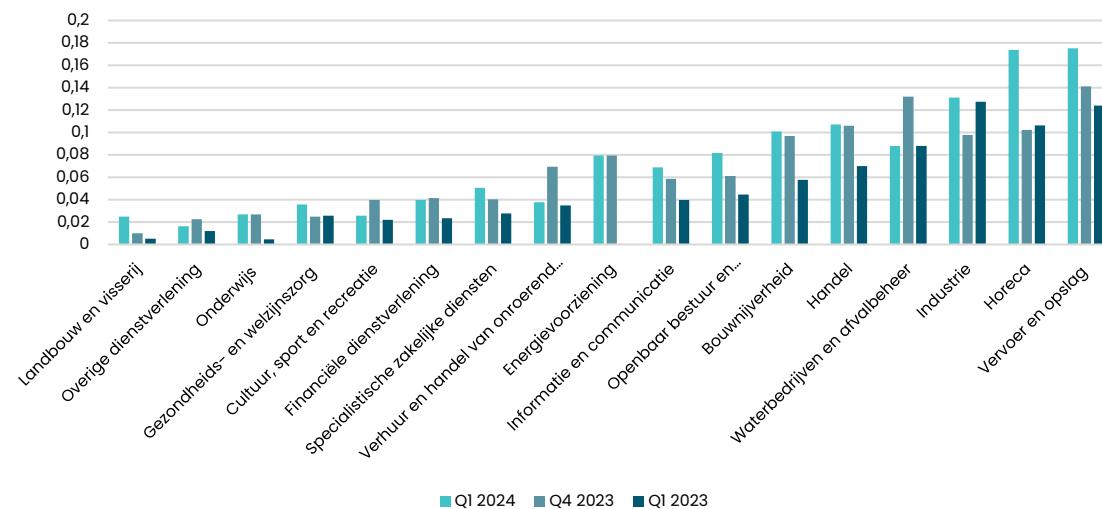
Grafiek 11
Faillissementen per Standaard Bedrijfsindeling (SBI) – Q4 per maand (Relatief)



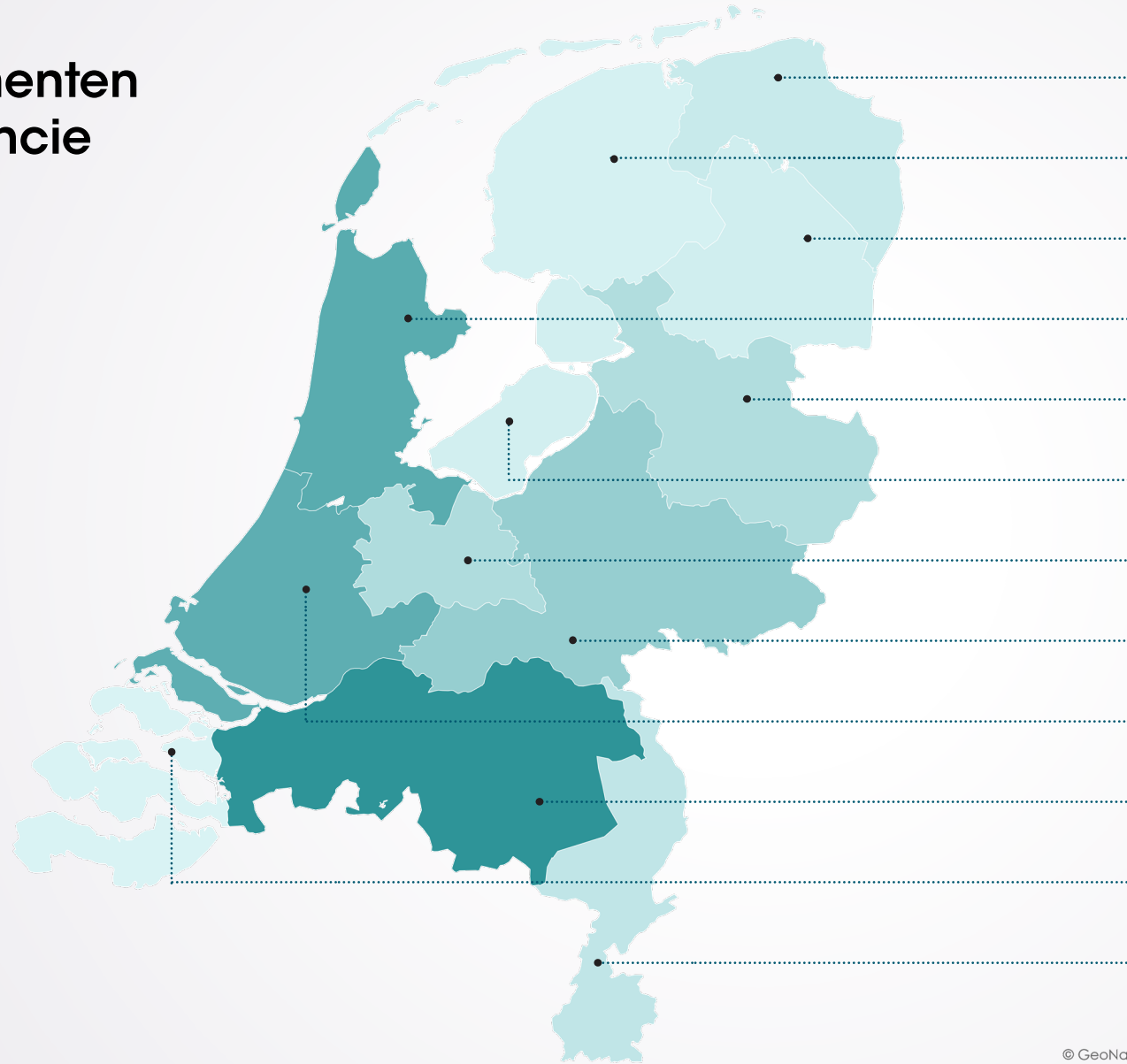
Grafiek 10
Faillissementen per Standaard Bedrijfsindeling (SBI), Q1 2024 – Q4 2023 – Q1 2023 (Absoluut)



Grafiek 12
Faillissementen per Standaard Bedrijfsindeling (SBI), Q1 2024 – Q4 2023 – Q1 2023 (Relatief)



Faillissementen per provincie



	Aantal Faillissementen	Procentueel %
Groningen	35	3,48%
Friesland	18	1,79%
Drenthe	24	2,38%
Noord-Holland	187	18,57%
Overijssel	67	6,65%
Flevoland	21	2,09%
Utrecht	69	6,85%
Gelderland	103	10,23%
Zuid-Holland	180	17,87%
Noord-Brabant	245	24,33%
Zeeland	12	1,19%
Limburg	46	4,57%



Part of Dun & Bradstreet's
Worldwide Network

Heb je vragen naar aanleiding van deze analyse?

Barry de Goeij

Senior Data Scientist
Barry.degoeij@altares.com

Shirley Chih

Public Relations Officer
Shirley.chih@altares.com

Over Altares Dun & Bradstreet

Altares Dun & Bradstreet is in de Benelux marktleider in het verzamelen, verwerken en leveren van zakelijke bedrijfsgegevens. Als bedrijfsdataspecialist en partner van het wereldwijde netwerk van Dun & Bradstreet (NYSE:DNB) bieden zij hun klanten toegang tot data van meer dan 500 miljoen bedrijven in 220 landen. De data cloud-oplossingen van Altares Dun & Bradstreet leveren inzichten die klanten in staat stellen om risico's te beperken, hun omzet te verhogen, kosten te verlagen en zo hun bedrijfsprestaties te verbeteren.

www.altares.nl