



TRIMESTRE 4 ET BILAN 2024

Étude de défaillances et sauvegardes des entreprises en France



PANORAMA GÉNÉRAL

18 709 défaillances au 4e trimestre 2024, un seuil historique qui conclut l'année sur un record de 67 830 procédures.

Les défaillances sont au plus haut mais le rythme décélère en fin d'année (+10 % contre +17 % sur l'année). La situation reste difficile pour les PME-ETI de plus de 50 salariés (+26 % vs +30 %).

Avec 18 709 procédures ouvertes, le dernier trimestre établit un record pour une fin d'année et le cap des 67 000 jugements est franchi au terme de 2024. La trajectoire de ralentissement observée depuis plusieurs mois se confirme avec une hausse deux fois moins rapide sur 12 mois : + 17 % sur 2024 contre + 36 % sur 2023. Une décélération d'autant plus marquée au 4ème trimestre (+10 %). La situation reste particulièrement tendue chez les structures de plus de 50 salariés avec une hausse de +30 % (553) des procédures sur 2024. On observe encore des taux records chez les PME-ETI dans la manufacture (+75 %), le commerce de gros (+76 %) ou le transport (+59 %). Dans ce contexte, le nombre d'emplois menacés sur 2024 augmente et s'inscrit à 256 000 sur l'année (vs. 245 000 en 2023).

Les signaux positifs et les bonnes surprises de ce 4e trimestre

- Les jeunes entreprises de moins de 3 ans résistent (+5,5 %)
- Le bâtiment tient le coup, porté par le gros œuvre avec la maçonnerie (+3 %)
- L'agroalimentaire performe, en particulier la boulangerie (+3 %)
- Le commerce de détail passe dans le vert grâce notamment à l'alimentaire (-11 %), l'optique (-22 %) et les pharmacies (-14 %)
- Les régions Corse, Bourgogne-Franche-Comté et Provence-Alpes-Côte-d'Azur basculent dans le vert

Sur le front des difficultés de ce 4e trimestre

- Record historique des procédures
- Une situation toujours difficile pour les PME-ETI de plus de 50 salariés (+30 % en 2024) en particulier dans l'industrie manufacturière, le commerce de gros et le transport
- Le nombre d'emplois menacés atteint 256 000
- L'immobilier toujours sous tension, le social souffre (+113 % dans l'action sociale) et les coiffeurs retombent (+26 %)
- Les régions Normandie, Ile-de-France, Nouvelle-Aquitaine et Auvergne-Rhône-Alpes dans le rouge



Paris le 21 janvier 2025

Le groupe Altaires – expert historique et référent de l'information sur les entreprises – dévoile aujourd'hui les chiffres des défaillances d'entreprises en France pour le 4e trimestre et l'ensemble de l'année 2024.

Thierry Millon, Directeur des études Altaires : « Le contexte de flou politique et budgétaire, conjugué à une conjoncture économique morose, trouble la visibilité des affaires et invite à l'attentisme tant du côté des entreprises que des Français. Une stagnation générale mortifère pour les structures les plus faibles financièrement ou trop endettées, notamment celles qui n'ont pas encore pu tourner la page Covid. A ce titre, les PGE demeurent un point d'attention. Selon Bpifrance, 38,4 milliards € restaient à rembourser en décembre sur les 145 milliards accordés. L'essentiel, soit 37 milliards €, est porté par les TPE-PME. Fait rassurant, « seules » 4 % d'entre elles craindraient de ne pas pouvoir rembourser leur prêt⁽¹⁾. Autre facteur de remontée des défaillances, la reprise du recouvrement forcé des URSSAF⁽²⁾. Parmi les redressements et liquidations judiciaires prononcées cette année, la part des entreprises qui avaient fait l'objet d'une assignation URSSAF dans les 6 mois précédents augmente (25 % des RJ, 17% des LJ au 3è trimestre). Ces taux restent cependant bien inférieurs à la situation pré Covid. Au-delà des procédures ouvertes cette année, c'est le transfert du risque vers les partenaires commerciaux qui doit être surveillé. Les défauts de 2024 consolidaient plus de 30 milliards de chiffre d'affaires, une perte de revenu que les fournisseurs devront aller chercher ailleurs. Pire encore, ces défauts portent des impayés lourds. Sur la seule population des sociétés commerciales défaillantes ayant publié leurs comptes 2023 (10 milliards € de CA agrégé), la dette vis-à-vis des fournisseurs pesait 2 milliards € auxquels s'ajoutaient 1 milliard € de dettes fiscales et sociales et 3 milliards € auprès des établissements de crédit. Dans ce contexte, le risque d'effet domino est élevé et la faible croissance attendue par l'exécutif pour 2025 (0.9 %) augure mal d'un reflux des défauts en particulier chez les TPE-PME. »

Enquête de conjoncture Bpifrance Le Lab auprès des TPE-PME⁽¹⁾

<https://presse.bpifrance.fr/bpifrance-le-lab-presente-la-80eme-enquete-de-conjoncture-aupres-des-tpe-pme-une-enquete-sur-la-situation-des-tpe-pme-a-fin-2024-et-leurs-perspectives-pour-2025-dans-un-contexte-dincertitude-politique>

URSSAF Baromètre économique n°171 – 20 décembre 2024⁽²⁾

<https://www.urssaf.org/accueil/statistiques/nos-etudes-et-analyses/notre-publication-mensuelle/barometres-2024/indicateurs-ur-saf-fin-nov2024.html>

18 709 défaillances enregistrées au 4ème trimestre, un record mais aussi sans doute un plafond

Au 31 décembre 2024, un pic de 18 709 ouvertures de procédures collectives sur les 3 derniers mois est atteint. Un record absolu pour un 4ème trimestre. Seul le 1er trimestre 2015 avait présenté un tel niveau (18 750). Sur l'ensemble de l'année, nous atteignons un nouveau record de 67 830 défauts.

Néanmoins : 6 700 procédures ouvertes en octobre, 6 220 en novembre et 5 789 en décembre : la fin d'année actionne le frein moteur permettant de contenir la hausse à +10 % sur le trimestre. Un taux au plus bas depuis trois ans, loin des +40 % auxquels notre économie a dû faire face en moyenne trimestrielle jusqu'en début 2024.

Cette décélération de fin d'année permet de retomber sous les 20 % (17 %) sur 12 mois. Dans ces conditions, il apparaît probable que le dernier trimestre 2024 ait atteint un plafond.

Les ouvertures de redressement judiciaire en hausse plus rapide

Les procédures de redressement judiciaire (RJ) augmentent le plus vite avec 19 641 jugements prononcés en 2024, soit 29,4 % de plus sur un an. Désormais, près de 30 % des jugements sont des RJ, un taux conforme au passé après l'intermède Covid sous 25 %. Le retour des assignations URSSAF (25 % des RJ au T2 et 26 % au T3) participe à cette hausse. Au cours du dernier trimestre, le nombre de RJ augmente un peu moins vite (+13,8 % ; 5 532).

La procédure de sauvegarde est quant à elle davantage demandée (1 549 en 2024 contre 1 537 en 2023) mais représente toujours à peine plus de 2 % de l'ensemble des jugements.

Plus des deux tiers (68 %) des jugements prononcés concernent des liquidations judiciaires. Un taux redevenu conforme aux habitudes alors que la parenthèse Covid avait porté ce taux au-delà de 75%. Sur 2024, 46 640 (+13 %) LJ ont été enregistrées dont 12 768 au cours des trois derniers mois. Ce trimestre affiche une augmentation qui retombe sous les 10%.

La procédure de traitement de sortie de crise, instituée en 2021 et jusqu'à juin 2023 pour permettre aux entreprises de moins de 20 salariés de faire face aux conséquences économiques du contexte Covid, a été réactivée par la loi d'orientation et de programmation du ministère de la justice 2023-2027. Ceci pour deux ans à compter du 22 novembre 2023 jusqu'au 21 novembre 2025 inclus. Ce dispositif reste cependant peu utilisé. 100 ouvertures ont été prononcées en 2024 contre 76 en 2023 sur six mois.

La vulnérabilité des PME-ETI ne faiblit pas et pèse lourd sur le nombre d'emplois menacés

553 **PME-ETI de plus de 50 salariés** ont défailé en 2024, un nombre en hausse de 30 %, et avec un rythme qui reste rapide au 4ème trimestre (+26 % ; 141). Dans ces conditions, **le nombre d'emplois menacés atteint 256 000, soit 11 000 de plus sur un an.**

19 % (107) de ces PME-ETI sont des manufacturiers qui accusent une augmentation des défauts de 75 % sur l'année. La dégradation est du même ordre (+76 %) dans le commerce interentreprises. Les transporteurs routiers de marchandises de plus de 50 salariés enregistrent une hausse à peine moindre (+59 %).

Le quatrième trimestre n'inverse pas la tendance avec des défaillances deux fois plus nombreuses qu'en fin 2023 dans le transport routier ou le commerce interentreprises et en augmentation d'encre 60 % dans la manufacture.

Les jeunes entreprises continuent de bien résister

Les entreprises créées depuis moins de trois ans sont encore celles qui présentent les meilleures évolutions sur l'année (+8 %) et mieux encore, sur le dernier trimestre (+5 %).

Jeunes ou anciennes, les sociétés commerciales concentrent 85 % des défaillances et enregistrent une augmentation de 16 % du nombre d'ouvertures de procédures. Un taux qui grimpe à 24 % sur le seul périmètre des sociétés par actions simplifiées, une forme plébiscitée par les créateurs. A noter que le rythme de créations d'entreprises de formes sociétaires sur les 11 premiers mois est de +6 % selon les chiffres de l'INSEE (259 747 vs 244 133 – données brutes calcul Altares).

Nombre de défaillances d'entreprises par type de procédure par année et par trimestre

	2020	2021	2022	2023	2024	Évolution 2024/2023	2023 T4	2024 T4	Évolution T4 2024/2023
Sauvegardes	840	733	1 128	1 537	1 549	0,8%	447	409	-8,5%
Redressements ou Liquidations judiciaires directes	31 372	27 747	41 503	56 450	66 281	17,4%	16 561	18 300	10,5%
dont RJ	8 007	6 554	10 179	15 181	19 641	29,4%	4 863	5 532	13,8%
dont LJ	23 365	21 193	31 324	41 269	46 640	13,0%	11 698	12 768	9,1%
Total France	32 212	28 480	42 631	57 987	67 830	17,0%	17 008	18 709	10,0%
Dont PME > 50 salariés	287	190	290	424	553	30,4%	112	141	25,9%
Ensemble emplois menacés	137 500	94 400	145 700	244 800	255 700	4,5%	82 000	67 200	-18,0%

Les défaillances d'entreprises du T4 stables ou en baisse en B2C et en hausse en B2B



Construction : le bâtiment a tenu, les agences retrouvent le sourire

Le secteur de la construction concentre un gros quart des procédures (**27 % des faillites**) et compte 5 111 défauts dont près de **4 000 dans les seules activités du bâtiment**. 3 988 entrepreneurs ont obtenu l'ouverture d'une procédure : c'est 8,6 % de plus sur un an, soit un rythme inférieur à la moyenne globale du trimestre (+10 %). Le chiffre encourageant de cette fin d'année est porté par le **gros œuvre** dont les jugements n'ont progressé que de 3 % (+3 % en maçonnerie et +8 % en maison individuelle).

Le **second œuvre** (+12 %) et les **travaux publics** (+16 %), peinent en revanche davantage.

L'immobilier reste lourdement affecté (+36,5 %), en particulier la **promotion immobilière** (+266 %) du fait du défaut d'un groupe lyonnais, tandis que souffle un vent de retour d'optimisme pour les **agences immobilières** (-10 %).



Commerce : le détail passe au vert, le gros voit rouge

Le **commerce de détail**, autre poids lourd des défaillances représentant un défaut sur dix (2 094), passe enfin dans le vert (-0,6 %). Les tendances sont même très nettement positives dans l'**alimentaire** (-11 %), le **multi-rayons** (-14 %) c'est à dire épiceries et superettes, l'**optique** (-22 %), les **pharmacies** (-14 %), mais aussi l'**habillement** (-5 %). A l'inverse, le **meuble** ne parvient toujours pas à redresser la barre (+54 %).

Le commerce et la réparation de véhicules résiste (+8 %) tiré par les **garagistes** (+5 %) alors que la vente de **véhicules automobile** (+12 %) reste sous tension.

La situation est cependant plus difficile pour les **grossistes** (+17,5 %) dans toutes les activités de la branche.



Services : le B2B est plus affecté mais dans le B2C les coiffeurs ont une nouvelle alerte.

Dans les **services aux entreprises** (2 563), la hausse (+14,6 %) est plus rapide. La tendance est encore forte dans le **conseil pour les affaires** (+20 %), les activités liées aux systèmes de **sécurité** (+56 %), le **nettoyage** des bâtiments (+21 %) ou encore l'organisation de foires et salons (+29 %). L'évolution est toutefois favorable pour les **agences de publicité** (-16 %).

Dans les activités d'information et communication, les hausses sont marquées dans les **activités informatiques** (+23 %), particulièrement dans la **programmation** (+20 %), le **conseil** (+40 %) ou le **traitement de données** (+75 %).

Pour les **services aux particuliers**, la mauvaise surprise vient des **coiffeurs**. 360 ont défailli, c'est **26 %** de plus par rapport au T4 2023. Les **soins de beauté** s'en sortent beaucoup mieux (+1 %).



Industrie: la manufacture peine

Les défaillances dans l'**industrie** (1 132) augmentent deux fois moins vite (+4,9 %) que la moyenne (+10 %). Cette performance est portée par l'agroalimentaire où la **boulangerie** est reine (+3 %). La **manufacture** est en ligne avec la tendance globale (+9,3 %) en dépit des tensions dans la fabrication de **vêtements de dessus** (+18 %), de structures métalliques (+19 %) ou de portes et **fenêtres en métal** (+65 %), de récupération de **déchets** (+100 %) ou de réparation d'équipements mécaniques (+86 %). Notons que l'**imprimerie** repasse dans le vert (-3 %).



Transports: le risque reste élevé

Près de 900 **transporteurs** ont défailli sur cette fin d'année, un nombre en forte hausse (+23,6%).

La tendance est cependant un peu moins lourde pour le **transport routier de marchandises** (+13 %) tiré par le **fret de proximité** (+11 %) tandis que l'**interurbain** (+18 %) est davantage sous tension. Dans les autres activités de transport, l'orientation est donnée par les **taxis** (+38 %) dont près de 200 ont défailli sur cette seule fin d'année.



Restauration: Le secteur remet le couvert en cette fin d'année

1 962 établissements de **restauration** sont tombés sur le T4, c'est encore beaucoup mais le rythme ralentit fortement sur un an et tombe sous les 5% de hausse. Une performance constatée à la fois en restauration **traditionnelle** (997 ; +5 %) et **rapide** (888 ; +5 %).

Les **débts de boisson** font encore mieux (+3 %) tandis que l'**hébergement** (+7,6 %) peine en **hôtellerie** (+11 %) et plus encore en **hébergement touristique de courte durée** (+41 %).



Agriculture: une fin d'année encourageante

Le secteur se distingue avec une sinistralité contenue à +1,2 % (436 défauts) sur le dernier trimestre. Les difficultés sont néanmoins sensibles dans l'**exploitation forestière** (+38 %). La **culture** passe au vert (-2 %) mais la **vigne** reste encore très à l'écart (+59 %). L'**élevage** est également favorablement orienté (-1 %) mais l'**élevage de vaches laitières** repart dans le rouge (+32 %) en comparaison d'un 4e trimestre 2023 qui avait été bon.



Autres activités : le social en souffrance

Le secteur du social présente encore sur cette fin d'année des évolutions très négatives. Ainsi, les défaillances d'entreprises organisées sous **forme associative** (comme c'est souvent le cas dans le secteur), s'envolent de +44 % dans l'**aide à domicile**, +60 % dans les **crèches** et pire encore, +113 % dans l'**action sociale** sans hébergement. La **santé** n'est pas épargnée, avec +17 % pour les infirmiers.

Les activités récréatives (+6,3 %) s'en sortent mieux tirées par les **activités liées au sport** (-12 %) qui généralement connaissent un recul du nombre de défauts. Néanmoins, la situation est plus compliquée pour les **activités artistiques et de spectacle** (+37 %). Les **structures d'enseignement** quant à elles finissent bien l'année (-4 %).

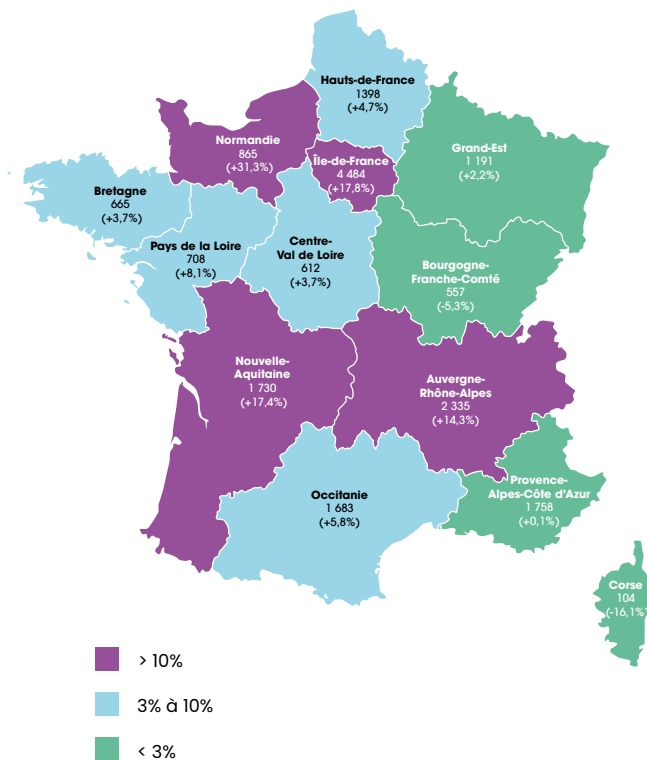
Un territoire très disparate en cette fin d'année. Les deux régions poids lourd de l'économie française sont dans le rouge

La **Normandie** enregistre la pire tendance (+31 %) régionale du trimestre ; 865 entreprises ont défailli. En année pleine, La Normandie est désormais tout proche (2 828) de son plus haut niveau de 2015 (2 865).

L'**Ile-de-France** est également mal orientée (+18 %) avec encore près de 4 500 procédures sur les trois derniers mois, propulsant la première région française à un niveau record à 16 151.

Nouvelle Aquitaine (+17 %) enregistre 1 730 défaillances sur le 4e trimestre et dépasse pour la première fois les 6 000 jugements sur l'année (6 173).

Auvergne-Rhône-Alpes est assurément la moins inconfortable des quatre. Le très mauvais chiffre trimestriel (+14 %) est gonflé par la procédure ouverte sur un important groupe immobilier et ses centaines de filiales. Sans ce dernier, la tendance aurait été proche de la stabilité. La barre des 8 000 défaillances a été franchie (8 077) en 2024 et porte la région au-delà de son précédent record de 2009 tout juste sous 7 900.



A l'inverse, trois régions s'améliorent

En tête, la **Corse** dont les défaillances reculent de 16 % en comparaison d'un 4e trimestre 2023 qui avait été très lourd. La région retombe ainsi à son niveau de 2019 (104). Sur l'année, 417 procédures ont été ouvertes un niveau tout proche de celui de 2017 (419).

Bourgogne-Franche-Comté a également le privilège d'avoir pu réduire le nombre de défauts en fin d'année (-5 %). Un peu moins de 560 procédures ont été ouvertes sur les trois derniers mois, portant à 2 234 le nombre annuel, un chiffre inférieur aux records proches de 2 500 des périodes de la crise financière puis celle de la dette en zone euro.

En **Provence-Alpes-Côte-d'Azur**, les défaillances sont stabilisées (0 %) à près de 1 760 sur les trois derniers mois. Cela amène la région au-delà des 6 800 défauts annuels, un chiffre au plus haut depuis près de 30 ans (6 900 en 1997).

Les autres régions tentent de s'en sortir

Parmi elles, le **Grand-Est** tout proche de l'équilibre (+2 %) maintenant ainsi le nombre de défauts du trimestre sous les 1 200. Sur l'année, la barre des 4 500 est juste franchie mais la région n'établit pas de record, 4 562 défauts avaient été enregistrés en 2016.

Bretagne et **Centre-Val-de-Loire** contiennent la hausse sous les 4 % en fin d'année pour un peu plus de 600 procédures chacune. Sur l'ensemble de l'année, la Bretagne affiche 2 521 jugements et Centre-Val-de-Loire 2 235, l'une comme l'autre établissant un plus haut depuis 2015 à respectivement 2 546 et 2 346.

Les **Hauts-de-France** comptent près de 1 400 défaillances d'entreprises un nombre en augmentation de moins de 5 % (4,7 %). Sur l'année, la région se rapproche de 5 000 défauts (4 927), un nombre qu'elle avait dépassé pour la dernière fois en 2014 (5 061).

L'**Occitanie** (+6%) est également nettement sous la moyenne globale (+10 %) comptant moins de 1 700 procédures sur le 4e trimestre. Sur l'année, la région repasse juste au-dessus de 6 000 défauts (6 023), un nombre quasi identique à celui de 2015.

Pays de la Loire enregistre une hausse des défaillances de 8 % en fin d'année avec à peine plus de 700 procédures. Sur 12 mois la région se maintient sous les 3 000 procédures (2 727). Une limite qu'elle n'a plus franchie depuis 2015 (3 121).

En **Outre-Mer**, la tendance globale du 4e trimestre (+6 %) masque des disparités sensibles. Ainsi, **Guadeloupe** (-4 %), **Guyane** (-14 %) et **Martinique** (-5 %) sont dans le vert tandis que **Mayotte** (+15 %) et la **Réunion** (+17 %) sont au-dessus de la moyenne française (+10 %). Pour autant, Guyane et Mayotte comptent moins de 20 défauts chacune sur trois mois. En année pleine, Guadeloupe est proche de 360 défauts comme en 2011 et la Martinique, bien orientée, comptabilise à peine plus de 450 procédures contre plus de 480 en 2023. La Réunion dépasse pour la première fois le millier de jugements annuels (1 153). Guyane (66) et Mayotte (49) comptent beaucoup moins qu'une centaine de procédures à l'année.

Thierry Millon conclut :

« Alors que l'incertitude sur le commerce mondial et le risque géopolitique menacent la croissance en 2025, l'économie française marque le pas. La créativité sera particulièrement nécessaire aux directions financières pour concilier croissance et restrictions budgétaires. Si les grandes sociétés sont structurées pour faire face à ces défis, les petites entreprises sont en revanche particulièrement vulnérables. Ce dernier trimestre le confirme une fois encore, les trois quarts des défaillances concernent des entités de moins de 3 salariés. L'INSEE révélait également début 2025 que la fragilité bancaire⁽³⁾ des TPE et PME était désormais (en mars 2024) supérieure à son niveau d'avant-crise sanitaire. Dans ces conditions, il peut s'avérer difficile d'être en capacité de payer toutes ses factures à l'heure. Altares le constate chaque mois, les retards de paiement augmentent ; +1,5 jour entre janvier et décembre 2024 qui termine à quasiment 14 jours. Un nombre record que nous n'avions plus vu depuis la crise sanitaire. Dans ces conditions, si on peut envisager d'être sur le point de toucher un pic de défaillances, on peut aussi craindre qu'il s'agisse d'un plateau, et donc d'un risque commercial, avec lequel il va falloir composer encore plusieurs mois. »

Début 2024, la fragilité bancaire des TPE et PME supérieure à son niveau d'avant-crise sanitaire – Insee Analyses • n° 102 • Janvier 2025 ⁽³⁾
<https://www.insee.fr/fr/statistiques/8316145>

Sommaire

1. Statistiques détaillées des défaillances **Bilan 2024**

Statistiques des défaillances (ouvertures de procédure) sur 10 ans
Histogramme des défaillances sur 10 ans
Statistiques des défaillances par nature de procédure
Les défaillances d'entreprises de plus de 100 M d'euros de CA ou 300 salariés en 2024
Carte des défaillances d'entreprises par région 2024/2023
Evolution des défaillances d'entreprises en France sur 25 ans

2. Statistiques détaillées des défaillances **T4 2024**

Statistiques des défaillances aux 4èmes trimestres 2019 à 2024
Statistiques des défaillances en France aux 4èmes trimestres 2019 à 2024
Carte d'évolution des défaillances par Région en 2024 T4 / 2023 T4

3. Les défaillances en régions **Bilan 2024**

Auvergne – Rhône-Alpes
Bourgogne – Franche-Comté
Bretagne
Centre – Val de Loire
Corse
Grand-Est
Hauts-de-France
Île-de-France
Normandie
Nouvelle-Aquitaine
Occitanie
Pays de la Loire
PACA
Outre-Mer

4. Annexes

Méthodologie
Secteurs d'activité analysés

PARTIE 1

Statistiques détaillées des défaillances

Bilan 2024

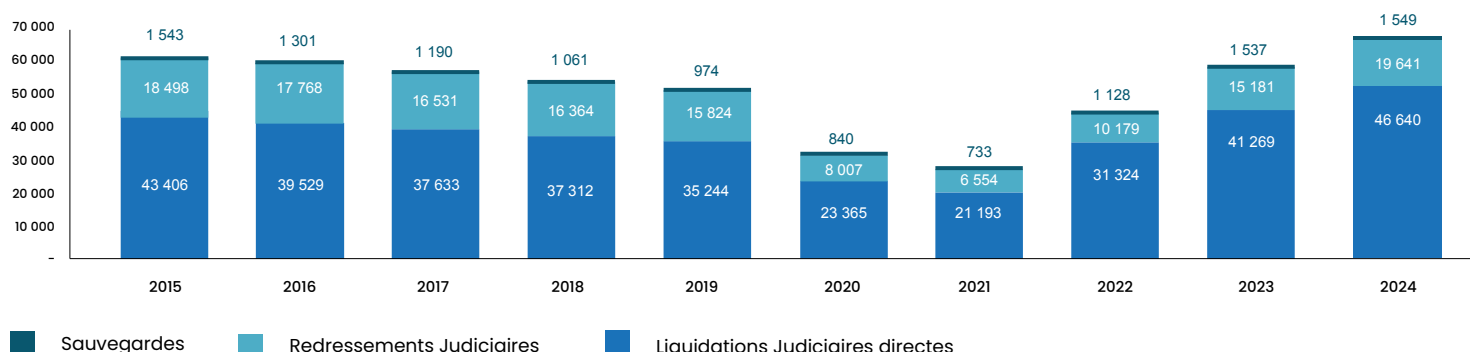
Statistiques des défaillances (ouvertures de procédure) sur 10 ans

(Les données 2024 et 2023 sont provisoires, arrêtées au 10 janvier de l'année suivante)

Nombre d'ouvertures	2015	2016	2017	2018	2019	2020	2021	2022	2023	2024	Évolution 2024/2023	Moyenne 10 ans
Sauvegardes	1 543	1 301	1 190	1 061	974	840	733	1 128	1 537	1 549	0,8%	1 186
Redressements Judiciaires	18 498	17 768	16 531	16 364	15 824	8 007	6 554	10 179	15 181	19 641	29,4%	14 455
Liquidations Judiciaires directes	43 406	39 529	37 633	37 312	35 244	23 365	21 193	31 324	41 269	46 640	13,0%	35 692
Total défaillances	63 447	58 598	55 354	54 737	52 042	32 212	28 480	42 631	57 987	67 830	17,0%	51 332

Taux procédure	2015	2016	2017	2018	2019	2020	2021	2022	2023	2024	ECART 2024 - 2023	MOYENNE 10 ANS
Sauvegardes	2,4%	2,2%	2,1%	1,9%	1,9%	2,6%	2,6%	2,6%	2,7%	2,3%	-0,2%	2,3%
Redressements Judiciaires	29,2%	30,3%	29,9%	29,9%	30,4%	24,9%	23,0%	23,9%	26,2%	29,0%	0,1%	28,2%
Liquidations Judiciaires directes	68,4%	67,5%	68,0%	68,2%	67,7%	72,5%	74,4%	73,5%	71,2%	68,8%	0,1%	69,5%
Total	100%	100%	100%	100%	100%	100%	100%	100%	100%	100%		

Évolution des défaillances d'entreprises sur 10 ans



Statistiques des défaillances par tranche d'effectif par nature de procédure

Tranche de salariés	2023				2024				Evolution			
	Sauv.	RJ	LJ	Total	Sauv.	RJ	LJ	Total	Sauv.	RJ	LJ	Total
Moins de 3 salariés	788	9 408	31 873	42 069	872	12 373	36 101	49 346	10,7%	31,5%	13,3%	17,3%
3 à 5	204	2 293	5 451	7 948	212	2 908	6 006	9 126	3,9%	26,8%	10,2%	14,8%
6 à 9	181	1 164	1 855	3 200	133	1 507	2 220	3 860	-26,5%	29,5%	19,7%	20,6%
10 à 19	184	1 255	1 481	2 920	163	1 537	1 655	3 355	-11,4%	22,5%	11,7%	14,9%
20 à 49	121	785	520	1 426	118	933	539	1 590	-2,5%	18,9%	3,7%	11,5%
50 à 99	28	156	66	250	28	235	91	354	0,0%	50,6%	37,9%	41,6%
100 et plus	30	120	24	174	23	148	28	199	-23,3%	23,3%	16,7%	14,4%
TOTAL DÉFAILLANCES	1 536	15 181	41 270	57 987	1 549	19 641	46 640	67 830	0,8%	29,4%	13,0%	17,0%

Statistiques des défaillances par tranche d'âge par nature de procédure

Tranche d'âges	2023				2024				Evolution			
	Sauv.	RJ	LJ	Total	Sauv.	RJ	LJ	Total	Sauv.	RJ	LJ	Total
moins de 3 ans	147	1 526	6 326	7 999	166	1 802	6 681	8 649	12,9%	18,1%	5,6%	8,1%
3 à 5 ans	317	4 268	12 152	16 737	322	5 494	13 740	19 556	1,6%	28,7%	13,1%	16,8%
6 à 10 ans	385	4 163	10 843	15 391	393	5 447	12 671	18 511	2,1%	30,8%	16,9%	20,3%
11 à 15 ans	236	1 921	5 010	7 167	208	2 539	5 581	8 328	-11,9%	32,2%	11,4%	16,2%
16 et plus	451	3 303	6 939	10 693	460	4 359	7 967	12 786	2,0%	32,0%	14,8%	19,6%
TOTAL DÉFAILLANCES	1 536	15 181	41 270	57 987	1 549	19 641	46 640	67 830	0,8%	29,4%	13,0%	17,0%

Statistiques des défaillances par catégorie juridique par nature de procédure

Catégories juridiques	2023				2024				Evolution			
	Sauv.	RJ	LJ	Total	Sauv.	RJ	LJ	Total	Sauv.	RJ	LJ	Total
Entreprises Individuelles	53	1 868	4 479	6 400	55	2 465	5 127	7 647	3,8%	32,0%	14,5%	19,5%
Société à Responsabilité limitée	637	5 801	18 470	24 908	530	6 995	19 499	27 024	-16,8%	20,6%	5,6%	8,5%
Société par actions simplifiée	642	6 661	16 977	24 280	731	9 173	20 302	30 206	13,9%	37,7%	19,6%	24,4%
Autres	204	851	1 344	2 399	233	1 008	1 712	2 953	14,2%	18,4%	27,4%	23,1%
TOTAL DÉFAILLANCES	1 536	15 181	41 270	57 987	1 549	19 641	46 640	67 830	0,8%	29,4%	13,0%	17,0%

Statistiques des défaillances par activité par nature de procédure

Activité	2023				2024				Evolution			
	Sauv.	RJ	LJ	Total	Sauv.	RJ	LJ	Total	Sauv.	RJ	LJ	Total
AGRICULTURE	40	680	601	1 321	58	727	713	1 498	45,0%	6,9%	18,6%	13,4%
Chasse, pêche, forêt	2	96	127	225	2	80	142	224	0,0%	-16,7%	11,8%	-0,4%
Culture	22	329	272	623	40	423	325	788	81,8%	28,6%	19,5%	26,5%
Elevage	16	255	202	473	16	224	246	486	0,0%	-12,2%	21,8%	2,7%
CONSTRUCTION	247	3 882	10 051	14 180	327	5 175	12 422	17 924	32,4%	33,3%	23,6%	26,4%
Bâtiment												
Gros œuvre	27	1 152	2 986	4 165	27	1 595	3 551	5 173	0,0%	38,5%	18,9%	24,2%
Second œuvre	70	1 778	5 017	6 865	61	2 228	6 018	8 307	-12,9%	25,3%	20,0%	21,0%
Travaux publics	10	240	472	722	10	340	518	868	0,0%	41,7%	9,7%	20,2%
Immobilier												
Promotion immobilière	7	65	209	281	27	121	556	704	285,7%	86,2%	166,0%	150,5%
Agences immobilières	23	209	680	912	31	331	881	1 243	34,8%	58,4%	29,6%	36,3%
Autres activités immobilières	110	438	687	1 235	171	560	898	1 629	55,5%	27,9%	30,7%	31,9%
COMMERCE	371	2 573	9 491	12 435	282	3 434	10 397	14 113	-24,0%	33,5%	9,5%	13,5%
Commerce & réparation véhicules												
Commerce & réparation véhicules	31	579	1 755	2 365	24	688	2 004	2 716	-22,6%	18,8%	14,2%	14,8%
Commerce de détail												
Magasins multi-rayons	65	219	829	1 113	19	281	852	1 152	-70,8%	28,3%	2,8%	3,5%
Détail alimentaire	47	272	1 015	1 334	21	308	929	1 258	-55,3%	13,2%	-8,5%	-5,7%
Bricolage & équipement du foyer	44	203	683	930	42	272	870	1 184	-4,5%	34,0%	27,4%	27,3%
Sport & loisirs	9	86	314	409	11	102	332	445	22,2%	18,6%	5,7%	8,8%
Commerce d'habillement	34	205	892	1 131	22	229	955	1 206	-35,3%	11,7%	7,1%	6,6%
Soin de la personne & optique	31	94	303	428	21	206	293	520	-32,3%	119,1%	-3,3%	21,5%
Vente hors magasin	13	204	944	1 161	24	271	1 045	1 340	84,6%	32,8%	10,7%	15,4%
Carburants & combustibles	3	11	42	56	0	23	46	69	-100,0%	109,1%	9,5%	23,2%
Autres commerces de détail	25	177	898	1 100	13	250	933	1 196	-48,0%	41,2%	3,9%	8,7%
Commerce interentreprises												
Centrales d'achat	7	71	241	319	8	102	324	434	14,3%	43,7%	34,4%	36,1%
Alimentaire	8	91	299	398	15	154	333	502	87,5%	69,2%	11,4%	26,1%
Textile, habillement	8	33	147	188	4	60	152	216	-50,0%	81,8%	3,4%	14,9%
Biens domestiques	14	95	258	367	30	125	317	472	114,3%	31,6%	22,9%	28,6%
Machines & équipements	4	26	87	117	1	30	109	140	-75,0%	15,4%	25,3%	19,7%
Équipements informatiques & électroniques	9	68	221	298	11	116	261	388	22,2%	70,6%	18,1%	30,2%
Matériaux de construction, sanitaire...	6	57	207	270	5	93	244	342	-16,7%	63,2%	17,9%	26,7%
Autre commerce interentreprise	13	82	356	451	11	124	398	533	-15,4%	51,2%	11,8%	18,2%
INDUSTRIE	138	1 277	2 583	3 998	134	1 551	2 645	4 330	-2,9%	21,5%	2,4%	8,3%
Industrie agroalimentaire												
Produits de boulangerie-pâtisserie et pâtes	27	378	935	1 340	15	465	821	1 301	-44,4%	23,0%	-12,2%	-2,9%
Autres produits alimentaires	21	152	285	458	24	154	267	445	14,3%	1,3%	-6,3%	-2,8%
Industrie manufacturière												
Textile, habillement, cuir	5	62	158	225	8	75	205	288	60,0%	21,0%	29,7%	28,0%
Bois, matériaux de construction	5	71	119	195	7	99	113	219	40,0%	39,4%	-5,0%	12,3%
Imprimerie	9	53	135	197	6	76	119	201	-33,3%	43,4%	-11,9%	2,0%
Métallurgie, mécanique	18	157	214	389	25	176	246	447	38,9%	12,1%	15,0%	14,9%
Énergie, Eau, Environnement	5	60	97	162	10	66	123	199	100,0%	10,0%	26,8%	22,8%
Réparation, maintenance	13	88	231	332	6	141	236	383	-53,8%	60,2%	2,2%	15,4%
Autre industrie manufacturière	35	256	409	700	33	299	515	847	-5,7%	16,8%	25,9%	21,0%

Statistiques des défaillances par activité par nature de procédure (suite)

Activité		2023				2024				Evolution			
		Sauv.	RJ	LJ	Total	Sauv.	RJ	LJ	Total	Sauv.	RJ	LJ	Total
INFORMATION & COMMUNICATION		47	411	1 305	1 763	66	518	1 484	2 068	40,4%	26,0%	13,7%	17,3%
Services informatiques & édition de logiciels	Services informatiques & édition de logiciels	27	277	896	1 200	55	355	1 017	1 427	103,7%	28,2%	13,5%	18,9%
	Autres activités information & communication	20	134	409	563	11	163	467	641	-45,0%	21,6%	14,2%	13,9%
TRANSPORT & LOGISTIQUE		36	592	1 691	2 319	38	820	2 178	3 036	5,6%	38,5%	28,8%	30,9%
Transport routier de marchandises	Transport routier de marchandises	24	407	1 081	1 512	26	568	1 365	1 959	8,3%	39,6%	26,3%	29,6%
Autres activités de transport	Transport routier de voyageurs	5	108	447	560	4	157	587	748	-20,0%	45,4%	31,3%	33,6%
	Autres activités de transport	7	77	163	247	8	95	226	329	14,3%	23,4%	38,7%	33,2%
ACTIVITES FINANCIERES ET D'ASSURANCE	Activités d'assurance et financières	47	153	466	666	58	248	501	807	23,4%	62,1%	7,5%	21,2%
SERVICES AUX ENTREPRISES		311	1 962	5 322	7 595	311	2 656	6 181	9 148	0,0%	35,4%	16,1%	20,4%
Activités scientifiques et techniques	Autres services spécialisés	42	321	932	1 295	41	393	1 048	1 482	-2,4%	22,4%	12,4%	14,4%
	Conseil en communication et gestion	43	267	969	1 279	41	348	1 179	1 568	-4,7%	30,3%	21,7%	22,6%
	Services d'architecture et d'ingénierie	47	276	780	1 103	29	362	861	1 252	-38,3%	31,2%	10,4%	13,5%
Services administratifs aux entreprises	Activités de holding ou des sièges sociaux	125	369	574	1 068	143	502	685	1 330	14,4%	36,0%	19,3%	24,5%
	Autres services administratifs aux entreprises	41	431	1 166	1 638	52	592	1 380	2 024	26,8%	37,4%	18,4%	23,6%
	Sécurité	3	113	327	443	4	162	361	527	33,3%	43,4%	10,4%	19,0%
	Nettoyage de bâtiments	10	185	574	769	1	297	667	965	-90,0%	60,5%	16,2%	25,5%
SERVICES AUX PARTICULIERS		43	564	2 040	2 647	30	641	2 190	2 861	-30,2%	13,7%	7,4%	8,1%
	Activités de réparation	1	55	202	258	3	60	192	255	200,0%	9,1%	-5,0%	-1,2%
	Coiffeurs, soins de beauté et corporels	36	425	1 479	1 940	22	470	1 600	2 092	-38,9%	10,6%	8,2%	7,8%
	Autres services à la personne	6	84	359	449	5	111	398	514	-16,7%	32,1%	10,9%	14,5%
CHR		175	2 162	5 653	7 990	157	2 793	5 764	8 714	-10,3%	29,2%	2,0%	9,1%
	Hébergement	23	142	217	382	19	184	243	446	-17,4%	29,6%	12,0%	16,8%
	Restauration	129	1 704	4 635	6 468	122	2 244	4 701	7 067	-5,4%	31,7%	1,4%	9,3%
	Débits de boissons	23	316	801	1 140	16	365	820	1 201	-30,4%	15,5%	2,4%	5,4%
AUTRES ACTIVITES		81	925	2 067	3 073	88	1 078	2 165	3 331	8,6%	16,5%	4,7%	8,4%
	Santé humaine & action sociale	35	349	534	918	33	438	609	1 080	-5,7%	25,5%	14,0%	17,6%
	Activités récréatives	24	270	638	932	23	278	624	925	-4,2%	3,0%	-2,2%	-0,8%
	Enseignement	16	226	683	925	23	289	709	1 021	43,8%	27,9%	3,8%	10,4%
	Autres activités	6	80	212	298	9	73	223	305	50,0%	-8,8%	5,2%	2,3%
TOTAL DEFAILLANCES		1 536	15 181	41 270	57 987	1 549	19 641	46 640	67 830	0,8%	29,4%	13,0%	17,0%

Les défaillances d'entreprises de plus de 100 M€ de Chiffre d'affaires ou 300 salariés

(données non consolidées, dernier bilan disponible au moment de la défaillance)

RAISON SOCIALE	ACTIVITE	DPT	Région	EFFECTIF	CA (M€)	ANNEE BILAN PUBLIE	PROCEDURE OUVERTE	MOIS PROCEDURE
MILEE	Services administratifs combinés de bureau	13	Provence Alpes Côte d'Azur	13946	248,4	2022	Redressement judiciaire	mai
ASSOCIATION MOSELLANE D'AIDE AUX PERSONNES AGEES	Aide à domicile	57	Grand-Est	4447	137,0	2023	Redressement judiciaire	juillet
PEOPLE AND BABY	Accueil de jeunes enfants	75	ÎLE-DE-FRANCE	3887	114,8	2022	Procédure de sauvegarde accélérée	novembre
RESIDE ETUDES SENIORS	Location de logements	77	Île-de-France	1499	140,3	2022	Conversion en redressement judiciaire	juin
PROMOTION DU PRET A PORTER (Pimkie)	Commerce de détail d'habillement en magasin spécialisé	59	Hauts-de-France	1250	172,8	2023	Procédure de sauvegarde	mai
GAUTIER FRANCE	Fabrication d'autres meubles et industries connexes de l'ameublement	85	Pays de La Loire	864	105,4	2017	Redressement judiciaire	juillet
PASCAL COSTE COIFFURE	Coiffure	82	Occitanie	725	51,7	2023	Redressement judiciaire	juillet
YOOPALA SERVICES	Action sociale sans hébergement n.c.a.	75	Île-de-France	573	17,3	2022	Résolution du plan de sauvegarde et ouverture d'un redressement judiciaire	septembre
DESMAZIERES	Commerce de détail de la chaussure	59	Hauts-de-France	571	76,2	2021	Résolution du plan de redressement et ouverture d'une liquidation judiciaire	janvier
VENCOREX FRANCE	Fabrication d'autres produits chimiques organiques de base	69	Auvergne-Rhône-Alpes	503	462,0	2022	Redressement judiciaire	septembre
M.C.S. & ASSOCIES	Activités des agences de recouvrement de factures et des sociétés d'information financière sur la clientèle	75	Île-de-France	503	59,1	2023	Procédure de sauvegarde accélérée	décembre
PROTEC SECURITE PRIVEE	Activités de sécurité privée	77	Île-de-France	500	23,3	2022	Redressement judiciaire	août
A.S.L. INTERIM	Activités des agences de travail temporaire	45	Centre-Val de Loire	500	3,1	2024	Liquidation judiciaire	octobre
SEDEV	Commerce de détail d'habillement en magasin spécialisé	59	Hauts-de-France	463	77,2	2022	Résolution du plan de redressement et ouverture d'une liquidation judiciaire	mai
COOPTALIS	Activités des agences de placement de main-d'oeuvre	59	Hauts-de-France	462	32,2	2023	Procédure de sauvegarde accélérée	février
AIDE SOINS DOMICILE PERSONNES AGEES ASDAPA	Aide à domicile	60	Hauts-de-France	450			Résolution du plan de sauvegarde et ouverture d'un redressement judiciaire	février

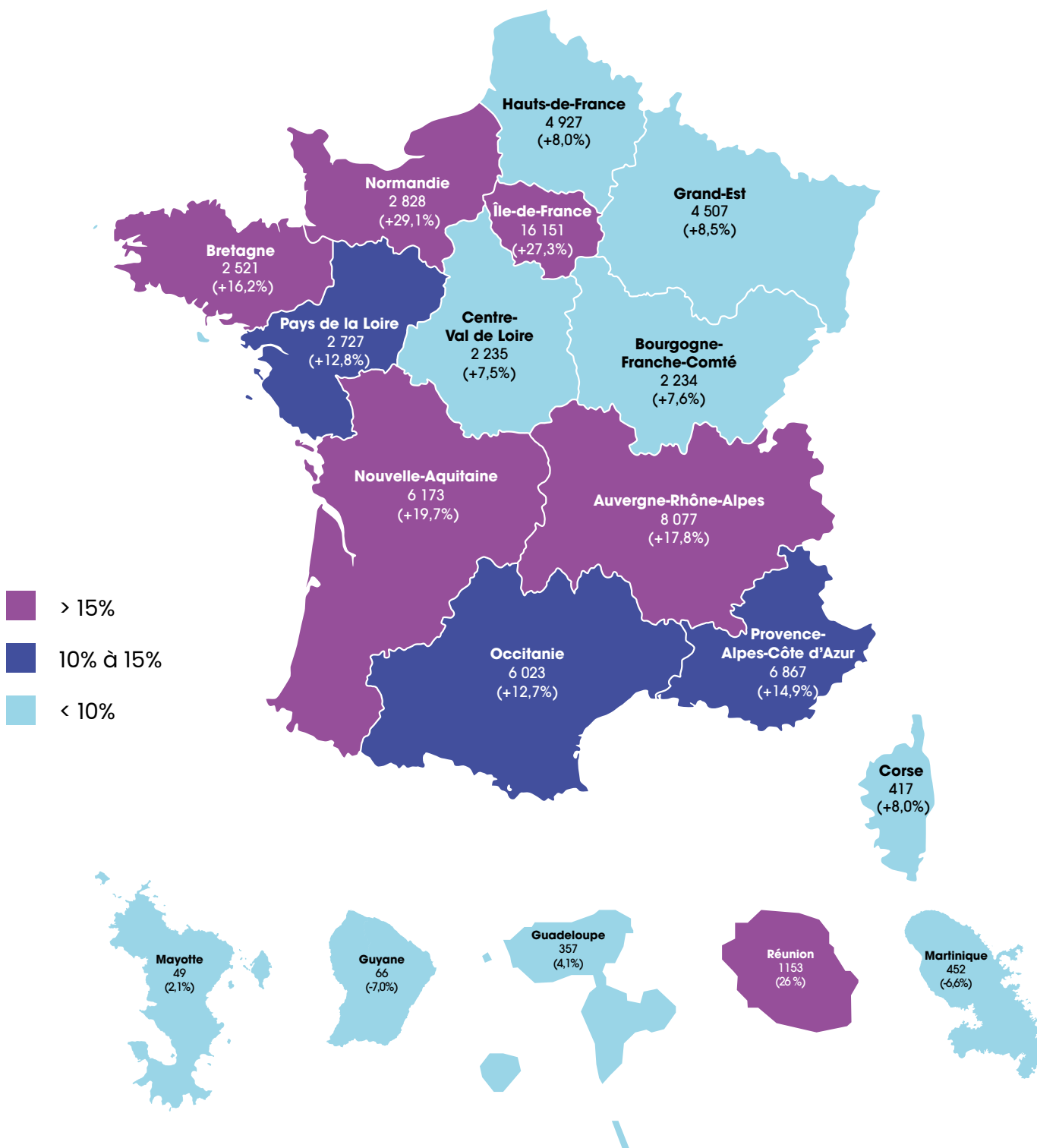
Les défaillances d'entreprises de plus de 100 M€ de Chiffre d'affaires ou 300 salariés

RAISON SOCIALE	ACTIVITE	DPT	Région	EFFECTIF	CA (M€)	ANNEE BILAN PUBLIE	PROCEDURE OUVERTE	MOIS PROCEDURE
ATELIERS MECANIKES INDUSTRIES SPECIALES	Forge, estampage, matriçage, métallurgie des poudres	03	Auvergne-Rhône-Alpes	442	50,2	2023	Redressement judiciaire	octobre
MA FRANCE	Découpage, emboutissage	93	ÎLE-DE-FRANCE	429	149,8	2022	Liquidation judiciaire	mai
MANOIR PITRES	Fonderie d'acier	75	Île-de-France	424	51,8	2021	Résolution du plan de redressement et ouverture d'une liquidation judiciaire	mars
MPO FRANCE	Reproduction d'enregistrements	53	Pays de La Loire	416	73,9	2023	Redressement judiciaire	décembre
DISPEO	Affrètement et organisation des transports	60	Hauts-de-France	400	33,5	2021	Redressement judiciaire	juillet
SOCIETE NOUVELLE VICTOIRE	Commerce de détail de journaux et papeterie en magasin spécialisé	93	Île-de-France	364	91,1	2022	Redressement judiciaire	août
TEAMTO	Production de films et de programmes pour la télévision	75	Île-de-France	362	28,0	2022	Redressement judiciaire	octobre
METEX NOOVISTAGO	Fabrication d'autres produits chimiques organiques de base	75	Île-de-France	354	220,6	2022	Redressement judiciaire	mars
ASCOMETAL FOS-SUR-MER S.A.S	Sidérurgie	13	Provence Alpes Côte d'Azur	333	181,0	2023	Redressement judiciaire	mars
VIGNEXPERT SERVICES	Activités de soutien aux cultures	33	Nouvelle-Aquitaine	326	Confidentiel	2022	Conversion en redressement judiciaire	décembre
TRANSPORTS H.DUCROS	Messagerie, fret express	33	Nouvelle-Aquitaine	323	56,9	2022	Redressement judiciaire	janvier
ACIERIES HACHETTE ET DRIOUT	Fonderie d'acier	52	Grand-Est	309	37,3	2023	Redressement judiciaire	décembre
NET 06	Nettoyage courant des bâtiments	06	Provence Alpes Côte d'Azur	306	10,9	2023	Redressement judiciaire	juillet
SFAM	Activités des agents et courtiers d'assurances	75	Île-de-France	300			Liquidation judiciaire	avril
CENTRALE D ACHAT UBALDI	Vente à distance sur catalogue spécialisé	06	Provence Alpes Côte d'Azur	290	233,4	2019	Procédure de sauvegarde	juin
ASCOMETAL HAGONDANGE SAS	Sidérurgie	57	Grand-Est	250	260,4	2022	Redressement judiciaire	mars

Statistiques des défaillances par région par nature de procédure

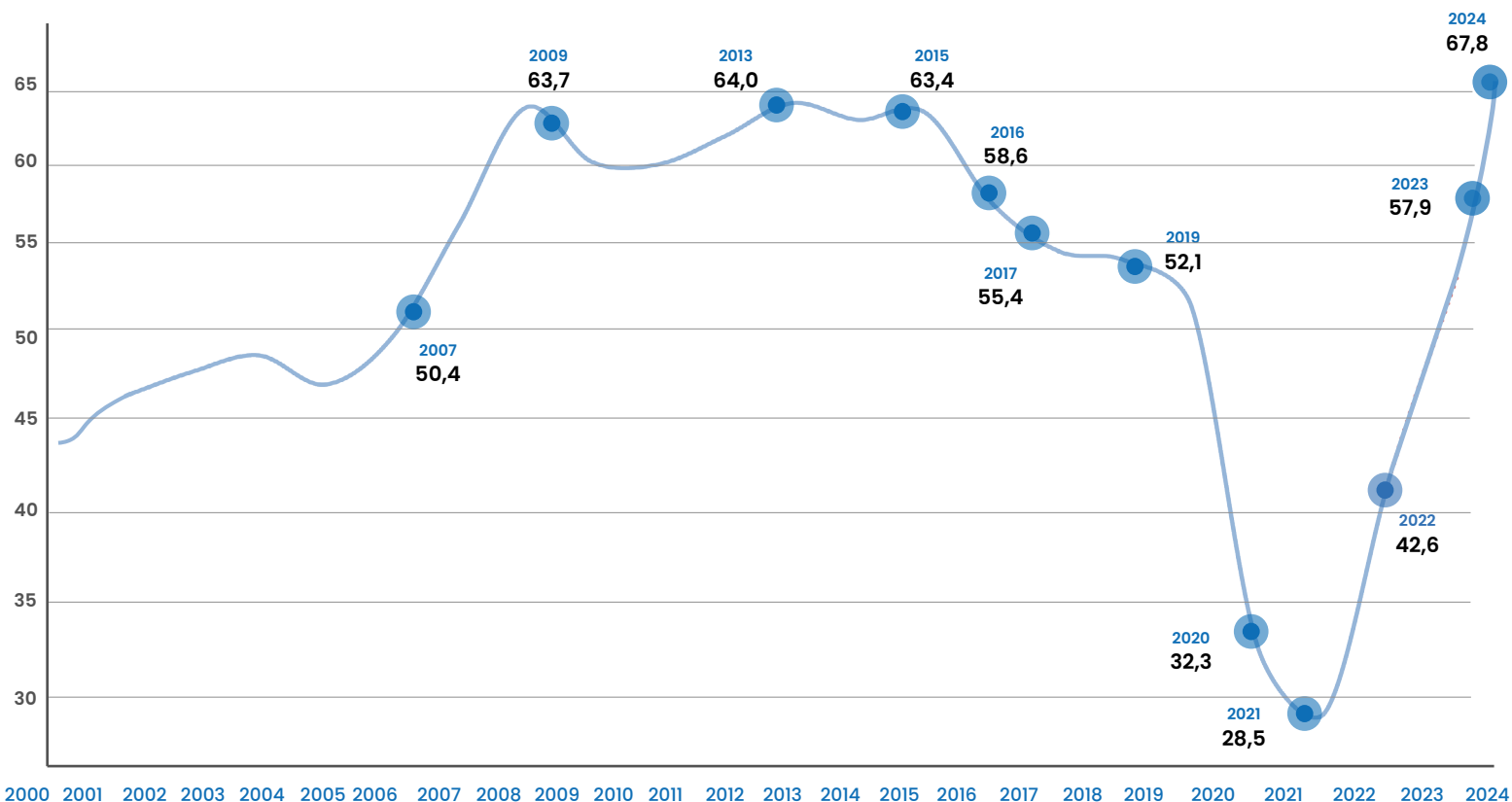
Régions	2023				2024				Evolution			
	Sauv.	RJ	LJ	Total	Sauv.	RJ	LJ	Total	Sauv.	RJ	LJ	Total
AUVERGNE RHONE-ALPES	213	1661	4981	6855	205	2211	5661	8077	-3,8%	33,1%	13,7%	17,8%
BOURGOGNE FRANCHE-COMTE	42	635	1400	2077	50	732	1452	2234	19,0%	15,3%	3,7%	7,6%
BRETAGNE	43	620	1 506	2169	65	757	1 699	2521	51,2%	22,1%	12,8%	16,2%
CENTRE VAL DE LOIRE	65	723	1 291	2079	42	873	1 320	2235	-35,4%	20,7%	2,2%	7,5%
CORSE	9	139	238	386	7	184	226	417	-	32,4%	-5,0%	8,0%
GRAND EST	82	1062	3009	4153	70	1339	3098	4507	-14,6%	26,1%	3,0%	8,5%
HAUTS-DE-FRANCE	97	1159	3306	4562	77	1411	3439	4927	-20,6%	21,7%	4,0%	8,0%
ILE-DE-FRANCE	260	2 368	10 060	12688	240	3 015	12 896	16151	-7,7%	27,3%	28,2%	27,3%
NORMANDIE	64	533	1593	2190	88	790	1950	2828	37,5%	48,2%	22,4%	29,1%
NOUVELLE AQUITAINE	213	1414	3529	5156	250	1998	3925	6173	17,4%	41,3%	11,2%	19,7%
OCCITANIE	132	1517	3697	5346	136	1897	3990	6023	3,0%	25,0%	7,9%	12,7%
PAYS DE LA LOIRE	71	597	1 749	2417	82	726	1 919	2727	15,5%	21,6%	9,7%	12,8%
PROVENCE-ALPES-COTE D'AZUR	155	2 161	3 663	5979	168	2 884	3 815	6867	8,4%	33,5%	4,1%	14,9%
GUADELOUPE	29	52	262	343	23	70	264	357	-20,7%	34,6%	0,8%	4,1%
MARTINIQUE	10	125	349	484	7	138	307	452	-30,0%	10,4%	-12,0%	-6,6%
GUYANE	6	24	41	71	2	22	42	66	-66,7%	-8,3%	2,4%	-7,0%
LA RÉUNION	40	351	524	915	35	549	569	1153	-12,5%	56,4%	8,6%	26,0%
MAYOTTE	3	30	15	48		29	20	49	-100,0%	-3,3%	33,3%	2,1%
AUTRE OUTRE-MER OU ETRANGER	2	10	7	69	2	16	48	66	0,0%	0,0%	15,8%	-4,3%
TOTAL	1 536	15 181	41 270	57 987	1 549	19 641	46 640	67 830	0,8%	29,4%	13,0%	17,0%

Carte d'évolution des défaillances par région en 2024 / 2023



Evolution du nombre de défaillances d'entreprises en France sur 25 ans

(Données 12 mois glissants)



Êtes-vous certain que vos partenaires commerciaux ont les moyens de vous payer ?

intuiz+
by altares

Avec intuiz+, vérifiez la solvabilité de vos clients, prospects ou fournisseurs et protégez votre entreprise des risques de factures impayées.

Prenez vos décisions en toute confiance
et développez votre activité sereinement.

PARTIE 2

Statistiques détaillées des défaillances

Trimestre 4 2024

Statistiques des défaillances (ouvertures de sauvegarde, RL ou LJ) 4^{ème} trimestre 2019 à 2024

(Les données sont provisoires, arrêtées au 10 janvier de chaque année)

	4e trimestre 2019	4e trimestre 2020	4e trimestre 2021	4e trimestre 2022	4e trimestre 2023	4e trimestre 2024	évolution T4 2024/2023
Total France	13 580	8 265	8 335	12 344	17 008	18 709	10,0%

Statistiques des défaillances par tranche d'effectif en France 4eme trimestre 2019 à 2024

	4e trimestre 2019	4e trimestre 2020	4e trimestre 2021	4e trimestre 2022	4e trimestre 2023	4e trimestre 2024	évolution T4 2024/2023
Moins de 3 salariés	10 111	6 328	6 419	8 859	12 478	13 483	8,1%
3 à 5 salariés	1 801	944	971	1 766	2 220	2 571	15,8%
6 à 9 salariés	775	463	386	648	941	1 149	22,1%
10 à 19 salariés	541	314	344	675	843	932	10,6%
20 à 49 salariés	254	160	168	299	414	433	4,6%
50 à 99 salariés	64	36	29	68	72	92	27,8%
100 et plus	34	20	18	29	40	49	22,5%
TOTAL FRANCE	13 580	8 265	8 335	12 344	17 008	18 709	10,0%

Statistiques des défaillances par tranche d'âge en France 4eme trimestre 2019 à 2024

	4e trimestre 2019	4e trimestre 2020	4e trimestre 2021	4e trimestre 2022	4e trimestre 2023	4e trimestre 2024	évolution T4 2024/2023
Moins de 3 ans	2 878	1 341	1 391	2 014	2 911	3 071	5,5%
3 à 5 ans	3 715	2 279	2 369	3 641	4 797	5 133	7,0%
6 à 10 ans	2 947	1 872	2 000	2 968	4 312	4 901	13,7%
11 à 15 ans	1 652	1 103	1 045	1 484	1 955	2 206	12,8%
16 ans et plus	2 388	1 670	1 530	2 237	3 033	3 398	12,0%
TOTAL FRANCE	13 580	8 265	8 335	12 344	17 008	18 709	10,0%

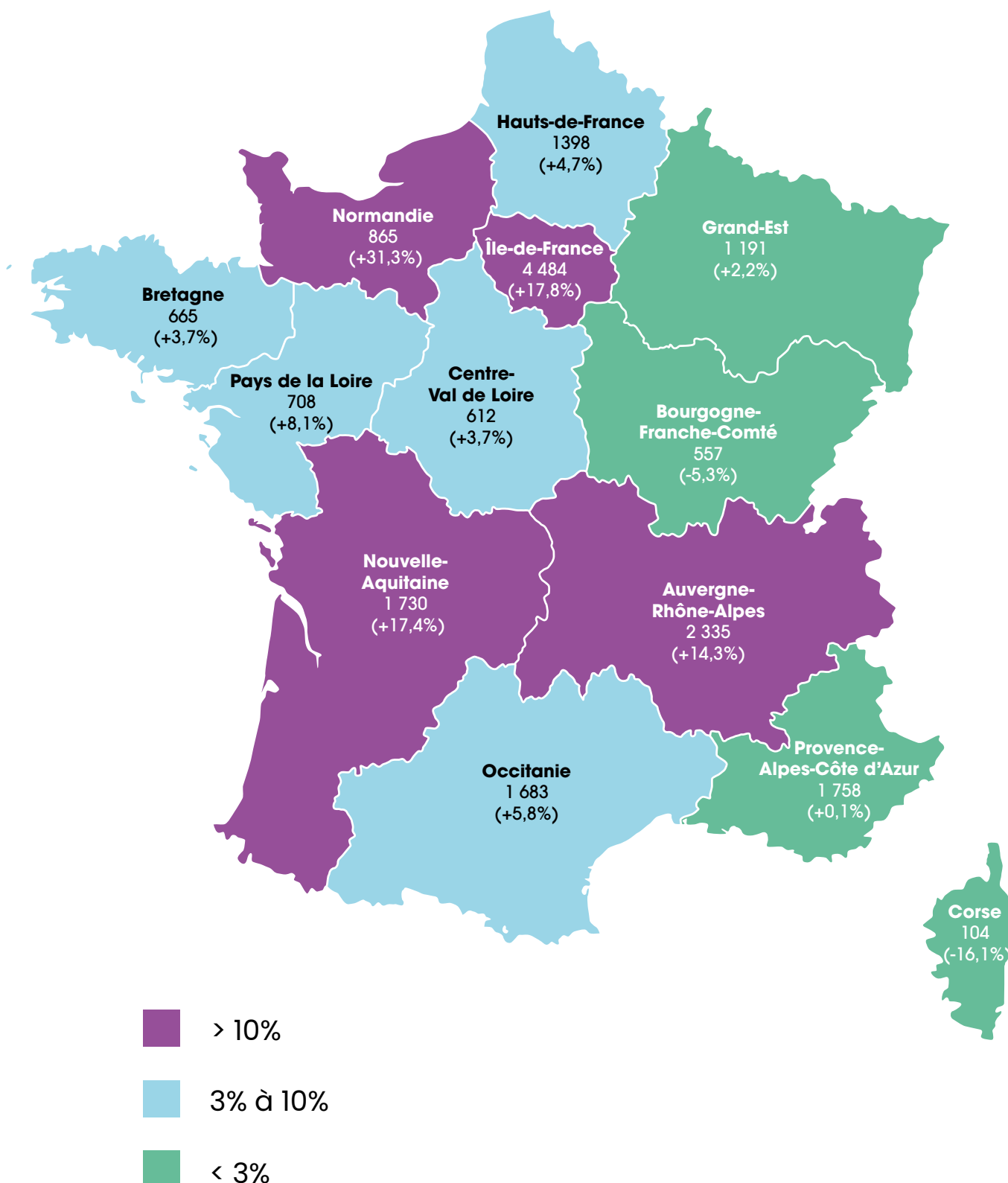
Statistiques des défaillances par région en France 4eme trimestre 2019 à 2024

Régions	4e trimestre 2019	4e trimestre 2020	4e trimestre 2021	4e trimestre 2022	4e trimestre 2023	4e trimestre 2024	évolution T4 2024/2023
AUVERGNE RHONE-ALPES	1625	905	936	1504	2043	2335	14,3%
BOURGOGNE FRANCHE-COMTE	524	302	326	396	588	557	-5,3%
BRETAGNE	532	305	309	505	641	665	3,7%
CENTRE VAL DE LOIRE	458	246	297	489	590	612	3,7%
CORSE	104	46	48	90	124	104	-16,1%
GRAND EST	940	599	555	944	1165	1191	2,2%
HAUTS DE France	972	549	679	925	1335	1398	4,7%
ILE DE FRANCE	3086	2048	1867	2621	3805	4484	17,8%
NORMANDIE	555	314	330	489	659	865	31,3%
NOUVELLE AQUITAINE	1085	659	667	1126	1473	1730	17,4%
OCCITANIE	1224	699	665	1146	1590	1683	5,8%
PAYS DE LA LOIRE	553	330	369	506	655	708	8,1%
PROVENCE ALPES COTE D'AZUR	1484	958	910	1253	1757	1758	0,1%
OUTRE-MER ou ETRANGER	438	305	377	350	583	619	6,2%
TOTAL DEFAILLANCES	13 580	8 265	8 335	12 344	17 008	18 709	10,0%

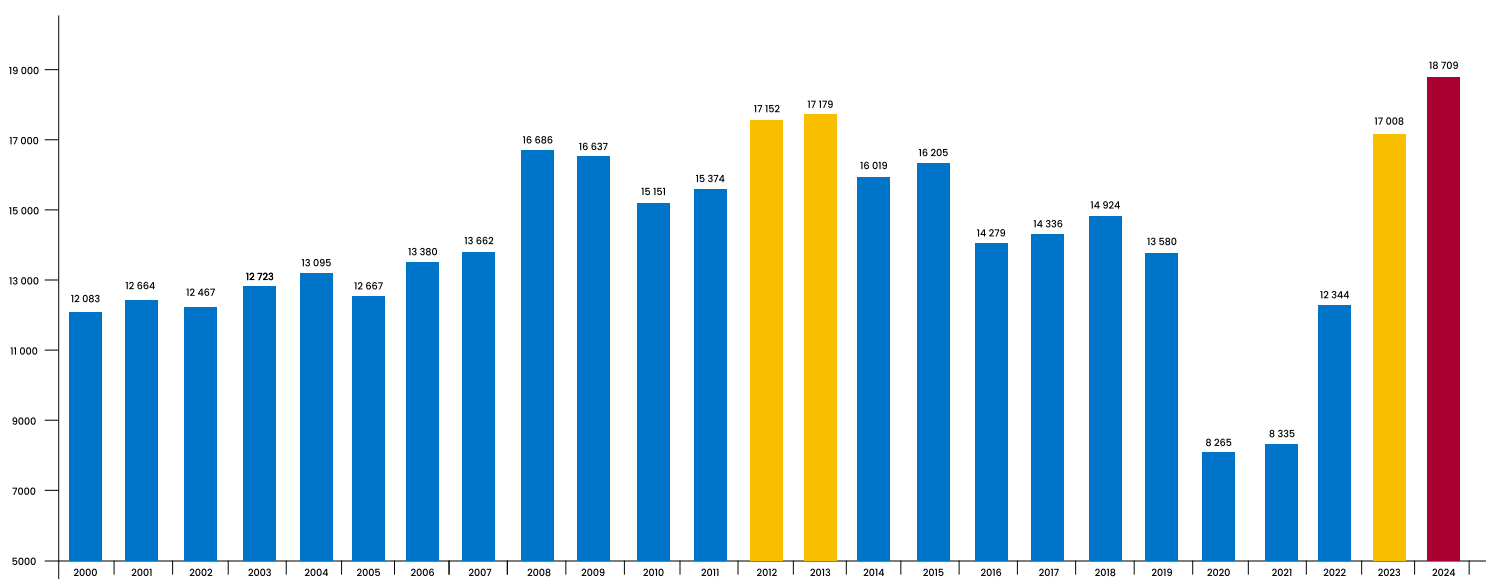
Statistiques des défaillances par activité en France 4^{ème} trimestre 2019 à 2024

Activité	4e trimestre 2019	4e trimestre 2020	4e trimestre 2021	4e trimestre 2022	4e trimestre 2023	4e trimestre 2024	évolution T4 2024/2023
AGRICULTURE	391	330	296	381	431	436	1,2%
Chasse, pêche, forêt	70	51	43	64	64	74	15,6%
Culture	149	123	106	167	217	213	-1,8%
Elevage	172	156	147	150	150	149	-0,7%
CONSTRUCTION	3424	1972	2131	2954	4494	5111	13,7%
Bâtiment	2872	1550	1753	2479	3671	3988	8,6%
Immobilier	552	422	378	475	823	1123	36,5%
COMMERCE	2958	1678	1762	2652	3507	3677	4,8%
Commerce & réparation de véhicules	597	311	417	506	676	731	8,1%
Commerce de détail	1642	966	930	1606	2106	2094	-0,6%
Commerce interentreprises	719	401	415	540	725	852	17,5%
INDUSTRIE	904	513	551	921	1079	1132	4,9%
Industrie agroalimentaire	321	179	194	418	463	459	-0,9%
Industrie hors agroalimentaire	583	334	357	503	616	673	9,3%
INFORMATION & COMMUNICATION	350	274	248	359	484	572	18,2%
Services informatiques & édition de logiciels	230	193	172	258	329	405	23,1%
Autres activités information & communication	120	81	76	101	155	167	7,7%
TRANSPORT & LOGISTIQUE	597	338	363	490	722	892	23,5%
Transport routier de marchandises	350	175	202	300	493	557	13,0%
Autres activités de transport	247	163	161	190	229	335	46,3%
ACTIVITES FINANCIERES & D'ASSURANCE	94	80	77	141	207	205	-1,0%
SERVICES AUX ENTREPRISES	1734	1214	1275	1590	2236	2563	14,6%
Activités scientifiques et techniques	850	599	593	769	1077	1239	15,0%
Services administratifs aux entreprises	884	615	682	821	1159	1324	14,2%
SERVICES AUX PARTICULIERS	504	299	330	515	701	789	12,6%
Activités de réparation	62	28	34	42	66	67	1,5%
Coiffeurs, soins de beauté et corporels	338	214	239	381	506	591	16,8%
Autres services à la personne	104	57	57	92	129	131	1,6%
HEBERGEMENT, RESTAURATION, DEBITS DE BOISSON	1817	1019	848	1646	2309	2411	4,4%
Hébergement	102	68	74	84	119	128	7,6%
Restauration	1421	792	641	1335	1878	1962	4,5%
Débits de boissons	294	159	133	227	312	321	2,9%
AUTRES ACTIVITES	807	548	454	695	838	921	9,9%
Santé humaine & action sociale	243	140	119	197	242	301	24,4%
Activités récréatives	253	197	165	222	252	268	6,3%
Enseignement	216	143	120	207	269	258	-4,1%
Autres activités	95	68	50	69	75	94	25,3%
TOTAL FRANCE	13 580	8 265	8 335	12 344	17 008	18 709	10,0%

Carte d'évolution des défaillances par région en 2024 T4 / 2023 T4



Nombre de défaillances d'entreprises enregistrées au cours des 4e trimestres des 25 dernières années



3. Les défaillances en régions

Bilan 2024

Auvergne – Rhône-Alpes

Bourgogne – Franche-Comté

Bretagne

Centre – Val de Loire

Corse

Grand-Est

Hauts-de-France

Île-de-France

Normandie

Nouvelle-Aquitaine

Occitanie

Pays de la Loire

PACA

Outre-Mer

PARTIE 3 : PANORAMA DES RÉGIONS

Région

Auvergne-Rhône-Alpes

Statistiques détaillées des défaillances d'entreprises en régions

Nombre d'ouvertures de RJ ou LJ directes sur 10 ans comparaison région vs France

(Les données provisoires 2024 et 2023 sont arrêtées au 5 janvier de l'année suivante.
Les années précédentes sont en valeurs définitives.)

Année	2015	2016	2017	2018	2019	2020	2021	2022	2023	2024	2024 vs 2023
Nombre de RJ/LJ France	61 904	57 297	54 164	53 676	51 068	31 372	27 747	41 503	56 450	66 281	17,4%
Nombre de RJ/LJ Région	7 405	6 654	6 538	6 141	5 947	3 450	3 024	4 805	6 641	7 872	18,5%

Nombre d'ouvertures de RJ ou LJ directes par tranche d'effectif sur 10 ans

Tranche de salariés	2015	2016	2017	2018	2019	2020	2021	2022	2023	2024	2024 vs 2023
Moins de 10 salariés	6 941	6 282	6 207	5 820	5 655	3 257	2 837	4 497	6 143	7 284	18,6%
10 à 49 salariés	433	337	308	298	260	171	165	279	455	531	16,7%
50 salariés et plus	31	35	23	23	32	22	22	29	43	57	32,6%
TOTAL REGION	7 405	6 654	6 538	6 141	5 947	3 450	3 024	4 805	6 641	7 872	18,5%

Nombre d'ouvertures de RJ ou LJ directes par activité sur 10 ans

Activités	2015	2016	2017	2018	2019	2020	2021	2022	2023	2024	2024 vs 2023
Agriculture	82	100	134	124	130	94	98	128	126	133	5,6%
Chasse, pêche, forêt	11	11	17	20	20	13	12	10	16	10	-37,5%
Culture	28	30	48	42	41	31	29	42	46	70	52,2%
Elevage	43	59	69	62	69	50	57	76	64	53	-17,2%
Construction	2236	1843	1676	1583	1603	803	848	1181	1643	2232	35,8%
Bâtiment	1949	1589	1455	1388	1353	652	631	1005	1355	1637	20,8%
Immobilier	287	254	221	195	250	151	217	176	288	595	106,6%
Commerce	1569	1464	1448	1335	1295	728	689	1080	1437	1591	10,7%
Commerce & réparation de véhicules	264	265	251	224	259	139	179	214	277	285	2,9%
Commerce de détail	963	894	894	829	761	456	363	676	889	1019	14,6%
Commerce de gros	342	305	303	282	275	133	147	190	271	287	5,9%
Industrie	594	514	519	459	434	250	228	400	503	547	8,7%
Industrie agroalimentaire	200	167	188	179	158	75	72	146	219	193	-11,9%
Industrie hors agroalimentaire	394	347	331	280	276	175	156	254	284	354	24,6%
Information et communication	128	144	127	113	131	98	74	94	158	191	20,9%
Services informatiques & édition de logiciels	91	101	100	75	90	72	64	77	113	146	29,2%
Autres activités information & communication	37	43	27	38	41	26	10	17	45	45	0,0%

Activités	2015	2016	2017	2018	2019	2020	2021	2022	2023	2024	2024 vs 2023
Transport & logistique	169	183	221	195	200	97	95	166	242	305	26,0%
Transport routier de marchandises	120	134	139	138	128	61	67	114	174	229	31,6%
Autres activités de transport	49	49	82	57	72	36	28	52	68	76	11,8%
Activités financières & d'assurance	43	51	35	45	47	24	32	54	86	92	7,0%
Services aux entreprises	866	772	763	777	702	485	431	565	891	1063	19,3%
Activités scientifiques et techniques	420	373	365	381	331	240	220	268	446	504	13,0%
Services administratifs aux entreprises	446	399	398	396	371	245	211	297	445	559	25,6%
Services aux particuliers	319	272	276	229	222	160	102	219	297	322	8,4%
Activités de réparation	35	40	36	30	39	18	13	20	22	32	45,5%
Coiffeurs, soins de beauté et corporels	219	187	187	156	147	101	65	156	230	229	-0,4%
Autres services à la personne	65	45	53	43	36	41	24	43	45	61	35,6%
Hébergement, restauration, débits de boisson	1006	940	961	915	802	498	264	658	943	1038	10,1%
Hébergement	69	74	55	64	51	32	21	43	71	71	0,0%
Restauration	790	711	735	671	593	365	187	508	712	807	13,3%
Débits de boissons	147	155	171	180	158	101	56	107	160	160	0,0%
Autres activités	393	371	378	366	381	213	163	260	315	358	13,7%
Santé humaine & action sociale	113	85	121	111	112	44	37	65	81	123	51,9%
Activités récréatives	129	129	90	117	112	82	71	81	104	97	-6,7%
Enseignement	97	112	107	95	116	57	41	95	103	106	2,9%
Autres activités	54	45	60	43	41	30	14	19	27	32	18,5%
TOTAL REGION	7 405	6 654	6 538	6 141	5 947	3 450	3 024	4 805	6 641	7 872	18,5%

Nombre d'ouvertures de RJ ou LJ directes par département sur 10 ans

DEPARTEMENTS	2015	2016	2017	2018	2019	2020	2021	2022	2023	2024	2024 vs 2023
ALLIER(3)	270	232	213	223	208	113	101	176	193	216	11,9%
CANTAL(15)	87	84	92	101	84	59	32	64	87	109	25,3%
HAUTE-LOIRE(43)	158	140	149	152	118	50	47	89	132	146	10,6%
PUY-DE-DOME(63)	468	438	421	434	461	230	216	299	507	561	10,7%
AIN(1)	497	454	433	382	422	256	211	333	424	594	40,1%
ARDECHE(7)	190	206	200	219	164	97	89	160	226	257	13,7%
DROME(26)	499	501	427	446	360	207	197	336	468	539	15,2%
ISERE(38)	1269	1198	1178	1 030	1 002	566	469	810	1109	1 197	7,9%
LOIRE(42)	831	644	624	629	571	335	275	456	632	738	16,8%
RHONE(69)	1 871	1 750	1 699	1 523	1 549	947	872	1 218	1 727	2 197	27,2%
SAVOIE(73)	601	436	484	429	446	257	231	367	525	544	3,6%
HAUTE-SAVOIE(74)	664	571	618	573	562	333	284	497	611	774	26,7%
TOTAL REGION	7 405	6 654	6 538	6 141	5 947	3 450	3 024	4 805	6 641	7 872	18,5%

Nombre de procédures de sauvegarde ouvertes sur 10 ans

	2015	2016	2017	2018	2019	2020	2021	2022	2023	2024	2024 vs 2023
Région	203	186	138	142	123	122	105	154	213	205	-3,8%
France	1543	1301	1190	1061	974	840	733	1128	1537	1549	0,8%

Région

Bourgogne-Franche-Comté

Statistiques détaillées des défaillances d'entreprises en régions

Nombre d'ouvertures de RJ ou LJ directes sur 10 ans comparaison région vs France

(Les données provisoires 2024 et 2023 sont arrêtées au 5 janvier de l'année suivante.
Les années précédentes sont en valeurs définitives.)

Année	2015	2016	2017	2018	2019	2020	2021	2022	2023	2024	2024 vs 2023
Nombre de RJ/LJ France	61 904	57 297	54 164	53 676	51 068	31 372	27 747	41 503	56 450	66 281	17,4%
Nombre de RJ/LJ Région	2 325	1 986	1 925	1 897	1 926	1 206	998	1 468	2 035	2 184	7,3%

Nombre d'ouvertures de RJ ou LJ directes par tranche d'effectif sur 10 ans

Tranche de salariés	2015	2016	2017	2018	2019	2020	2021	2022	2023	2024	2024 vs 2023
Moins de 10 salariés	2 174	1 868	1 831	1 812	1 814	1 145	948	1 375	1 911	2 022	5,8%
10 à 49 salariés	137	98	86	79	99	49	47	87	115	145	26,1%
50 salariés et plus	14	20	8	6	13	12	3	6	9	17	88,9%
TOTAL REGION	2 325	1 986	1 925	1 897	1 926	1 206	998	1 468	2 035	2 184	7,3%

Nombre d'ouvertures de RJ ou LJ directes par activité sur 10 ans

Activités	2015	2016	2017	2018	2019	2020	2021	2022	2023	2024	2024 vs 2023
Agriculture	95	62	89	114	111	72	80	73	70	74	5,7%
Chasse, pêche, forêt	21	12	16	14	30	9	11	21	17	26	52,9%
Culture	26	18	24	38	28	26	28	20	18	24	33,3%
Elevage	48	32	49	62	53	37	41	32	35	24	-31,4%
Construction	599	507	450	404	428	270	258	333	469	543	15,8%
Bâtiment	509	424	358	323	352	213	188	280	392	457	16,6%
Immobilier	90	83	92	81	76	57	70	53	77	86	11,7%
Commerce	532	451	471	484	426	307	230	371	493	527	6,9%
Commerce & réparation de véhicules	85	76	97	87	75	66	57	88	93	120	29,0%
Commerce de détail	353	308	299	326	276	184	126	228	333	311	-6,6%
Commerce de gros	94	67	75	71	75	57	47	55	67	96	43,3%
Industrie	196	189	157	166	175	94	81	132	199	183	-8,0%
Industrie agroalimentaire	64	58	62	64	74	29	30	65	106	84	-20,8%
Industrie hors agroalimentaire	132	131	95	102	101	65	51	67	93	99	6,5%

Activités	2015	2016	2017	2018	2019	2020	2021	2022	2023	2024	2024 vs 2023
Information et communication	28	25	34	23	35	16	20	19	26	45	73,1%
Services informatiques & édition de logiciels	16	14	25	11	25	13	17	15	19	38	100,0%
Autres activités information & communication	12	11	9	12	10	3	3	4	7	7	0,0%
Transport & logistique	40	54	53	48	51	29	21	48	62	73	17,7%
Transport routier de marchandises	28	32	34	34	36	18	16	33	48	48	0,0%
Autres activités de transport	12	22	19	14	15	11	5	15	14	25	78,6%
Activités financières & d'assurance	10	13	5	13	13	11	14	10	18	21	16,7%
Services aux entreprises	202	187	165	167	194	105	94	153	170	230	35,3%
Activités scientifiques et techniques	109	100	89	81	97	40	47	83	71	115	62,0%
Services administratifs aux entreprises	93	87	76	86	97	65	47	70	99	115	16,2%
Services aux particuliers	121	84	75	100	88	59	47	62	91	88	-3,3%
Activités de réparation	14	13	9	20	12	10	6	9	9	7	-22,2%
Coiffeurs, soins de beauté et corporels	88	58	47	58	55	40	28	47	70	66	-5,7%
Autres services à la personne	19	13	19	22	21	9	13	6	12	15	25,0%
Hébergement, restauration, débits de boisson	373	307	328	278	288	189	102	202	328	302	-7,9%
Hébergement	36	24	19	19	21	17	12	14	23	23	0,0%
Restauration	281	222	246	205	214	134	69	155	248	223	-10,1%
Débits de boissons	56	61	63	54	53	38	21	33	57	56	-1,8%
Autres activités	129	107	98	100	117	54	51	65	109	98	-10,1%
Santé humaine & action sociale	37	29	25	23	36	13	13	24	36	31	-13,9%
Activités récréatives	43	35	35	38	42	21	17	23	30	27	-10,0%
Enseignement	30	26	18	25	25	16	12	11	29	29	0,0%
Autres activités	19	17	20	14	14	4	9	7	14	11	-21,4%
TOTAL REGION	2 325	1 986	1 925	1 897	1 926	1 206	998	1 468	2 035	2 184	7,3%

Nombre d'ouvertures de RJ ou LJ directes par département sur 10 ans

DEPARTEMENTS	2015	2016	2017	2018	2019	2020	2021	2022	2023	2024	2024 vs 2023
COTE-D'OR(21)	413	402	361	369	363	214	202	288	404	467	15,6%
NIEVRE(58)	159	135	126	166	136	82	71	110	132	154	16,7%
SAONE-ET-LOIRE(71)	504	425	441	412	398	232	213	361	394	436	10,7%
YONNE(89)	269	264	225	225	286	205	123	185	243	316	30,0%
DOUBS(25)	414	324	359	318	336	180	198	216	380	378	-0,5%
JURA(39)	229	166	161	176	165	130	84	137	198	191	-3,5%
HAUTE-SAONE(70)	191	157	157	144	130	75	60	107	164	138	-15,9%
TERRITOIRE-DE-BELFORT(90)	146	113	95	87	112	88	47	64	120	104	-13,3%
TOTAL REGION	2 325	1 986	1 925	1 897	1 926	1 206	998	1 468	2 035	2 184	7,3%

Nombre de procédures de sauvegarde ouvertes sur 10 ans

	2015	2016	2017	2018	2019	2020	2021	2022	2023	2024	2024 vs 2023
Région	51	63	46	33	42	30	29	51	42	50	19,0%
France	1543	1301	1190	1061	974	840	733	1128	1537	1549	0,8%

Région Bretagne

Statistiques détaillées des défaillances d'entreprises en régions

Nombre d'ouvertures de RJ ou LJ directes sur 10 ans comparaison région vs France

(Les données provisoires 2024 et 2023 sont arrêtées au 5 janvier de l'année suivante.
Les années précédentes sont en valeurs définitives.)

Année	2015	2016	2017	2018	2019	2020	2021	2022	2023	2024	2024 vs 2023
Nombre de RJ/LJ France	61 904	57 297	54 164	53 676	51 068	31 372	27 747	41 503	56 450	66 281	17,4%
Nombre de RJ/LJ Région	2 506	2 246	2 162	2 023	1 979	1 263	993	1 591	2 126	2 456	15,5%

Nombre d'ouvertures de RJ ou LJ directes par tranche d'effectif sur 10 ans

Tranche de salariés	2015	2016	2017	2018	2019	2020	2021	2022	2023	2024	2024 vs 2023
Moins de 10 salariés	2 378	2 118	2 077	1 928	1 876	1 202	934	1 495	1 972	2 303	16,8%
10 à 49 salariés	123	113	79	80	91	52	54	89	146	140	-4,1%
50 salariés et plus	5	15	6	15	12	9	5	7	8	13	62,5%
Total région	2 506	2 246	2 162	2 023	1 979	1 263	993	1 591	2 126	2 456	15,5%

Nombre d'ouvertures de RJ ou LJ directes par activité sur 10 ans

Activités	2015	2016	2017	2018	2019	2020	2021	2022	2023	2024	2024 vs 2023
Agriculture	82	147	150	142	127	76	105	89	105	94	-10,5%
Chasse, pêche, forêt	14	20	12	20	12	18	12	15	16	19	18,8%
Culture	22	25	28	30	25	11	14	33	33	23	-30,3%
Elevage	46	102	110	92	90	47	79	41	56	52	-7,1%
Construction	691	562	478	459	450	286	208	344	477	622	30,4%
Bâtiment	565	452	372	354	374	236	171	269	398	516	29,6%
Immobilier	126	110	106	105	76	50	37	75	79	106	34,2%
Commerce	558	477	501	435	435	253	190	351	471	536	13,8%
Commerce & réparation de véhicules	65	69	67	64	75	38	39	71	76	79	3,9%
Commerce de détail	408	335	363	293	272	176	112	227	331	359	8,5%
Commerce de gros	85	73	71	78	88	39	39	53	64	98	53,1%
Industrie	200	169	173	149	130	86	81	126	191	189	-1,0%
Industrie agroalimentaire	101	70	75	65	62	27	27	61	110	79	-28,2%
Industrie hors agroalimentaire	99	99	98	84	68	59	54	65	81	110	35,8%

Activités	2015	2016	2017	2018	2019	2020	2021	2022	2023	2024	2024 vs 2023
Information et communication	47	49	55	39	36	21	27	46	59	50	-15,3%
Services informatiques & édition de logiciels	32	34	42	33	28	17	21	31	53	39	-26,4%
Autres activités information & communication	15	15	13	6	8	4	6	15	6	11	83,3%
Transport & logistique	38	31	34	39	46	31	28	52	30	61	103,3%
Transport routier de marchandises	21	15	20	24	25	14	21	34	21	40	90,5%
Autres activités de transport	17	16	14	15	21	17	7	18	9	21	133,3%
Activités financières & d'assurance	14	11	11	11	14	10	13	13	22	26	18,2%
Services aux entreprises	237	237	225	220	242	149	152	216	249	295	18,5%
Activités scientifiques et techniques	126	120	109	104	111	63	58	106	111	118	6,3%
Services administratifs aux entreprises	111	117	116	116	131	86	94	110	138	177	28,3%
Services aux particuliers	112	98	91	90	77	77	39	69	122	102	-16,4%
Activités de réparation	16	23	12	13	10	6	9	9	17	11	-35,3%
Coiffeurs, soins de beauté et corporels	61	52	58	62	50	49	16	50	85	72	-15,3%
Autres services à la personne	35	23	21	15	17	22	14	10	20	19	-5,0%
Hébergement, restauration, débits de boisson	416	364	311	312	290	198	99	213	291	345	18,6%
Hébergement	23	19	20	18	14	14	10	10	12	15	25,0%
Restauration	289	247	203	205	195	124	66	149	224	240	7,1%
Débits de boissons	104	98	88	89	81	60	23	54	55	90	63,6%
Autres activités	111	101	133	127	131	76	51	72	109	136	24,8%
Santé humaine & action sociale	37	37	43	39	37	22	17	19	42	38	-9,5%
Activités récréatives	33	32	38	27	46	22	12	32	31	39	25,8%
Enseignement	19	21	31	37	41	26	17	20	22	46	109,1%
Autres activités	22	11	21	24	7	6	5	1	14	13	-
TOTAL REGION	2 506	2 246	2 162	2 023	1 978	1 263	993	1 591	2 126	2 456	15,5%

Nombre d'ouvertures de RJ ou LJ directes par département sur 10 ans

Départements	2015	2016	2017	2018	2019	2020	2021	2022	2023	2024	2024 vs 2023
COTES-D'ARMOR (22)	416	426	413	359	335	209	201	302	379	465	22,7%
FINISTERE(29)	652	589	543	547	520	400	276	394	529	546	3,2%
ILLE-ET-VILAINE(35)	746	652	633	601	586	341	285	491	719	841	17,0%
MORBIHAN(56)	692	579	573	516	538	313	231	404	499	604	21,0%
TOTAL REGION	2 506	2 246	2 162	2 023	1 979	1 263	993	1 591	2 126	2 456	15,5%

Nombre de procédures de sauvegarde ouvertes sur 10 ans

	2015	2016	2017	2018	2019	2020	2021	2022	2023	2024	2024 vs 2023
Région	40	28	28	26	45	36	26	32	43	65	51,2%
France	1543	1301	1190	1061	974	840	733	1128	1537	1549	0,8%

Région Centre-Val de Loire

Statistiques détaillées des défaillances d'entreprises en régions

Nombre d'ouvertures de RJ ou LJ directes sur 10 ans comparaison région vs France

(Les données provisoires 2024 et 2023 sont arrêtées au 5 janvier de l'année suivante.
Les années précédentes sont en valeurs définitives.)

Année	2015	2016	2017	2018	2019	2020	2021	2022	2023	2024	2024 vs 2023
Nombre de RJ/LJ France	61 904	57 297	54 164	53 676	51 068	31 372	27 747	41 503	56 450	66 281	17,4%
Nombre de RJ/LJ Région	2 296	1 886	1 864	1 827	1 718	991	966	1 500	2 014	2 193	8,9%

Nombre d'ouvertures de RJ ou LJ directes par tranche d'effectif sur 10 ans

Tranche de salariés	2015	2016	2017	2018	2019	2020	2021	2022	2023	2024	2024 vs 2023
Moins de 10 salariés	2 136	1 759	1 779	1 720	1 629	931	922	1 416	1 898	2 060	8,5%
10 à 49 salariés	145	118	78	93	87	55	40	75	104	121	16,3%
50 salariés et plus	15	9	7	14	2	5	4	9	12	12	0,0%
Total région	2 296	1 886	1 864	1 827	1 718	991	966	1 500	2 014	2 193	8,9%

Nombre d'ouvertures de RJ ou LJ directes par activité sur 10 ans

Activités	2015	2016	2017	2018	2019	2020	2021	2022	2023	2024	2024 vs 2023
Agriculture	82	94	91	88	50	49	58	59	69	79	14,5%
Chasse, pêche, forêt	18	22	14	17	9	12	15	19	18	9	-50,0%
Culture	45	43	52	47	25	21	25	19	30	42	40,0%
Elevage	19	29	25	24	16	16	18	21	21	28	33,3%
Construction	669	508	486	452	435	247	251	348	496	535	7,9%
Bâtiment	584	422	400	393	367	202	213	298	425	457	7,5%
Immobilier	85	86	86	59	68	45	38	50	71	78	9,9%
Commerce	524	383	416	422	385	232	225	356	456	485	6,4%
Commerce & réparation de véhicules	92	83	88	85	86	47	55	86	101	103	2,0%
Commerce de détail	334	244	261	274	230	142	126	226	294	299	1,7%
Commerce de gros	98	56	67	63	69	43	44	44	61	83	36,1%
Industrie	184	135	150	119	130	74	80	106	158	178	12,7%
Industrie agroalimentaire	54	49	65	66	58	30	26	43	81	77	-4,9%
Industrie hors agroalimentaire	130	86	85	53	72	44	54	63	77	101	31,2%
Information et communication	26	28	39	29	26	15	29	27	32	43	34,4%
Services informatiques & édition de logiciels	16	20	22	21	19	12	20	22	24	31	29,2%
Autres activités information & communication	10	8	17	8	7	3	9	5	8	12	50,0%

Activités	2015	2016	2017	2018	2019	2020	2021	2022	2023	2024	2024 vs 2023
Transport & logistique	58	39	50	57	54	29	33	47	74	87	17,6%
Transport routier de marchandises	42	28	30	36	40	20	23	35	52	61	17,3%
Autres activités de transport	16	11	20	21	14	9	10	12	22	26	18,2%
Activités financières & d'assurance	19	20	10	16	12	6	8	18	32	31	-3,1%
Services aux entreprises	232	225	177	187	166	117	108	156	213	258	21,1%
Activités scientifiques et techniques	111	106	89	88	80	51	50	76	115	117	1,7%
Services administratifs aux entreprises	121	119	88	99	86	66	58	80	98	141	43,9%
Services aux particuliers	84	67	86	76	64	49	33	70	91	98	7,7%
Activités de réparation	7	13	14	11	9	4	7	5	2	10	400,0%
Coiffeurs, soins de beauté et corporels	63	48	50	43	43	34	23	50	73	70	-4,1%
Autres services à la personne	14	6	22	22	12	11	3	15	16	18	12,5%
Hébergement, restauration, débits de boisson	309	270	243	268	262	115	94	243	283	293	3,5%
Hébergement	20	18	22	13	17	16	5	13	7	16	128,6%
Restauration	243	195	170	196	192	71	69	188	217	231	6,5%
Débits de boissons	46	57	51	59	53	28	20	42	59	46	-22,0%
Autres activités	109	117	116	113	134	58	47	70	110	106	-3,6%
Santé humaine & action sociale	29	38	40	38	38	10	7	16	38	31	-18,4%
Activités récréatives	39	37	36	31	42	16	19	35	30	35	16,7%
Enseignement	33	32	30	37	48	29	15	17	37	31	-16,2%
Autres activités	8	10	10	7	6	3	6	2	5	9	80,0%
TOTAL REGION	2 296	1 886	1 864	1 827	1 718	991	966	1 500	2 014	2 193	8,9%

Nombre d'ouvertures de RJ ou LJ directes par département sur 10 ans

Départements	2015	2016	2017	2018	2019	2020	2021	2022	2023	2024	2024 vs 2023
CHER(18)	277	239	245	207	202	117	106	176	230	225	-2,2%
EURE-ET-LOIR(28)	328	322	352	333	355	197	178	238	363	398	9,6%
INDRE(36)	173	176	160	185	112	89	77	111	138	168	21,7%
INDRE-ET-LOIRE(37)	486	411	413	439	370	210	237	353	506	513	1,4%
LOIR-ET-CHER(41)	316	262	256	239	231	129	121	231	270	302	11,9%
LOIRET(45)	716	476	438	424	448	249	247	391	507	587	15,8%
TOTAL REGION	2 296	1 886	1 864	1 827	1 718	991	966	1 500	2 014	2 193	8,9%

Nombre de procédures de sauvegardes ouvertes sur 10 ans

	2015	2016	2017	2018	2019	2020	2021	2022	2023	2024	2024 vs 2023
Région	51	33	27	33	34	37	29	45	65	42	-35,4%
France	1543	1301	1190	1061	974	840	733	1128	1537	1549	0,8%

Région Corse

Statistiques détaillées des défaillances d'entreprises en régions

Nombre d'ouvertures de RJ ou LJ directes sur 10 ans comparaison région vs France

(Les données provisoires 2024 et 2023 sont arrêtées au 5 janvier de l'année suivante. Les années précédentes sont en valeurs définitives.)

Année	2015	2016	2017	2018	2019	2020	2021	2022	2023	2024	2024 vs 2023
Nombre de RJ/LJ France	61 904	57 297	54 164	53 676	51 068	31 372	27 747	41 503	56 450	66 281	17,4%
Nombre de RJ/LJ Région	343	432	408	394	401	206	147	233	377	410	8,8%

Nombre d'ouvertures de RJ ou LJ directes par tranche d'effectif sur 10 ans

Tranche de salariés	2015	2016	2017	2018	2019	2020	2021	2022	2023	2024	2024 vs 2023
Moins de 10 salariés	328	413	391	375	385	197	140	212	347	383	10,4%
10 à 49 salariés	15	19	15	16	15	9	7	20	27	27	0,0%
50 salariés et plus	0	0	2	3	1	0	0	1	3	0	-100,0%
Total région	343	432	408	394	401	206	147	233	377	410	8,8%

Nombre d'ouvertures de RJ ou LJ directes par activité sur 10 ans

Activités	2015	2016	2017	2018	2019	2020	2021	2022	2023	2024	2024 vs 2023
Agriculture	7	6	8	4	4	7	2	3	7	2	-71,4%
Chasse, pêche, forêt	1	1	1	2	1			2	1	1	0,0%
Culture	3	2	4	2	1	5	2		3	1	-66,7%
Elevage	3	3	3		2	2		1	3	0	-100,0%
Construction	118	169	111	122	111	50	43	77	123	136	10,6%
Bâtiment	106	161	101	111	94	39	29	56	111	124	11,7%
Immobilier	12	8	10	11	17	11	14	21	12	12	0,0%
Commerce	69	73	88	68	69	44	33	42	66	86	30,3%
Commerce & réparation de véhicules	11	9	19	10	13	4	4	4	10	13	30,0%
Commerce de détail	47	58	58	48	49	31	24	31	42	56	33,3%
Commerce de gros	11	6	11	10	7	9	5	7	14	17	21,4%
Industrie	23	26	34	21	35	12	7	21	22	14	-36,4%
Industrie agroalimentaire	13	10	18	6	17	4	5	14	11	5	-54,5%
Industrie hors agroalimentaire	10	16	16	15	18	8	2	7	11	9	-18,2%

Information et communication	4	3	4	6	5	4	1	1	5	2	-60,0%
Services informatiques & édition de logiciels	1	2	2	4	2	1	1	1	2	2	0,0%
Autres activités information & communication	3	1	2	2	3	3			3	0	-100,0%
Transport & logistique	3	7	6	9	8	2	2	4	5	7	40,0%
Transport routier de marchandises	1	4	3	4	3	1	1	2	1	3	200,0%
Autres activités de transport	2	3	3	5	5	1	1	2	4	4	0,0%
Activités financières & d'assurance	1	1	1	5	2	1			0	5	-
Services aux entreprises	26	37	40	37	40	19	17	26	42	41	-2,4%
Activités scientifiques et techniques	10	22	17	12	14	9	10	11	16	13	-18,8%
Services administratifs aux entreprises	16	15	23	25	26	10	7	15	26	28	7,7%
Services aux particuliers	15	15	11	11	16	6	7	9	10	13	30,0%
Activités de réparation	2	3	2	3	3				0	0	-
Coiffeurs, soins de beauté et corporels	13	8	9	6	12	5	5	7	6	8	33,3%
Autres services à la personne		4		2	1	1	2	2	4	5	25,0%
Hébergement, restauration, débits de boisson	60	79	75	75	83	45	25	37	78	89	14,1%
Hébergement	4	7	4	7	6	6	3	1	4	9	125,0%
Restauration	50	64	59	59	71	37	18	31	66	68	3,0%
Débits de boissons	6	8	12	9	6	2	4	5	8	12	50,0%
Autres activités	17	16	30	36	28	16	10	13	19	15	-21,1%
Santé humaine & action sociale	10	9	17	14	15	4	4	5	3	4	33,3%
Activités récréatives	5	2	5	9	5	11	3	3	11	5	-54,5%
Enseignement	2	3	3	5	3	1	1	2	2	2	0,0%
Autres activités	0	2	5	8	5	0	2	3	3	4	33,3%
TOTAL REGION	343	432	408	394	401	206	147	233	377	410	8,8%

Nombre d'ouvertures de RJ ou LJ directes par département sur 10 ans

Départements	2015	2016	2017	2018	2019	2020	2021	2022	2023	2024	2024 vs 2023
Corse-du-Sud	184	205	204	204	210	104	73	125	220	228	3,6%
Haute-Corse	159	227	204	190	191	102	74	108	157	182	15,9%
TOTAL REGION	343	432	408	394	401	206	147	233	377	410	8,8%

Nombre de procédures de sauvegarde ouvertes sur 10 ans

	2015	2016	2017	2018	2019	2020	2021	2022	2023	2024	2024 vs 2023
Région	4	6	11	7	1	6		10	9	7	-22,2%
France	1543	1301	1190	1061	974	840	733	1128	1537	1549	0,8%

Région Grand-Est

Statistiques détaillées des défaillances d'entreprises en régions

Nombre d'ouvertures de RJ ou LJ directes sur 10 ans comparaison région vs France

(Les données provisoires 2024 et 2023 sont arrêtées au 5 janvier de l'année suivante.
Les années précédentes sont en valeurs définitives.)

Année	2015	2016	2017	2018	2019	2020	2021	2022	2023	2024	2024 vs 2023
Nombre de RJ/LJ France	61 904	57 297	54 164	53 676	51 068	31 372	27 747	41 503	56 450	66 281	17,4%
Nombre de RJ/LJ Région	4 689	4 528	4 164	4 151	3 983	2 323	1 987	3 019	4 071	4 437	9,0%

Nombre d'ouvertures de RJ ou LJ directes par tranche d'effectif sur 10 ans

Tranche de salariés	2015	2016	2017	2018	2019	2020	2021	2022	2023	2024	2024 vs 2023
Moins de 10 salariés	4 368	4 256	3 930	3 883	3 761	2 227	1 884	2 806	3 799	4 074	7,2%
10 à 49 salariés	289	236	211	243	199	86	97	197	250	318	27,2%
50 salariés et plus	32	36	23	25	23	10	6	16	22	45	104,5%
Total région	4 689	4 528	4 164	4 151	3 983	2 323	1 987	3 019	4 071	4 437	9,0%

Nombre d'ouvertures de RJ ou LJ directes par activité sur 10 ans

Activités	2015	2016	2017	2018	2019	2020	2021	2022	2023	2024	2024 vs 2023
Agriculture	115	122	118	94	101	57	67	75	86	78	-9,3%
Chasse, pêche, forêt	34	44	48	34	37	16	23	33	24	21	-12,5%
Culture	43	33	37	29	39	24	29	22	40	38	-5,0%
Elevage	38	45	34	31	25	17	15	20	22	19	-13,6%
Construction	1309	1269	1048	1039	966	562	514	727	971	1173	20,8%
Bâtiment	1086	1013	865	821	784	428	401	587	792	977	23,4%
Immobilier	223	256	183	218	182	134	113	140	179	196	9,5%
Commerce	1108	1124	956	965	970	567	481	717	946	1028	8,7%
Commerce & réparation de véhicules	194	215	184	209	207	134	124	159	209	233	11,5%
Commerce de détail	665	674	594	571	580	322	253	424	577	596	3,3%
Commerce de gros	249	235	178	185	183	111	104	134	160	199	24,4%
Industrie	362	339	333	352	303	187	154	263	304	323	6,3%
Industrie agroalimentaire	124	116	116	148	122	82	42	116	128	118	-7,8%
Industrie hors agroalimentaire	238	223	217	204	181	105	112	147	176	205	16,5%
Information et communication	66	53	75	57	45	46	43	60	99	90	-9,1%
Services informatiques & édition de logiciels	42	34	51	42	32	30	32	40	78	53	-32,1%
Autres activités information & communication	24	19	24	15	13	16	11	20	21	37	76,2%

Activités	2015	2016	2017	2018	2019	2020	2021	2022	2023	2024	2024 vs 2023
Transport & logistique	127	117	129	117	135	73	65	120	129	197	52,7%
Transport routier de marchandises	94	86	91	82	89	44	42	82	90	154	71,1%
Autres activités de transport	33	31	38	35	46	29	23	38	39	43	10,3%
Activités financières & d'assurance	23	25	30	34	25	17	17	30	38	45	18,4%
Services aux entreprises	468	442	455	431	441	264	265	305	453	505	11,5%
Activités scientifiques et techniques	239	231	233	221	215	125	134	155	209	236	12,9%
Services administratifs aux entreprises	229	211	222	210	226	139	131	150	244	269	10,2%
Services aux particuliers	212	217	206	208	183	107	94	149	222	215	-3,2%
Activités de réparation	16	32	27	25	16	10	7	10	19	14	-26,3%
Coiffeurs, soins de beauté et corporels	140	138	150	139	135	73	67	118	171	171	0,0%
Autres services à la personne	56	47	29	44	32	24	20	21	32	30	-6,3%
Hébergement, restauration, débits de boisson	680	592	564	615	602	302	188	408	609	585	-3,9%
Hébergement	42	31	29	35	22	19	12	22	31	26	-16,1%
Restauration	524	470	433	475	478	242	142	330	492	484	-1,6%
Débits de boissons	114	91	102	105	102	41	34	56	86	75	-12,8%
Autres activités	219	228	250	239	212	141	99	165	214	198	-7,5%
Santé humaine & action sociale	61	69	73	61	67	39	25	35	59	69	16,9%
Activités récréatives	78	64	64	65	54	41	31	54	61	49	-19,7%
Enseignement	50	64	63	66	62	45	34	59	61	58	-4,9%
Autres activités	30	31	50	47	29	16	9	17	33	22	-33,3%
TOTAL REGION	4 689	4 528	4 164	4 151	3 983	2 323	1 987	3 019	4 071	4 437	9,0%

Nombre d'ouvertures de RJ ou LJ directes par département sur 10 ans

Départements	2015	2016	2017	2018	2019	2020	2021	2022	2023	2024	2024 vs 2023
BAS-RHIN(67)	1 001	1 024	1 008	955	837	564	460	649	944	997	5,6%
HAUT-RHIN(68)	650	719	640	574	584	385	310	426	613	667	8,8%
ARDENNES(8)	274	205	186	234	203	105	91	127	197	181	-8,1%
AUBE(10)	263	223	192	266	189	100	120	191	258	227	-12,0%
MARNE(51)	445	376	388	423	405	255	206	348	459	446	-2,8%
HAUTE-MARNE(52)	107	136	120	101	93	51	45	81	104	100	-3,8%
MEURTHE-ET-MOSELLE(54)	578	527	503	462	509	247	222	392	467	616	31,9%
MEUSE(55)	136	108	95	119	122	62	64	108	108	162	50,0%
MOSELLE(57)	909	882	739	716	759	412	342	463	678	706	4,1%
VOSGES(88)	326	328	293	301	282	142	127	234	243	335	37,9%
TOTAL REGION	4 689	4 528	4 164	4 151	3 983	2 323	1 987	3 019	4 071	4 437	9,0%

Nombre de procédures de sauvegarde ouvertes sur 10 ans

	2015	2016	2017	2018	2019	2020	2021	2022	2023	2024	2024 vs 2023
Région	74	86	72	82	75	66	56	81	82	70	-14,6%
France	1543	1301	1190	1061	974	840	733	1128	1537	1549	0,8%

Région Hauts-de-France

Statistiques détaillées des défaillances d'entreprises en régions

Nombre d'ouvertures de RJ ou LJ directes sur 10 ans comparaison région vs France

(Les données provisoires 2024 et 2023 sont arrêtées au 5 janvier de l'année suivante. Les années précédentes sont en valeurs définitives.)

Année	2015	2016	2017	2018	2019	2020	2021	2022	2023	2024	2024 vs 2023
Nombre de RJ/LJ France	61 904	57 297	54 164	53 676	51 068	31 372	27 747	41 503	56 450	66 281	17,4%
Nombre de RJ/LJ Région	4 924	4 553	4 132	4 182	3 874	2 382	1 990	3 533	4 465	4 850	8,6%

Nombre d'ouvertures de RJ ou LJ directes par tranche d'effectif sur 10 ans

Tranche de salariés	2015	2016	2017	2018	2019	2020	2021	2022	2023	2024	2024 vs 2023
Moins de 10 salariés	4 575	4 279	3 864	3 913	3 655	2 229	1 835	3 289	4 155	4 543	9,3%
10 à 49 salariés	321	251	242	236	187	135	139	220	283	269	-4,9%
50 salariés et plus	28	23	26	33	32	18	16	24	27	38	40,7%
Total région	4 924	4 553	4 132	4 182	3 874	2 382	1 990	3 533	4 465	4 850	8,6%

Nombre d'ouvertures de RJ ou LJ directes par activité sur 10 ans

Activités	2015	2016	2017	2018	2019	2020	2021	2022	2023	2024	2024 vs 2023
Agriculture	72	64	62	61	52	39	42	73	60	63	5,0%
Chasse, pêche, forêt	21	18	19	14	9	9	14	13	9	14	55,6%
Culture	18	19	22	28	19	10	13	32	19	18	-5,3%
Elevage	33	27	21	19	24	20	15	28	32	31	-3,1%
Construction	1298	1113	899	1035	910	548	523	830	1078	1184	9,8%
Bâtiment	1134	943	766	916	760	462	424	724	938	1014	8,1%
Immobilier	164	170	133	119	150	86	99	106	140	170	21,4%
Commerce	1172	1068	1101	1033	933	551	485	864	1039	1152	10,9%
Commerce & réparation de véhicules	182	185	184	201	188	130	130	167	199	274	37,7%
Commerce de détail	762	707	713	660	565	333	266	551	657	687	4,6%
Commerce de gros	228	176	204	172	180	88	89	146	183	191	4,4%
Industrie	387	360	325	305	285	168	146	238	311	310	-0,3%
Industrie agroalimentaire	151	136	137	127	121	64	53	118	140	122	-12,9%
Industrie hors agroalimentaire	236	224	188	178	164	104	93	120	171	188	9,9%

Information et communication	77	79	70	71	56	46	39	63	109	101	-7,3%
Services informatiques & édition de logiciels	55	56	48	48	42	34	35	44	73	75	2,7%
Autres activités information & communication	22	23	22	23	14	12	4	19	36	26	-27,8%
Transport & logistique	157	131	129	145	144	105	74	121	157	224	42,7%
Transport routier de marchandises	113	93	88	82	82	66	39	83	112	140	25,0%
Autres activités de transport	44	38	41	63	62	39	35	38	45	84	86,7%
Activités financières & d'assurance	43	38	35	26	26	23	22	40	57	67	17,5%
Services aux entreprises	476	500	409	457	423	309	246	375	480	526	9,6%
Activités scientifiques et techniques	238	244	193	215	188	128	120	170	227	253	11,5%
Services administratifs aux entreprises	238	256	216	242	235	181	126	205	253	273	7,9%
Services aux particuliers	251	244	215	185	218	132	99	203	232	275	18,5%
Activités de réparation	30	18	21	20	21	10	7	11	19	23	21,1%
Coiffeurs, soins de beauté et corporels	175	175	156	127	148	92	73	164	182	212	16,5%
Autres services à la personne	46	51	38	38	49	30	19	28	31	40	29,0%
Hébergement, restauration, débits de boisson	717	673	622	595	565	307	200	534	684	682	-0,3%
Hébergement	19	20	21	13	16	16	13	11	14	12	-14,3%
Restauration	548	507	454	444	422	239	149	426	538	558	3,7%
Débits de boissons	150	146	147	138	127	52	38	97	132	112	-15,2%
Autres activités	274	283	265	269	262	154	114	192	258	266	3,1%
Santé humaine & action sociale	99	93	82	82	88	33	27	59	79	98	24,1%
Activités récréatives	73	90	82	76	71	57	38	58	86	73	-15,1%
Enseignement	56	72	65	75	80	51	34	61	76	72	-5,3%
Autres activités	46	28	36	36	23	13	15	14	17	23	35,3%
TOTAL REGION	4 924	4 553	4 132	4 182	3 874	2 382	1 990	3 533	4 465	4 850	8,6%

Nombre d'ouvertures de RJ ou LJ directes par département sur 10 ans

Départements	2015	2016	2017	2018	2019	2020	2021	2022	2023	2024	2024 vs 2023
NORD(59)	2 327	2 132	2 006	2 010	1 887	1 112	997	1 755	2 330	2 343	0,6%
PAS-DE-CALAIS(62)	1 196	1 053	944	1 016	829	516	441	796	1 001	1 079	7,8%
AISNE(02)	457	416	351	348	317	215	175	349	288	351	21,9%
OISE(60)	552	608	533	473	525	327	249	390	522	647	23,9%
SOMME(80)	392	344	298	335	316	212	128	243	324	430	32,7%
TOTAL REGION	4 924	4 553	4 132	4 182	3 874	2 382	1 990	3 533	4 465	4 850	8,6%

Nombre de procédures de sauvegarde ouvertes sur 10 ans

	2015	2016	2017	2018	2019	2020	2021	2022	2023	2024	2024 vs 2023
Région	61	62	71	53	47	45	49	71	97	77	-20,6%
France	1543	1301	1190	1061	974	840	733	1128	1537	1549	0,8%

Région Île-de-France

Statistiques détaillées des défaillances d'entreprises en régions

Nombre d'ouvertures de RJ ou LJ directes sur 10 ans comparaison région vs France

(Les données provisoires 2024 et 2023 sont arrêtées au 5 janvier de l'année suivante.
Les années précédentes sont en valeurs définitives.)

Année	2015	2016	2017	2018	2019	2020	2021	2022	2023	2024	2024 vs 2023
Nombre de RJ/LJ France	61 904	57 297	54 164	53 676	51 068	31 372	27 747	41 503	56 450	66 281	17,4%
Nombre de RJ/LJ Région	12 566	12 237	11 366	12 035	11 386	7 346	6 715	9 058	12 428	15 911	28,0%

Nombre d'ouvertures de RJ ou LJ directes par tranche d'effectif sur 10 ans

Tranche de salariés	2015	2016	2017	2018	2019	2020	2021	2022	2023	2024	2024 vs 2023
Moins de 10 salariés	11 432	11 227	10 495	11 151	10 545	6 709	6 198	8 177	11 132	14 358	29,0%
10 à 49 salariés	1 030	937	793	817	769	558	470	805	1 182	1 412	19,5%
50 salariés et plus	104	73	78	67	72	79	47	76	114	141	23,7%
Total région	12 566	12 237	11 366	12 035	11 386	7 346	6 715	9 058	12 428	15 911	28,0%

Nombre d'ouvertures de RJ ou LJ directes par activité sur 10 ans

Activités	2015	2016	2017	2018	2019	2020	2021	2022	2023	2024	2024 vs 2023
Agriculture	14	16	18	19	18	16	18	37	27	31	14,8%
Chasse, pêche, forêt	5	3	8	8	5	7	5	20	10	14	40,0%
Culture	5	9	6	4	6	6	5	12	12	10	-16,7%
Elevage	4	4	4	7	7	3	8	5	5	7	40,0%
Construction	3978	3711	3339	3400	3052	1624	1743	2171	3148	4297	36,5%
Bâtiment	3585	3305	3067	3116	2764	1442	1468	1872	2669	3566	33,6%
Immobilier	393	406	272	284	288	182	275	299	479	731	52,6%
Commerce	2399	2307	2280	2329	2261	1514	1331	1774	2407	3031	25,9%
Commerce & réparation de véhicules	295	288	303	356	354	222	255	342	447	554	23,9%
Commerce de détail	1211	1160	1189	1146	1107	778	641	912	1209	1546	27,9%
Commerce de gros	893	859	788	827	800	514	435	520	751	931	24,0%
Industrie	618	609	585	572	498	349	303	420	500	679	35,8%
Industrie agroalimentaire	152	168	164	181	164	90	80	133	194	263	35,6%
Industrie hors agroalimentaire	466	441	421	391	334	259	223	287	306	416	35,9%
Information et communication	665	647	590	590	578	415	346	498	704	886	25,9%
Services informatiques & édition de logiciels	349	358	312	332	328	259	232	337	432	578	33,8%
Autres activités information & communication	316	289	278	258	250	156	114	161	272	308	13,2%

Activités	2015	2016	2017	2018	2019	2020	2021	2022	2023	2024	2024 vs 2023
Transport & logistique	569	654	683	886	896	512	531	678	880	1230	39,8%
Transport routier de marchandises	435	444	378	407	429	237	259	347	498	712	43,0%
Autres activités de transport	134	210	305	479	467	275	272	331	382	518	35,6%
Activités financières & d'assurance	88	74	60	71	83	65	63	98	142	189	33,1%
Services aux entreprises	1989	1993	1805	1917	1878	1358	1250	1576	2064	2646	28,2%
Activités scientifiques et techniques	1046	1112	977	1010	968	717	644	851	1129	1422	26,0%
Services administratifs aux entreprises	943	881	828	907	910	641	606	725	935	1224	30,9%
Services aux particuliers	498	483	424	490	424	276	275	423	493	620	25,8%
Activités de réparation	36	46	58	61	41	29	34	38	42	55	31,0%
Coiffeurs, soins de beauté et corporels	373	351	286	331	307	187	185	302	356	462	29,8%
Autres services à la personne	89	86	80	98	76	60	56	83	95	103	8,4%
Hébergement, restauration, débits de boisson	1142	1111	1031	1153	1095	804	545	922	1417	1598	12,8%
Hébergement	37	37	46	25	35	37	25	26	19	43	126,3%
Restauration	1044	1010	906	1035	963	704	465	825	1303	1449	11,2%
Débits de boissons	61	64	79	93	97	63	55	71	95	106	11,6%
Autres activités	606	632	551	608	603	413	310	461	646	704	9,0%
Santé humaine & action sociale	162	193	156	166	135	80	61	89	168	198	17,9%
Activités récréatives	176	170	166	157	176	127	104	163	207	191	-7,7%
Enseignement	169	167	153	197	230	137	109	162	218	255	17,0%
Autres activités	99	102	76	88	62	69	36	47	53	60	13,2%
TOTAL REGION	12 566	12 237	11 366	12 035	11 386	7 346	6 715	9 058	12 428	15 911	28,0%

Nombre d'ouvertures de RJ ou LJ directes par département sur 10 ans

Départements	2015	2016	2017	2018	2019	2020	2021	2022	2023	2024	2024 vs 2023
PARIS (75)	3 842	3 921	3 479	3 374	3 279	2 319	2 058	2 746	3 693	4 493	21,7%
SEINE-ET-MARNE(77)	1 278	1 227	1 068	1 204	1 100	686	770	1 397	1 902	2 374	24,8%
YVELINES(78)	1 026	1 004	1 034	1 069	848	531	386	698	953	1 279	34,2%
ESSONNE(91)	915	858	792	900	829	594	505	658	852	1 179	38,4%
HAUTS-DE-SEINE(92)	1 135	1 033	972	1 109	1 047	612	546	764	1 183	1 399	18,3%
SEINE-SAINT-DE-NIS(93)	2 232	2 260	2 254	2 406	2 443	1 428	1 274	1 350	1 956	2 636	34,8%
VAL-DE-MARNE(94)	1 029	984	922	1 022	947	599	528	683	987	1 371	38,9%
VAL d OISE(95)	1 109	950	845	951	893	577	648	762	902	1 180	30,8%
TOTAL REGION	12 566	12 237	11 366	12 035	11 386	7 346	6 715	9 058	12 428	15 911	28,0%

Nombre de procédures de sauvegarde ouvertes sur 10 ans

	2015	2016	2017	2018	2019	2020	2021	2022	2023	2024	2024 vs 2023
Région	194	146	137	114	116	128	93	149	260	240	-7,7%
France	1543	1301	1190	1061	974	840	733	1128	1537	1549	0,8%

Région Normandie

Statistiques détaillées des défaillances d'entreprises en régions

Nombre d'ouvertures de RJ ou LJ directes sur 10 ans comparaison région vs France

(Les données provisoires 2024 et 2023 sont arrêtées au 5 janvier de l'année suivante.
Les années précédentes sont en valeurs définitives.)

Année	2015	2016	2017	2018	2019	2020	2021	2022	2023	2024	2024 vs 2023
Nombre de RJ/LJ France	61 904	57 297	54 164	53 676	51 068	31 372	27 747	41 503	56 450	66 281	17,4%
Nombre de RJ/LJ Région	2 796	2 498	2 316	2 345	2 127	1 335	976	1 585	2 126	2 740	28,9%

Nombre d'ouvertures de RJ ou LJ directes par tranche d'effectif sur 10 ans

Tranche de salariés	2015	2016	2017	2018	2019	2020	2021	2022	2023	2024	2024 vs 2023
Moins de 10 salariés	2 634	2 349	2 180	2 200	2 009	1 251	916	1 464	1 973	2 572	30,4%
10 à 49 salariés	148	137	125	134	107	79	55	110	140	147	5,0%
50 salariés et plus	14	12	11	11	11	5	5	11	13	21	61,5%
Total région	2 796	2 498	2 316	2 345	2 127	1 335	976	1 585	2 126	2 740	28,9%

Nombre d'ouvertures de RJ ou LJ directes par activité sur 10 ans

Activités	2015	2016	2017	2018	2019	2020	2021	2022	2023	2024	2024 vs 2023
Agriculture	121	106	98	81	64	71	79	63	69	100	44,9%
Chasse, pêche, forêt	16	13	13	11	14	7	11	6	16	20	25,0%
Culture	25	20	16	20	14	8	10	16	19	23	21,1%
Elevage	80	73	70	50	36	56	58	41	34	57	67,6%
Construction	772	636	574	613	472	322	246	342	536	640	19,4%
Bâtiment	687	530	489	518	393	261	188	291	436	547	25,5%
Immobilier	85	106	85	95	79	61	58	51	100	93	-7,0%
Commerce	621	560	551	490	505	296	202	381	494	624	26,3%
Commerce & réparation de véhicules	100	87	104	92	80	59	52	80	97	138	42,3%
Commerce de détail	411	372	365	324	341	186	117	247	347	396	14,1%
Commerce de gros	110	101	82	74	84	51	33	54	50	90	80,0%
Industrie	199	210	153	171	161	105	75	137	154	208	35,1%
Industrie agroalimentaire	97	96	71	91	84	42	25	66	82	104	26,8%
Industrie hors agroalimentaire	102	114	82	80	77	63	50	71	72	104	44,4%
Information et communication	27	43	38	28	34	31	25	30	47	61	29,8%
Services informatiques & édition de logiciels	17	29	24	19	22	22	19	25	41	37	-9,8%
Autres activités information & communication	10	14	14	9	12	9	6	5	6	24	300,0%

Activités	2015	2016	2017	2018	2019	2020	2021	2022	2023	2024	2024 vs 2023
Transport & logistique	49	64	69	76	68	42	39	67	83	89	7,2%
Transport routier de marchandises	40	45	46	46	46	27	23	45	66	62	-6,1%
Autres activités de transport	9	19	23	30	22	15	16	22	17	27	58,8%
Activités financières & d'assurance	18	14	9	12	15	10	7	17	25	27	8,0%
Services aux entreprises	308	253	218	243	215	145	110	189	210	276	31,4%
Activités scientifiques et techniques	165	128	101	111	103	67	60	79	94	120	27,7%
Services administratifs aux entreprises	143	125	117	132	112	78	50	110	116	156	34,5%
Services aux particuliers	127	96	99	97	98	56	33	83	117	139	18,8%
Activités de réparation	20	11	10	18	13	6	5	12	15	4	-73,3%
Coiffeurs, soins de beauté et corporels	80	63	69	63	68	48	27	61	77	114	48,1%
Autres services à la personne	27	22	20	16	17	2	1	10	25	21	-16,0%
Hébergement, restauration, débits de boisson	424	382	358	388	354	181	103	202	298	440	47,7%
Hébergement	35	27	18	29	15	11	10	7	14	21	50,0%
Restauration	314	272	260	279	265	128	72	161	227	332	46,3%
Débits de boissons	75	83	80	80	74	42	21	34	57	87	52,6%
Autres activités	130	134	149	146	141	76	57	74	93	136	46,2%
Santé humaine & action sociale	32	43	38	36	40	24	8	13	27	36	33,3%
Activités récréatives	47	41	40	43	40	25	27	35	27	42	55,6%
Enseignement	31	29	39	42	39	19	20	18	29	48	65,5%
Autres activités	20	21	32	25	22	8	2	8	10	10	0,0%
TOTAL REGION	2 796	2 498	2 316	2 345	2 127	1 335	976	1 585	2 126	2 740	28,9%

Nombre d'ouvertures de RJ ou LJ directes par département sur 10 ans

Départements	2015	2016	2017	2018	2019	2020	2021	2022	2023	2024	2024 vs 2023
CALVADOS(14)	584	553	502	526	523	292	189	344	508	654	28,7%
MANCHE(50)	391	280	300	349	271	179	168	206	283	319	12,7%
ORNE(61)	228	178	185	159	123	124	86	127	144	196	36,1%
EURE(27)	545	487	469	458	370	259	179	298	396	482	21,7%
SEINE-MARITIME(76)	1 048	1 000	860	853	840	481	354	610	795	1 089	37,0%
TOTAL REGION	2 796	2 498	2 316	2 345	2 127	1 335	976	1 585	2 126	2 740	28,9%

Nombre de procédures de sauvegarde ouvertes sur 10 ans

	2015	2016	2017	2018	2019	2020	2021	2022	2023	2024	2024 vs 2023
Région	69	66	69	50	36	34	35	63	64	88	37,5%
France	1543	1301	1190	1061	974	840	733	1128	1537	1549	0,8%

Région Nouvelle-Aquitaine

Statistiques détaillées des défaillances d'entreprises en régions

Nombre d'ouvertures de RJ ou LJ directes sur 10 ans comparaison région vs France

(Les données provisoires 2024 et 2023 sont arrêtées au 5 janvier de l'année suivante.
Les années précédentes sont en valeurs définitives.)

Année	2015	2016	2017	2018	2019	2020	2021	2022	2023	2024	2024 vs 2023
Nombre de RJ/LJ France	61 904	57 297	54 164	53 676	51 068	31 372	27 747	41 503	56 450	66 281	17,4%
Nombre de RJ/LJ Région	5 509	4 805	4 461	4 475	4 313	2 617	2 314	3 618	4 943	5 923	19,8%

Nombre d'ouvertures de RJ ou LJ directes par tranche d'effectif sur 10 ans

Tranche de salariés	2015	2016	2017	2018	2019	2020	2021	2022	2023	2024	2024 vs 2023
Moins de 10 salariés	5 200	4 590	4 260	4 239	4 122	2 473	2 200	3 374	4 601	5 515	19,9%
10 à 49 salariés	278	195	190	220	172	124	104	225	311	359	15,4%
50 salariés et plus	31	20	11	16	19	20	10	19	31	49	58,1%
Total région	5 509	4 805	4 461	4 475	4 313	2 617	2 314	3 618	4 943	5 923	19,8%

Nombre d'ouvertures de RJ ou LJ directes par activité sur 10 ans

Activités	2015	2016	2017	2018	2019	2020	2021	2022	2023	2024	2024 vs 2023
Agriculture	279	275	265	277	295	218	245	273	319	364	14,1%
Chasse, pêche, forêt	28	52	45	48	51	36	41	46	61	54	-11,5%
Culture	128	121	108	131	115	84	93	118	174	230	32,2%
Elevage	123	102	112	98	129	98	111	109	84	80	-4,8%
Construction	1425	1222	1086	1045	1005	578	607	781	1091	1488	36,4%
Bâtiment	1177	980	878	870	828	433	454	650	844	1137	34,7%
Immobilier	248	242	208	175	177	145	153	131	247	351	42,1%
Commerce	1335	1112	1005	994	966	560	476	813	1080	1243	15,1%
Commerce & réparation de véhicules	215	184	158	173	172	95	105	157	188	220	17,0%
Commerce de détail	886	739	654	671	611	356	273	527	719	769	7,0%
Commerce de gros	234	189	193	150	183	109	98	129	173	254	46,8%
Industrie	413	329	342	358	324	170	154	322	399	435	9,0%
Industrie agroalimentaire	162	143	158	160	134	69	52	167	198	187	-5,6%
Industrie hors agroalimentaire	251	186	184	198	190	101	102	155	201	248	23,4%
Information et communication	86	74	82	81	77	43	47	77	97	103	6,2%
Services informatiques & édition de logiciels	51	51	57	55	52	33	36	58	64	67	4,7%
Autres activités information & communication	35	23	25	26	25	10	11	19	33	36	9,1%

Activités	2015	2016	2017	2018	2019	2020	2021	2022	2023	2024	2024 vs 2023
Transport & logistique	114	90	87	98	100	59	46	85	123	161	30,9%
Transport routier de marchandises	83	64	64	65	65	34	33	52	87	111	27,6%
Autres activités de transport	31	26	23	33	35	25	13	33	36	50	38,9%
Activités financières & d'assurance	32	15	19	24	32	21	16	37	65	63	-3,1%
Services aux entreprises	553	497	497	476	486	331	298	400	547	731	33,6%
Activités scientifiques et techniques	282	245	231	230	226	153	143	179	238	314	31,9%
Services administratifs aux entreprises	271	252	266	246	260	178	155	221	309	417	35,0%
Services aux particuliers	239	204	156	176	175	120	86	150	220	242	10,0%
Activités de réparation	51	33	33	26	27	16	10	18	30	36	20,0%
Coiffeurs, soins de beauté et corporels	147	119	96	119	107	82	55	101	152	144	-5,3%
Autres services à la personne	41	52	27	31	41	22	21	31	38	62	63,2%
Hébergement, restauration, débits de boisson	770	716	637	666	586	354	200	490	740	808	9,2%
Hébergement	71	45	31	49	44	34	18	34	57	57	0,0%
Restauration	584	542	479	494	442	253	155	373	573	640	11,7%
Débits de boissons	115	129	127	123	100	67	27	83	110	111	0,9%
Autres activités	263	271	285	280	267	163	139	190	262	285	8,8%
Santé humaine & action sociale	90	102	102	108	96	45	49	63	72	88	22,2%
Activités récréatives	97	90	94	84	85	54	43	70	90	97	7,8%
Enseignement	51	50	62	64	51	46	36	49	76	73	-3,9%
Autres activités	25	29	27	24	35	18	11	8	24	27	12,5%
TOTAL REGION	5 509	4 805	4 461	4 475	4 313	2 617	2 314	3 618	4 943	5 923	19,8%

Nombre d'ouvertures de RJ ou LJ directes par département sur 10 ans

Départements	2015	2016	2017	2018	2019	2020	2021	2022	2023	2024	2024 vs 2023
DORDOGNE(24)	375	385	358	372	315	173	155	271	385	337	-12,5%
GIRONDE(33)	1 572	1 352	1 286	1 221	1 327	819	729	1 091	1 624	2 121	30,6%
LANDES(40)	334	307	296	307	279	159	140	238	332	387	16,6%
LOT-ET-GARONNE(47)	334	288	245	260	256	148	131	240	278	312	12,2%
PYRENEES-ATLANTIQUES(64)	550	514	502	491	486	324	262	396	502	603	20,1%
CORREZE(19)	227	190	192	203	194	106	93	128	183	189	3,3%
CREUSE(23)	107	95	63	58	84	43	35	60	73	59	-19,2%
HAUTE-VIENNE(87)	334	311	323	299	276	179	146	244	338	391	15,7%
CHARENTE(16)	331	266	270	253	212	136	116	215	269	326	21,2%
CHARENTE-MARITIME(17)	710	562	468	502	454	272	256	392	488	676	38,5%
DEUX-SEVRES(79)	274	237	208	214	180	145	108	149	212	216	1,9%
VIENNE(86)	361	298	250	295	250	113	143	195	259	306	18,1%
TOTAL REGION	5 509	4 805	4 461	4 475	4 313	2 617	2 314	3 619	4 943	5 923	19,8%

Nombre de procédures de sauvegarde ouvertes sur 10 ans

	2015	2016	2017	2018	2019	2020	2021	2022	2023	2024	2024 vs 2023
Région	267	197	175	165	121	99	89	134	213	250	17,4%
France	1543	1301	1190	1061	974	840	733	1128	1537	1549	0,8%

Région Occitanie

Statistiques détaillées des défaillances d'entreprises en régions

Nombre d'ouvertures de RJ ou LJ directes sur 10 ans comparaison région vs France

(Les données provisoires 2024 et 2023 sont arrêtées au 5 janvier de l'année suivante.
Les années précédentes sont en valeurs définitives.)

Année	2015	2016	2017	2018	2019	2020	2021	2022	2023	2024	2024 vs 2023
Nombre de RJ/LJ France	61 904	57 297	54 164	53 676	51 068	31 372	27 747	41 503	56 450	66 281	17,4%
Nombre de RJ/LJ Région	5 829	5 229	4 968	4 673	4 417	2 635	2 227	3 712	5 214	5 887	12,9%

Nombre d'ouvertures de RJ ou LJ directes par tranche d'effectif sur 10 ans

Tranche de salariés	2015	2016	2017	2018	2019	2020	2021	2022	2023	2024	2024 vs 2023
Moins de 10 salariés	5 525	4 991	4 733	4 442	4 184	2 513	2 100	3 478	4 868	5 452	12,0%
10 à 49 salariés	280	223	220	219	209	104	121	213	325	406	24,9%
50 salariés et plus	24	15	15	12	24	18	6	21	21	29	38,1%
Total région	5 829	5 229	4 968	4 673	4 417	2 635	2 227	3 712	5 214	5 887	12,9%

Nombre d'ouvertures de RJ ou LJ directes par activité sur 10 ans

Activités	2015	2016	2017	2018	2019	2020	2021	2022	2023	2024	2024 vs 2023
Agriculture	168	181	216	163	151	102	90	119	142	188	32,4%
Chasse, pêche, forêt	20	28	27	24	11	13	9	11	23	16	-30,4%
Culture	103	108	126	95	93	59	57	74	88	128	45,5%
Elevage	45	45	64	44	47	30	24	34	31	44	41,9%
Construction	1670	1512	1271	1165	1112	635	639	916	1339	1661	24,0%
Bâtiment	1395	1219	1046	952	957	502	516	774	1109	1282	15,6%
Immobilier	275	293	225	213	155	133	123	142	230	379	64,8%
Commerce	1296	1163	1116	1119	1003	594	501	818	1133	1201	6,0%
Commerce & réparation de véhicules	195	211	183	194	223	109	109	171	250	213	-14,8%
Commerce de détail	831	761	727	715	593	375	286	515	719	788	9,6%
Commerce de gros	270	191	206	210	187	110	106	132	164	200	22,0%
Industrie	385	327	323	299	306	140	128	262	353	340	-3,7%
Industrie agroalimentaire	137	135	146	136	133	71	45	119	170	155	-8,8%
Industrie hors agroalimentaire	248	192	177	163	173	69	83	143	183	185	1,1%
Information et communication	88	76	93	93	94	53	59	90	119	133	11,8%
Services informatiques & édition de logiciels	45	47	58	69	71	39	43	65	85	99	16,5%
Autres activités information & communication	43	29	35	24	23	14	16	25	34	34	0,0%

Activités	2015	2016	2017	2018	2019	2020	2021	2022	2023	2024	2024 vs 2023
Transport & logistique	116	99	106	102	102	74	62	112	148	176	18,9%
Transport routier de marchandises	79	65	79	60	64	40	41	82	107	127	18,7%
Autres activités de transport	37	34	27	42	38	34	21	30	41	49	19,5%
Activités financières & d'assurance	35	32	31	32	31	20	13	41	47	59	25,5%
Services aux entreprises	564	527	528	462	476	296	276	434	633	730	15,3%
Activités scientifiques et techniques	286	254	232	221	220	142	133	205	288	320	11,1%
Services administratifs aux entreprises	278	273	296	241	256	154	143	229	345	410	18,8%
Services aux particuliers	221	177	180	181	171	105	92	158	248	248	0,0%
Activités de réparation	27	19	27	21	20	8	6	15	30	20	-33,3%
Coiffeurs, soins de beauté et corporels	146	132	122	124	121	78	65	111	178	165	-7,3%
Autres services à la personne	48	26	31	36	30	19	21	32	40	63	57,5%
Hébergement, restauration, débits de boisson	918	830	789	740	674	412	235	545	775	844	8,9%
Hébergement	86	63	53	41	44	26	20	22	39	52	33,3%
Restauration	705	646	597	568	528	313	187	434	635	673	6,0%
Débits de boissons	127	121	139	131	102	73	28	89	101	119	17,8%
Autres activités	368	305	315	317	297	204	132	217	277	307	10,8%
Santé humaine & action sociale	130	97	108	110	100	58	43	60	89	105	18,0%
Activités récréatives	112	87	101	80	101	67	50	82	90	85	-5,6%
Enseignement	76	71	69	92	64	45	19	60	80	91	13,8%
Autres activités	50	50	37	35	32	34	20	15	18	26	44,4%
TOTAL REGION	5 829	5 229	4 968	4 673	4 417	2 635	2 227	3 712	5 214	5 887	12,9%

Nombre d'ouvertures de RJ ou LJ directes par département sur 10 ans

Départements	2015	2016	2017	2018	2019	2020	2021	2022	2023	2024	2024 vs 2023
AUDE(11)	380	362	330	286	283	163	133	259	313	355	13,4%
GARD(30)	782	712	695	613	655	368	285	472	611	644	5,4%
HERAULT(34)	1 306	1 206	1 082	1 024	1 038	637	581	881	1 178	1 418	20,4%
LOZERE(48)	54	47	37	47	27	27	19	23	40	35	-12,5%
PYRENEES-ORIENTALES(66)	664	527	562	579	472	272	232	384	552	659	19,4%
ARIEGE(09)	100	106	99	111	86	66	46	82	107	141	31,8%
AVEYRON(12)	162	175	129	112	126	74	58	92	162	174	7,4%
HAUTE-GARONNE(31)	1 273	1 127	1 077	947	913	551	466	823	1 270	1 403	10,5%
GERS(32)	182	136	136	134	110	78	72	97	130	168	29,2%
LOT(46)	160	143	115	118	96	46	44	95	127	109	-14,2%
HAUTES-PYRENEES(65)	231	195	178	196	140	100	73	106	186	177	-4,8%
TARN(81)	300	270	276	259	248	137	113	230	296	330	11,5%
TARN-ET-GARONNE(82)	235	223	252	247	223	116	105	168	242	274	13,2%
TOTAL REGION	5 829	5 229	4 968	4 673	4 417	2 635	2 227	3 712	5 214	5 887	12,9%

Nombre de procédures de sauvegarde ouvertes sur 10 ans

	2015	2016	2017	2018	2019	2020	2021	2022	2023	2024	2024 vs 2023
Région	197	144	108	88	96	54	53	111	132	136	3,0%
France	1543	1301	1190	1061	974	840	733	1128	1537	1549	0,8%

Région Pays de la Loire

Statistiques détaillées des défaillances d'entreprises en régions

Nombre d'ouvertures de RJ ou LJ directes sur 10 ans comparaison région vs France

(Les données provisoires 2024 et 2023 sont arrêtées au 5 janvier de l'année suivante.
Les années précédentes sont en valeurs définitives.)

Année	2015	2016	2017	2018	2019	2020	2021	2022	2023	2024	2024 vs 2023
Nombre de RJ/LJ France	61 904	57 297	54 164	53 676	51 068	31 372	27 747	41 503	56 450	66 281	17,4%
Nombre de RJ/LJ Région	3 013	2 603	2 409	2 363	2 165	1 256	1 133	1 717	2 346	2 645	12,7%

Nombre d'ouvertures de RJ ou LJ directes par tranche d'effectif sur 10 ans

Tranche de salariés	2015	2016	2017	2018	2019	2020	2021	2022	2023	2024	2024 vs 2023
Moins de 10 salariés	2 797	2 456	2 290	2 226	2 041	1 177	1 066	1 605	2 179	2 461	12,9%
10 à 49 salariés	201	138	111	118	99	70	61	103	153	167	9,2%
50 salariés et plus	15	9	8	19	25	9	6	9	14	17	21,4%
Total région	3 013	2 603	2 409	2 363	2 165	1 256	1 133	1 717	2 346	2 645	12,7%

Nombre d'ouvertures de RJ ou LJ directes par activité sur 10 ans

Activités	2015	2016	2017	2018	2019	2020	2021	2022	2023	2024	2024 vs 2023
Agriculture	108	135	162	127	138	94	87	84	73	82	12,3%
Chasse, pêche, forêt	12	17	10	9	7	9	4	5	3	4	33,3%
Culture	39	41	29	28	32	18	14	19	26	26	0,0%
Elevage	57	77	123	90	99	67	69	60	44	52	18,2%
Construction	842	661	539	534	512	278	334	330	550	636	15,6%
Bâtiment	655	525	439	424	414	221	259	274	424	504	18,9%
Immobilier	187	136	100	110	98	57	75	56	126	132	4,8%
Commerce	659	582	539	482	450	238	218	409	501	555	10,8%
Commerce & réparation de véhicules	97	99	80	87	77	47	50	76	92	102	10,9%
Commerce de détail	396	371	348	310	279	143	124	263	337	359	6,5%
Commerce de gros	166	112	111	85	94	48	44	70	72	94	30,6%
Industrie	232	188	187	196	164	101	77	174	215	238	10,7%
Industrie agroalimentaire	74	69	65	79	51	41	25	65	88	92	4,5%
Industrie hors agroalimentaire	158	119	122	117	113	60	52	109	127	146	15,0%
Information et communication	47	52	49	49	50	29	31	53	69	67	-2,9%
Services informatiques & édition de logiciels	29	36	34	30	35	25	25	43	52	49	-5,8%
Autres activités information & communication	18	16	15	19	15	4	6	10	17	18	5,9%

Activités	2015	2016	2017	2018	2019	2020	2021	2022	2023	2024	2024 vs 2023
Transport & logistique	50	53	46	53	48	27	32	43	56	72	28,6%
Transport routier de marchandises	32	33	30	29	32	17	19	22	43	46	7,0%
Autres activités de transport	18	20	16	24	16	10	13	21	13	26	100,0%
Activités financières & d'assurance	14	17	17	12	14	13	14	17	20	31	55,0%
Services aux entreprises	352	305	303	324	286	185	150	223	309	382	23,6%
Activités scientifiques et techniques	165	146	150	175	137	82	78	117	148	176	18,9%
Services administratifs aux entreprises	187	159	153	149	149	103	72	106	161	206	28,0%
Services aux particuliers	121	120	117	99	86	48	33	64	99	111	12,1%
Activités de réparation	22	23	24	13	16	3	4	8	16	10	-37,5%
Coiffeurs, soins de beauté et corporels	72	69	65	60	51	30	20	40	68	82	20,6%
Autres services à la personne	27	28	28	26	19	15	9	16	15	19	26,7%
Hébergement, restauration, débits de boisson	454	358	303	339	280	163	84	221	336	339	0,9%
Hébergement	17	19	23	16	14	6	8	9	18	19	5,6%
Restauration	334	264	224	249	196	119	59	170	240	239	-0,4%
Débits de boissons	103	75	56	74	70	38	17	42	78	81	3,8%
Autres activités	134	132	147	148	137	80	73	99	118	132	11,9%
Santé humaine & action sociale	31	25	43	43	28	18	20	21	34	25	-26,5%
Activités récréatives	35	60	50	50	54	29	37	37	41	47	14,6%
Enseignement	43	28	34	41	40	26	11	33	31	45	45,2%
Autres activités	25	19	20	14	15	7	5	8	12	15	25,0%
TOTAL REGION	3 013	2 603	2 409	2 363	2 165	1 256	1 133	1 717	2 346	2 645	12,7%

Nombre d'ouvertures de RJ ou LJ directes par département sur 10 ans

Départements	2015	2016	2017	2018	2019	2020	2021	2022	2023	2024	2024 vs 2023
LOIRE-ATLANTIQUE(44)	1 119	1 012	855	866	836	483	471	675	966	1 060	9,7%
MAINE-ET-LOIRE(49)	645	561	508	515	436	232	238	304	456	608	33,3%
MAYENNE(53)	185	186	211	171	154	88	88	145	174	161	-7,5%
SARTHE(72)	472	355	388	381	303	229	141	252	315	362	14,9%
VENDEE(85)	592	489	447	430	436	224	195	341	435	454	4,4%
TOTAL REGION	3 013	2 603	2 409	2 363	2 165	1 256	1 133	1 717	2 346	2 645	12,7%

Nombre de procédures de sauvegarde ouvertes sur 10 ans

	2015	2016	2017	2018	2019	2020	2021	2022	2023	2024	2024 vs 2023
Région	108	75	68	55	51	38	30	44	71	82	15,5%
France	1543	1301	1190	1061	974	840	733	1128	1537	1549	0,8%

Région Provence-Alpes-Côte d'Azur

Statistiques détaillées des défaillances d'entreprises en régions

Nombre d'ouvertures de RJ ou LJ directes sur 10 ans comparaison région vs France

(Les données provisoires 2024 et 2023 sont arrêtées au 5 janvier de l'année suivante.
Les années précédentes sont en valeurs définitives.)

Année	2015	2016	2017	2018	2019	2020	2021	2022	2023	2024	2024 vs 2023
Nombre de RJ/LJ France	61 904	57 297	54 164	53 676	51 068	31 372	27 747	41 503	56 450	66 281	17,4%
Nombre de RJ/LJ Région	6 381	5 821	5 957	5 142	5 213	3 393	3 180	4 375	5 824	6 699	15,0%

Nombre d'ouvertures de RJ ou LJ directes par tranche d'effectif sur 10 ans

Tranche de salariés	2015	2016	2017	2018	2019	2020	2021	2022	2023	2024	2024 vs 2023
Moins de 10 salariés	6 076	5 554	5 708	4 906	4 978	3 227	3 013	4 114	5 429	6 248	15,1%
10 à 49 salariés	289	247	239	222	212	153	155	250	364	408	12,1%
50 salariés et plus	16	20	10	14	23	13	12	11	31	43	38,7%
Total région	6 381	5 821	5 957	5 142	5 213	3 393	3 180	4 375	5 824	6 699	15,0%

Nombre d'ouvertures de RJ ou LJ directes par activité sur 10 ans

Activités	2015	2016	2017	2018	2019	2020	2021	2022	2023	2024	2024 vs 2023
Agriculture	98	77	91	55	68	64	70	93	107	115	7,5%
Chasse, pêche, forêt	4	8	13	4	5	4	10	7	5	10	100,0%
Culture	76	57	64	39	51	48	43	67	84	91	8,3%
Elevage	18	12	14	12	12	12	17	19	18	14	-22,2%
Construction	1848	1592	1612	1312	1377	893	886	1112	1496	1886	26,1%
Bâtiment	1589	1339	1348	1091	1136	742	704	884	1288	1538	19,4%
Immobilier	259	253	264	221	241	151	182	228	208	348	67,3%
Commerce	1416	1294	1266	1156	1130	713	693	988	1211	1376	13,6%
Commerce & réparation de véhicules	192	228	214	219	184	121	165	191	231	284	22,9%
Commerce de détail	885	834	781	686	688	446	357	551	731	773	5,7%
Commerce de gros	339	232	271	251	258	146	171	246	249	319	28,1%
Industrie	355	312	308	319	258	181	167	234	370	334	-9,7%
Industrie agroalimentaire	155	129	115	161	97	90	57	105	155	138	-11,0%
Industrie hors agroalimentaire	200	183	193	158	161	91	110	129	215	196	-8,8%
Information et communication	90	104	106	87	90	69	82	107	155	177	14,2%
Services informatiques & édition de logiciels	47	62	68	57	62	47	64	78	114	131	14,9%
Autres activités information & communication	43	42	38	30	28	22	18	29	41	46	12,2%

Activités	2015	2016	2017	2018	2019	2020	2021	2022	2023	2024	2024 vs 2023
Transport & logistique	165	132	139	155	198	107	112	158	219	233	6,4%
Transport routier de marchandises	118	80	89	84	108	62	62	103	143	154	7,7%
Autres activités de transport	47	52	50	71	90	45	50	55	76	79	3,9%
Activités financières & d'assurance	32	30	46	29	37	20	20	43	51	69	35,3%
Services aux entreprises	802	703	687	617	658	472	437	611	773	887	14,7%
Activités scientifiques et techniques	366	321	305	280	306	228	205	265	359	371	3,3%
Services administratifs aux entreprises	436	382	382	337	352	244	232	346	414	516	24,6%
Services aux particuliers	283	237	265	205	206	114	132	196	262	273	4,2%
Activités de réparation	35	21	29	25	16	12	9	17	28	19	-32,1%
Coiffeurs, soins de beauté et corporels	204	167	185	138	148	83	82	154	185	212	14,6%
Autres services à la personne	44	49	51	42	42	19	41	25	49	42	-14,3%
Hébergement, restauration, débits de boisson	932	941	990	843	841	541	421	589	870	1000	14,9%
Hébergement	66	41	155	40	54	27	38	36	38	52	36,8%
Restauration	757	791	715	684	674	439	338	488	723	826	14,2%
Débits de boissons	109	109	120	119	113	75	45	65	109	122	11,9%
Autres activités	360	399	447	364	350	219	160	244	310	349	12,6%
Santé humaine & action sociale	120	144	152	127	88	71	37	67	95	141	48,4%
Activités récréatives	93	106	129	81	111	65	54	75	81	87	7,4%
Enseignement	81	83	98	99	90	52	46	70	101	98	-3,0%
Autres activités	66	66	68	57	61	31	23	32	33	23	-30,3%
TOTAL REGION	6 381	5 821	5 957	5 142	5 213	3 393	3 180	4 375	5 824	6 699	15,0%

Nombre d'ouvertures de RJ ou LJ directes par département sur 10 ans

Départements	2015	2016	2017	2018	2019	2020	2021	2022	2023	2024	2024 vs 2023
ALPES-DE-HAUTE-PROVENCE(4)	168	153	134	123	113	54	43	101	119	150	26,1%
HAUTES-ALPES(5)	133	145	128	111	107	78	74	99	117	140	19,7%
ALPES-MARITIMES(6)	1 669	1 472	1 538	1 300	1 409	1 018	839	1 092	1 443	1 592	10,3%
BOUCHES-DU-RHONE(13)	2 284	2 273	2 393	1 869	2 004	1 268	1 291	1 678	2 340	2 748	17,4%
VAR(83)	1 473	1 225	1 190	1 136	1 081	608	562	846	1 076	1 356	26,0%
VAUCLUSE(84)	654	553	574	603	499	367	371	559	729	713	-2,2%
TOTAL REGION	6 381	5 821	5 957	5 142	5 213	3 393	3 180	4 375	5 824	6 699	15,0%

Nombre de procédures de sauvegarde ouvertes sur 10 ans

	2015	2016	2017	2018	2019	2020	2021	2022	2023	2024	2024 vs 2023
Région	189	170	187	171	143	102	80	127	155	168	8,4%
France	1543	1301	1190	1061	974	840	733	1128	1537	1549	0,8%

Région Outre-Mer

Statistiques détaillées des défaillances d'entreprises en régions

Nombre d'ouvertures de RJ ou LJ directes sur 10 ans comparaison région vs France

(Les données provisoires 2024 et 2023 sont arrêtées au 5 janvier de l'année suivante.
Les années précédentes sont en valeurs définitives.)

Année	2015	2016	2017	2018	2019	2020	2021	2022	2023	2024	2024 vs 2023
Nombre de RJ/LJ France	61 904	57 297	54 164	53 676	51 068	31 372	27 747	41 503	56 450	66 281	17,4%
Nombre de RJ/LJ Région	1 304	1 804	1 492	2 028	1 619	969	1 097	1 289	1 840	2 074	12,7%

Nombre d'ouvertures de RJ ou LJ directes par tranche d'effectif sur 10 ans

Tranche de salariés	2015	2016	2017	2018	2019	2020	2021	2022	2023	2024	2024 vs 2023
Moins de 10 salariés	1 183	1 648	1 274	1 834	1 467	868	1 018	1 166	1 637	1 840	12,4%
10 à 49 salariés	105	140	192	175	136	81	71	113	185	214	15,7%
50 salariés et plus	16	16	26	19	16	20	8	10	18	20	11,1%
Total région	1 304	1 804	1 492	2 028	1 619	969	1 097	1 289	1 840	2 074	12,7%

Nombre d'ouvertures de RJ ou LJ directes par activité sur 10 ans

Activités	2015	2016	2017	2018	2019	2020	2021	2022	2023	2024	2024 vs 2023
Agriculture	19	21	23	42	36	15	21	25	21	37	76,2%
Chasse, pêche, forêt	1	3		2	4	1	3	2	4	4	0,0%
Culture	15	14	13	31	28	11	10	19	9	24	166,7%
Elevage	3	4	10	9	4	3	8	4	8	9	12,5%
Construction	370	365	363	414	408	259	304	396	516	564	9,3%
Bâtiment	329	319	311	358	337	225	278	314	464	494	6,5%
Immobilier	41	46	52	56	71	34	26	82	52	70	34,6%
Commerce	297	308	294	265	279	213	176	244	330	396	20,0%
Commerce & réparation de véhicules	44	40	40	38	51	37	25	34	64	74	15,6%
Commerce de détail	192	178	194	162	170	137	114	155	206	239	16,0%
Commerce de gros	61	90	60	65	58	39	37	55	60	83	38,3%
Industrie	129	249	146	267	167	94	85	121	181	218	20,4%
Industrie agroalimentaire	41	47	39	59	52	28	25	46	68	90	32,4%
Industrie hors agroalimentaire	88	202	107	208	115	66	60	75	113	128	13,3%
Information et communication	24	21	26	17	28	20	21	23	37	53	43,2%
Services informatiques & édition de logiciels	7	12	6	9	17	9	9	12	23	27	17,4%
Autres activités information & communication	17	9	20	8	11	11	12	11	14	26	85,7%

Activités	2015	2016	2017	2018	2019	2020	2021	2022	2023	2024	2024 vs 2023
Transport & logistique	47	42	53	72	57	41	38	47	75	83	10,7%
Transport routier de marchandises	27	24	31	41	36	18	23	27	46	46	0,0%
Autres activités de transport	20	18	22	31	21	23	15	20	29	37	27,6%
Activités financières & d'assurance	7	9	12	8	9	5	5	6	16	24	50,0%
Services aux entreprises	136	485	198	570	316	119	227	155	249	267	7,2%
Activités scientifiques et techniques	57	79	84	59	67	49	44	58	93	112	20,4%
Services administratifs aux entreprises	79	406	114	511	249	70	183	97	156	155	-0,6%
Services aux particuliers	48	47	49	64	42	31	29	40	98	83	-15,3%
Activités de réparation	5	3	7	3	5	2	1	5	6	9	50,0%
Coiffeurs, soins de beauté et corporels	34	35	36	46	32	23	23	34	71	63	-11,3%
Autres services à la personne	9	9	6	15	5	6	5	1	21	11	-47,6%
Hébergement, restauration, débits de boisson	119	125	153	117	133	80	76	115	163	194	19,0%
Hébergement	12	12	17	9	8	8	17	8	12	11	-8,3%
Restauration	98	104	126	103	121	67	57	101	141	175	24,1%
Débits de boissons	9	9	10	5	4	5	2	6	10	8	-20,0%
Autres activités	108	132	175	192	144	92	115	117	154	155	0,6%
Santé humaine & action sociale	25	44	59	59	64	36	47	46	60	60	0,0%
Activités récréatives	21	17	26	34	28	20	24	23	19	28	47,4%
Enseignement	35	35	43	46	23	23	24	29	44	44	0,0%
Autres activités	27	36	47	53	29	13	20	19	31	23	-25,8%
TOTAL REGION	1 304	1 804	1 492	2 028	1 619	969	1 097	1 289	1 840	2 074	12,7%

Nombre d'ouvertures de RJ ou LJ directes par département sur 10 ans

Départements	2015	2016	2017	2018	2019	2020	2021	2022	2023	2024	2024 vs 2023
Guadeloupe	235	337	317	323	284	190	175	259	314	334	6,4%
Martinique	386	469	410	375	407	267	221	309	474	445	-6,1%
Guyane	78	348	70	100	82	47	47	63	65	64	-1,5%
Réunion	562	577	659	1165	806	424	615	561	875	1118	27,8%
Mayotte							9	37	45	49	8,9%
Saint-Barthélemy, Saint-Martin, Saint-Pierre-et-Miquelon, Autre	43	73	36	65	40	41	30	60	67	64	-4,5%
TOTAL REGION	1 304	1 804	1 492	2 028	1 619	969	1 097	1 289	1 840	2 074	12,7%

Nombre de procédures de sauvegarde ouvertes sur 10 ans

	2015	2016	2017	2018	2019	2020	2021	2022	2023	2024	2024 vs 2023
Région	28	25	48	42	44	43	59	56	90	69	-23,3%
France	1543	1301	1190	1061	974	840	733	1128	1537	1549	0,8%

ANNEXES

Note méthodologique

Définition de la défaillance

La défaillance d'entreprise correspond à l'ouverture d'une procédure de sauvegarde, redressement judiciaire ou liquidation judiciaire directe auprès d'un Tribunal Judiciaire (Ex Tribunal de Grande Instance ou Tribunal d'Instance). Cela ne recouvre donc ni les procédures amiables (mandat ad hoc ou conciliation) ni les suites d'ouverture (arrêt de plan ou conversion en liquidation). Chaque année, en moyenne, les 2/3 des Redressements Judiciaires ouverts sont convertis en Liquidations Judiciaires.

Le jugement prononçant le redressement judiciaire ouvre une période d'observation devant permettre à l'administrateur de dresser le bilan économique et d'élaborer un plan de redressement. La durée de la période d'observation est de 6 mois renouvelable 1 fois, avec une prolongation exceptionnelle de 6 mois à la demande du Ministère public (Procureur de la République), soit au total 18 mois. Ainsi, Altares observe qu'en moyenne 60% des conversions en liquidation judiciaire sont prononcées l'année de l'ouverture du redressement judiciaire et 40 % le sont en année N+1 voire N+2.

A retenir : une défaillance = une ouverture.

Statistiques de défaillances

Les statistiques Altares de défaillances d'entreprises comptabilisent l'ensemble des entités légales disposant d'un numéro siren (entreprises individuelles, professions libérales, sociétés, associations) et ayant fait l'objet d'un jugement d'ouverture de procédure prononcé par un Tribunal de Commerce ou judiciaire.

L'existence de ce numéro référentiel est indispensable pour savoir précisément de quelle entreprise il s'agit et suivre son parcours judiciaire. Sans ce numéro, les identifications seraient approximatives et une même ouverture pourrait être comptabilisée plusieurs fois.

Altares collecte par exemple chaque année plus de 4 000 annonces de publicité légale (Bodacc Shal - support habilité à recevoir des annonces légales) qui sont non sirénées. Un traitement spécifique manuel d'identification du siren est réalisé, permettant de leur affecter un numéro de siren (4 131 annonces de jugements de procédure collective ont pu être redressées en 2024).

A retenir : une défaillance = un Siren.

Les sources des procédures collectées par Altares

Altares collecte l'ensemble des jugements auprès des greffes des Tribunaux de Commerce de métropole et d'outre-mer. Altares est également licencié officiel du B.O.D.A.C.C. (Bulletin Officiel d'Annonces Civiles et Commerciales) depuis 1987.

A retenir : l'exhaustivité des ouvertures de procédure (et leurs suites) est enregistré.

Données en date de jugement

La date de défaillance retenue par Altares est celle de l'ouverture de la procédure, c'est-à-dire la date du jugement et non pas la date à laquelle ce jugement a été publié dans un journal d'annonces légales ou au B.O.D.A.C.C. Les statistiques diffusées par Altares sont issues de sa propre base de données et comptabilisent les jugements dès leur enregistrement, le plus souvent quelques semaines avant leur publication au B.O.D.A.C.C.

A retenir : la défaillance est comptabilisée en date de jugement et non date de publication.

Nomenclature d'activités

Les statistiques de défaillances par activité s'appuient sur la nomenclature des activités françaises NAF révisée au 1er janvier 2008. (Voir en annexe la distribution des secteurs d'activité et les codes NAF qui leur sont associés dans les études trimestrielles Altares de défaillances d'entreprises)

A retenir : les activités sont définies par le code NAF.

Données sur l'emploi ou le chiffre d'affaires

Les statistiques relatives à l'emploi ou au chiffre d'affaires sont issues de données retraitées par Altares à partir des documents comptables publiés par les entreprises, de sources publiques telles que l'INSEE ou de sources privées.

A retenir : des sources privées Altares peuvent pallier l'absence de documents comptables.

Secteurs d'activité analysés et codes NAF associés

Secteurs Activités	Codes NAF associés
AGRICULTURE	
	Chasse, pêche, forêt 017 à 03
	Culture 011 à 0113 ET 016 sauf 0163Z
	Elevage 014 à 015 et 0163Z
CONSTRUCTION	
	Bâtiment 412 à 43
	Immobilier 411 et 68
COMMERCE	
	Commerce & réparation de véhicules 45
	Commerce de détail 47
	Commerce de gros 46
INDUSTRIE	
	Industrie agroalimentaire 10 à 12
	Industrie hors agroalimentaire 05 à 09 et 13 à 39
INFORMATION & COMMUNICATION	
	Services informatiques & édition de logiciels 5821 à 5829
	Autres activités information & communication (Edition, production, télécommunications, diffusion de programme, information) 5811 à 5819 ET 59 à 61 ET 62 à 6312 et 6391 ET 6399
TRANSPORT & LOGISTIQUE	
	Transport routier de marchandises 4941 à 4950
	Autres activités de transport 4910 à 4939 et 50 à 53
ACTIVITES FINANCIERES & D'ASSURANCE	
	Activités financières et d'assurance 64 à 66 hors 6420Z
SERVICES AUX ENTREPRISES	
	Activités scientifiques et techniques 69 à 75 et 9601A
	Services administratifs aux entreprises 77 à 82 et 6420Z
SERVICES AUX PARTICULIERS	
	Activités de réparation 95
	Coiffeurs, soins de beauté et corporels 9602 ET 9604
	Autres services à la personne 9601B ET 9603Z et 9609 à 98
HEBERGEMENT, RESTAURATION, DEBITS DE BOISSON	
	Hébergement 55
	Restauration 56 sauf 5630
	Débits de boissons 5630
AUTRES ACTIVITES	
	Santé humaine & action sociale 86 à 88
	Activités récréatives 90 à 93
	Enseignement 85
	Autres activités 94 et 99

Cette étude vous a plu ?

Inscrivez-vous à notre newsletter
pour recevoir nos prochaines études

Je m'inscris



Altares

Tour Landscape
6, Place des Degrés
CS 40344
92045 LA DEFENSE CEDEX

Directeur des études

Thierry Millon
thierry.millon@altares.com
Tel : 04 72 65 15 51

Relations presse

Urielle Dutartre
urielle.dutartre@coriolink.com
06 62 82 71 62

L'analyse trimestrielle

A propos d'Altares

Altares est l'expert de la donnée d'entreprise, créateur de solutions de pilotage et d'indicateurs de la santé économique et extra-financière des entreprises et des organismes publics, au sein de leur écosystème.

Grâce à ses outils et ses informations, Altares aide les responsables des structures privées et publiques, de toute taille et de tout secteur d'activité, à prendre sereinement des décisions éclairées.

Partenaire exclusif en France, au Benelux et au Maghreb de Dun & Bradstreet, 1er réseau international d'informations sur les entreprises, Altares s'appuie sur une base de données mondiale de plus de 500 millions d'entités légales (dont 11 millions en France) pour aider les acteurs économiques à se développer durablement, en intégrant, entre autres, les enjeux essentiels de conformité et de RSE.

Altares propose depuis début 2005 deux types d'analyses liées aux échanges économiques :

- **les défaillances d'entreprises en France**, complétées par les sauvegardes depuis l'entrée en vigueur de la loi au 1er janvier 2006
- **les retards de paiement en Europe.**

Pour chacun de ces thèmes, Altares publie une synthèse et une analyse des évolutions de tendance.

Smart insights to shape your future

Paris

Tour Landscape
6, Place des Degrés
CS 40344
92045 LA DEFENSE
CEDEX

www.altares.com

Bruxelles

Pontbeekstraat 4
1702 Dilbeek
Belgique
+32 (0)2 481 83 00

www.altares.be

www.altares.lu

Rotterdam

Otto Reuchlinweg 1094
3072 MD Rotterdam
Pays-Bas
+31 (0)10 710 95 60

www.altares.nl