



TRIMESTRE 4 ET BILAN 2025

# Étude de défaillances et sauvegardes des entreprises en France



# PANORAMA GÉNÉRAL

## Près de 70 000 entreprises sont tombées en défaillance en 2025, dont plus de 19 000 sur le 4e trimestre

Un nouveau triste record et des tensions encore très fortes sur les PME et ETI, mais une accalmie semble enfin se dessiner pour 2026

### Les signaux positifs et « les bonnes surprises » de ce 4e trimestre

- **Recul des liquidations judiciaires directes ;**
- **Baisse des défauts des structures de 3 à 99 salariés ;**
- **Les entreprises de 3 à 10 ans résistent (-0,1 %) ;**
- **La construction (-8 %) et le transport routier (-16 %) solides, le commerce de détail d'habillement souffle (-1 %) ;**
- **Les régions Normandie, Hauts de France, Grand-Est, PACA et AURA basculent dans le vert ;**
- **Le nombre d'emplois menacés se stabilise en fin d'année.**

### Sur le front des difficultés à l'issue de ce 4e trimestre

- **Record historique des procédures pour un T4 ;**
- **Une sinistralité en hausse chez les plus petites entreprises et les plus grandes ;**
- **Les entreprises de plus de 15 ans toujours vulnérables ;**
- **Les défauts augmentent encore rapidement pour la mécanique industrielle (+68 %), les taxis (+33 %), la viticulture (+18 %), le commerce automobile (+14 %) ou la restauration (+8 %) ;**
- **Corse, Pays-de-la-Loire et les territoires ultramarins sont fortement dans le rouge.**

L'année 2025 se conclut sur des seuils de défaillances encore record. Avec 19 024 procédures ouvertes sur le dernier trimestre, le pic des 70 000 défaillances – sauvegardes, redressements et liquidations judiciaires – est quasi atteint. Si la hausse des faillites se poursuit, son rythme ralentit : + 1,7 % au 4ème trimestre contre + 10 % en 2024 et + 38 % en 2023 sur la même période.

Les tensions restent cependant très fortes pour les organisations d'au moins 100 salariés. Le nombre d'ouvertures est au plus haut (236 sur l'année) et continue d'accélérer très fortement (+ 18,6 %). Parmi ces « grandes » défaillances, l'industrie manufacturière et le secteur social sont surreprésentés, concentrant respectivement 21 % et 12 % des ouvertures. Un contexte qui pèse lourdement sur l'emploi. 267 000 salariés et dirigeants voient leur emploi menacé au terme de 2025, soit 11 000 de plus qu'il y a un an. Toutefois plusieurs signaux positifs émergent et laissent entrevoir – sans naïveté – une accalmie pour 2026.



Paris le 20 janvier 2026

Le groupe Altaires – expert historique et référent de l'information sur les entreprises – dévoile aujourd'hui les chiffres des défaillances d'entreprises en France pour le 4e trimestre et l'ensemble de l'année 2025.

**Thierry Millon, directeur des études de la société Altaires :**

« L'économie française a évolué en 2025 dans un cadre paradoxal mêlant à la fois une inflation maîtrisée et une croissance atone avec des finances publiques sous tension dans un contexte géopolitique compliqué. Ce cocktail a créé un climat d'incertitude fort pour les entreprises et notamment des PME déjà éprouvées par la hausse des coûts logistiques et énergétiques.

Dans ce contexte, les entreprises les plus vulnérables tentent de jouer sur les délais de paiement interentreprises pour pallier des trésoreries qui se contractent. Le retard moyen de paiement a touché un plus haut depuis la Covid, au-delà de 14 jours accentuant fortement le risque commercial. L'année se conclut donc sur 70 000 défaillances d'entreprises, un niveau historique qui, au-delà d'une conjoncture difficile, peut questionner sur les faiblesses financières (capitaux insuffisants), logistiques (Supply Chain peu résiliente) ou structurelles (numérisation incomplète) de l'écosystème entrepreneurial français. »

## 19 024 défaillances enregistrées au 4ème trimestre, un record absolu pour un T4

Au 31 décembre 2025, on enregistre **19 024 ouvertures** de procédures collectives sur les 3 derniers mois. Il s'agit d'un **record absolu pour cette période** : c'est 4 000 jugements de plus que la moyenne des T4 des 15 dernières années. **Sur l'ensemble de l'année, nous approchons un pic sans précédent de 70 000 défauts (69 957 : +3,1%)**.

Cette volumétrie est d'une envergure inédite, mais elle s'inscrit dans une tendance de **très net ralentissement** depuis plusieurs mois. La hausse du nombre de défauts au T4 2025 est inférieure à 2 % (+1,7 %) après avoir dépassé +10 % au T4 2024, +38 % en 2023 et +48 % fin 2022.

## Les liquidations judiciaires reculent en fin d'année

Autre signal positif, si les deux tiers (66 %) des jugements prononcés concernent des **liquidations judiciaires directes (LJ)**, leur nombre recule de **1,3 % sur le 4e trimestre**, aux environs de 12 500 procédures.

Sur l'année, avec à peine plus de 47 000 jugements, les liquidations s'établissent en légère hausse de 0,9 %.

A l'inverse, le nombre de **redressements judiciaires (RJ)** augmente de **8,6 %** au T4 2025 avec 6006 procédures. La trajectoire est identique sur l'année. On compte au total 21 300 redressements judiciaires sur 2025.

Les **procédures de sauvegarde** se stabilisent à 432 ouvertures au 4e trimestre et légèrement au-dessus de 1 540 sur l'année.

Le dispositif de **procédure de traitement de sortie de crise** est resté peu utilisé : 99 en 2025 contre 100 en 2024. Instituée en 2021 et jusqu'à juin 2023 pour permettre aux entreprises de moins de 20 salariés de faire face aux conséquences économiques du contexte Covid, la procédure a été réactivée par la loi d'orientation et de programmation du ministère de la justice 2023-2027 ; ceci pour deux ans à compter du 22 novembre 2023 jusqu'au 21 novembre 2025 inclus.

## La fragilité des PME-ETI se confirme et pèse lourdement sur l'emploi

La situation des PME-ETI d'au moins 100 salariés continue de se dégrader. Le nombre de défaillances augmente fortement par rapport à la moyenne nationale. Au T4, pas moins de 58 PME-ETI d'au moins 100 salariés ont fait défaut. Une hausse trimestrielle de 18,4 % (vs. 1,7 % au global) qui confirme la tendance annuelle de +18,6 % (**vs. 3,1 % au global**), pour un total de 236 défauts sur 2025. Dans ces conditions, **le nombre d'emplois menacés dépasse 267 000 en 2025 et 68 000 sur le 4e trimestre**.

Un point positif à retenir malgré tout : ces PME-ETI anticipent

d'avantage leurs difficultés et 90 % d'entre elles parviennent à éviter la liquidation. Elles bénéficient ainsi d'une poursuite d'activité à la faveur d'un redressement (75 %) ou d'une sauvegarde (14 %).

**Trois grands secteurs d'activité** sont surreprésentés parmi ces grandes défaillances. Premièrement **l'industrie manufacturière : elle concentre 21 % des défauts** alors qu'elle représente moins de 4 % des défaillances à l'échelle globale. Deuxièmement **le secteur social : 12 % des faillites d'au moins 100 salariés, contre 2 % de l'ensemble des procédures**.

Enfin **les services administratifs aux entreprises**, qui représentent **19% (46) des grands défauts contre 7% de l'ensemble des défaillances**.

A l'opposé du spectre, les plus **petites entreprises comptant moins de 3 salariés** sont aussi plus nombreuses à défaillir sur ce 4e trimestre. 14 162 structures ont fait l'objet d'une procédure collective en fin d'année, **soit + 5 % par rapport au T4 2024. Sur l'ensemble de l'année, on enregistre une hausse de 4 %**.

Le bilan est plus « engageant » du côté des entreprises de **3 à 99 salariés**. 4800 défaillances ont été enregistrées au cours du 4e trimestre, **en recul de 7 % par rapport au même trimestre 2024. Sur l'ensemble de l'année 2025, la hausse globale est de 1 % sur ces structures, avec 18 440 jugements**.

## Les entreprises anciennes restent fragiles, les plus jeunes sont à la peine

3 600 sociétés **établies depuis plus de 15 ans** ont fait défaut au 4e trimestre, un nombre en hausse de 5,9 % pour une trajectoire de **+8,8 % (13 900) en année pleine**.

Les entreprises les plus jeunes, de **moins de trois ans**, sont à peine moins nombreuses (3 138) au 4e trimestre et affichent également une **tendance au-dessus de la moyenne sur l'année : +7,2 % vs. 3,1 %**. Le 4e trimestre est cependant plus encourageant avec une **hausse contenue à +2,2 %** (vs. +1,7 % au global).

## Les entrepreneurs individuels sous tension, en particulier pour les taxis et la livraison à domicile

Jeunes ou anciennes, les **sociétés commerciales** concentrent 82 % des défaillances soit 57 240 en 2025 comme en 2024. Si les **entreprises individuelles (qui incluent les autoentrepreneurs)** représentent moins de 15 % des défauts (9 600), leur situation se dégrade radicalement avec **+ 25 % de procédures sur un an**. Le phénomène est particulièrement **visible dans le transport**, où les chiffres s'affolent (+120 %) ; et plus précisément pour les **taxis (+137 %)** et la **livraison à domicile de colis et repas (+255 %)**.

## Nombre de défaillances d'entreprises par type de procédure par année et par trimestre

	2021	2022	2023	2024	2025	Évolution 2025/2024	2024 T4	2025 T4	Évolution T4 2025/2024
<b>Sauvegardes</b>	733	1 128	1 537	1 549	1 543	-0,4%	432	432	0,0%
<b>Redressements Judiciaires ou Liquidations judiciaires directes</b>	27 747	41 503	56 476	66 281	66 414	+3,2%	18 277	18 592	+1,7%
dont RJ	6 554	10 179	15 185	19 641	21 336	+8,6%	5 529	6 006	+8,6%
dont LJ	21 193	31 324	41 291	46 640	47 078	+0,9%	12 748	12 586	-1,3%
<b>Total France</b>	<b>28 480</b>	<b>42 631</b>	<b>58 013</b>	<b>67 830</b>	<b>69 957</b>	<b>+3,1%</b>	<b>18 709</b>	<b>19 024</b>	<b>+1,7%</b>
<b>Dont PME-ETI &gt;= 100 salariés</b>	74	96	172	199	236	+18,6%	49	58	+18,4%
<b>Ensemble emplois menacés</b>	94 400	145 700	244 800	255 700	267 200	4,5%	67 900	68 000	+0,1%

# La construction va mieux et le commerce de détail se ragaillardit mais les services, l'industrie manufacturière, l'agriculture et le sanitaire & social sont encore fragilisés au T4



## Construction : le secteur tire la tendance globale favorablement

**Bien orienté sur l'année (-3,2 %)**, le secteur accélère son redressement sur le dernier trimestre. La **construction**, qui concentre un quart des procédures (25 %), enregistre **4 696 défauts** sur le 4e trimestre dont plus de 3 800 dans les seules activités du **bâtiment**. C'est 8,1 % de moins par rapport au même trimestre 2024. Ce bon chiffre est porté par le **gros œuvre** (-9 %) où les jugements reculent de 10 % en maçonnerie et 11 % en maison individuelle. Dans le **second œuvre** (-2 %), la tendance est plus modérée, freinée par les mauvais chiffres en **plâtrerie** (+10 %), **charpente** (+10 %) ou **couverture** (+17 %).

Les **travaux publics** (-13 %) sont bien orientés.

L'**immobilier** (-21 %) se redresse sensiblement dans les **agences immobilières** (-16 %) et plus encore dans la **promotion immobilière** (-74 %).



## Commerce : les activités de détail en léger recul

Le **commerce** (+1,6 %) est aligné sur la tendance globale (+1,7 %) au 4e trimestre (**3 734 défauts**), tiré par les bonnes performances du commerce de détail qui pèse pour plus de la moitié des défauts du secteur. En effet, **les activités de détail** présentent un léger recul (-0,7 %), certes timide mais encourageant. **Le bricolage et l'équipement du foyer** affichent la meilleure performance (-13 %) devant **l'habillement** (-5 %). Les activités de **soin à la personne & optique**, notamment l'optique, basculent nettement dans le rouge (+28 %).

Le **commerce et la réparation véhicules** restent fragiles sur le 4e trimestre (+7,4 %). La **vente de véhicules automobiles** accuse une dégradation de +14 % et la **réparation** de +8 %.

La situation reste tendue pour les **grossistes** (+2 %) en particulier dans les **matériaux de construction** (+13%). La tendance s'améliore dans le **textile** de gros (-9%).



## Industrie : encore compliqué en manufacture

Les défaillances dans l'**industrie** (1 185) augmentent plus vite sur le 4e trimestre (+4,7 %) que sur l'ensemble de l'année (+2,7 %). Cette tendance est tirée par l'**industrie manufacturière** (+6,4 %) plus que par l'**agroalimentaire** (+2,2 %) qui résiste, portée par la **boulangerie** (-5 %). En manufacture, les évolutions sont sévères en fabrication de **vêtements** (+20 %) ou **mécanique industrielle** (+68 %) mais favorables pour l'**imprimerie** (-21 %) ou la fabrication de **structures métalliques** (-24 %).



## Services : les services aux entreprises en tension ; le conseil et la communication encore fragilisés

Dans les **services aux entreprises** (2 690), la hausse de 5 % est notamment liée aux **activités administratives** (+8,6 %), et en particulier la **propreté** (+17 %) ou la **location de courte durée de voitures** (+27 %). La **sécurité privée** (-4 %) reprend son souffle et les services **d'aménagement paysager** tentent de résister (-1 %). Pour les services **scientifiques et techniques**, l'évolution (+1 %) est encourageante même si le **conseil pour les affaires** ne parvient pas à inverser la tendance (+4 %).

Dans les **services informatiques** (-5,2 %), la trajectoire est meilleure pour la **programmation** (-16 %) tandis que le **conseil** est plus en peine (+12 %). Les activités **d'information et communication** (+7,2 %) sont particulièrement tendues dans les métiers de **production de films**, qu'il s'agisse des cibles télévision (+63 %), publicitaire (+88 %) ou cinéma (+19 %).

Pour les **services aux consommateurs** (+4 %), les **coiffeurs** (-9 %) repassent enfin dans le vert contrairement aux **soins de beauté** (+2 %). Les autres **services à la personne** dérapent fortement (+45 %) ; il s'agit d'activités très diverses qui vont de la conciergerie au toilettage pour animaux en passant par le multiservice, la voyance ou le tatouage.



### Transports : le risque est plutôt sur le B2C, la livraison à domicile dévisse

931 **transporteurs** ont défailli sur cette fin d'année, un nombre en hausse de 4,4 %, avec de très fortes disparités. Ainsi, le **transport routier de marchandises** (-16,3%) tient parfaitement la route, qu'il s'agisse du fret de proximité (-15 %) ou de l'interurbain (-21%). Le **déménagement** reste à l'inverse en difficulté (+32 %). Les autres activités de transport dévissent fortement (+38,8 %) lestées par les défauts de **taxis** (+33 %) et de **livraison de colis ou repas à domicile** (+220 %).



### CHR : seule l'hôtellerie tient bon

2 119 établissements de **restauration** sont tombés sur le T4, et le rythme ne ralentit pas (+8 %) ; une dégradation constatée à la fois en restauration **traditionnelle** (+7 %) et **rapide** (+8 %). Les **débts de boisson** ne font pas mieux (+7 %). L'**hébergement** (+5 %) tient en **hôtellerie** (-19 %) mais souffre en **hébergement touristique de courte durée** (+36 %).



### AGRICULTURE : une fin d'année bien délicate

Le secteur voit ses défaillances sérieusement augmenter (+14,4 %) en T4 comme sur l'année (+15,8%). Près de 500 exploitations sont tombées cette fin d'année dont plus de la moitié dans la **culture**. La **viticulture**, notamment, enregistre une dégradation toujours forte (+18 %). 60 % des viticulteurs se situent dans la seule région Nouvelle Aquitaine.



### AUTRES ACTIVITES : la santé et le social en difficulté

Le secteur de la **santé humaine et action sociale** est encore fortement dégradé sur le T4 (+28,2 %) et sur l'ensemble de l'année (+31,8 %). Dans la santé, la sinistralité est forte pour les activités **d'infirmiers** (+30 %) tandis que, dans le social, les **crèches** accusent une dégradation de +30 %. Dans **l'enseignement** (+20,9%), la tendance est alourdie par la **formation continue d'adultes** (+29 %).

## Cinq régions basculent dans le vert sur ce dernier trimestre

La **Normandie** signe un très bon dernier trimestre, et une année 2025 encourageante. Un an plus tôt, la région affichait la plus forte dégradation de l'hexagone (+31 %). Sur ce 4e trimestre 2025, elle offre l'amélioration la plus rapide (-12,1 %; 760 défaillances). Sur 2025, la Normandie enregistre 47 sauvegardes et 2 785 ouvertures de RJ ou LJ, en augmentation de +1,6 % contre +3,2 % sur l'ensemble du territoire. Le nombre de défaillances est très élevé, il faut remonter à 2015 (2 796 RJ/LJ) pour trouver une année plus sinistrée.

Les **Hauts-de-France** se hissent sur la seconde marche du podium ce 4e trimestre avec 1 351 ouvertures, un nombre en baisse de -3,4 % par rapport au même trimestre 2024. Sur l'année entière, la région enregistre 87 sauvegardes et 4 951 ouvertures de RJ ou LJ, un nombre en hausse de +2,1 % mais inférieur à la moyenne nationale (+3,2 %). Le niveau des défaillances reste très élevé : il faut remonter à 2015 pour retrouver un niveau équivalent.

La **Provence-Alpes-Côte d'Azur** est bien orientée sur ce dernier trimestre et sur l'ensemble de l'année. La quasi-stabilité du nombre de défaillances observées fin 2024 se poursuit sur ce 4e trimestre 2025 où la région enregistre la troisième meilleure performance nationale avec une baisse des défaillances de -2,8 % (1 708 procédures collectives). Sur l'année entière, la région compte 97 sauvegardes et 6 329 ouvertures de RJ ou LJ, un nombre en baisse de -5,5 % contre +3,2 % sur l'ensemble du territoire. Cependant, le niveau des défaillances demeure élevé ; il faut remonter à 2015 pour retrouver un volume comparable.

L'**Auvergne-Rhône-Alpes** affiche une progression en fin d'année mais reste sur une année 2025 record. Sur ce 4e trimestre 2025, la tendance s'améliore très sensiblement avec un reflux de -2,7 %. Pourtant, en dépit de cette meilleure fin d'année, la sinistralité 2025 reste très élevée avec un peu plus de 200 sauvegardes, comme en 2024, mais 8 116 RJ/LJ enregistrés, un nombre historique.

Le **Grand Est** enregistre un recul des défauts sur ce 4e trimestre et se stabilise sur 2025. Alors qu'au 4e trimestre 2024, la région parvenait à contenir la hausse des défauts à +2,2 %, un an plus tard, le Grand Est fait mieux que résister : les ouvertures de procédures collectives reculent de -2,1 %. Cette performance de fin d'année, permettant d'afficher sur la totalité de 2025 une stabilité quasi parfaite pour 4 539 défaillances dont 4 439 RJ/LJ. Ce nombre reste important, il est le plus haut depuis 2016.

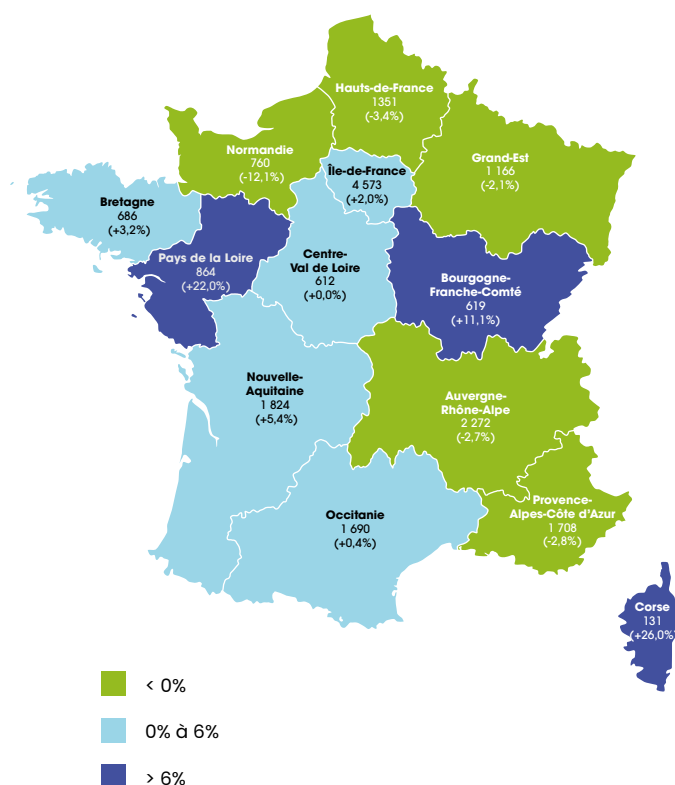
## Cinq régions contiennent la hausse des défauts sous 6 % au cours du 4e trimestre

Le **Centre-Val de Loire** stabilise ses défauts en fin d'année. La région fait mieux qu'au 4e trimestre 2024 (+3,7 % de défauts) : un an plus tard, les ouvertures de procédures collectives se stabilisent en fin d'année. Cette performance du T4 permet de limiter la hausse sur la totalité de 2025 à +2,6 %. En année pleine, la région compte ainsi 50 sauvegardes et 2 244 RJ/LJ, un nombre au plus haut depuis 2015.

L'**Occitanie** parvient aussi à stabiliser le nombre de défauts au 4e trimestre. Au 4e trimestre 2024, la région enregistrait une hausse de +5,8 % des défauts. Un an plus tard, les ouvertures de procédures collectives se maintiennent (+0,4 %) en fin d'année en Occitanie. Malgré cette performance du T4, les défauts augmentent encore de +3,6 % en 2025. La région compte ainsi 178 sauvegardes et 6 059 RJ/LJ, un nombre au plus haut depuis 2013.

L'**Île-de-France** se maintient à +2 % sur ce dernier trimestre et l'ensemble de l'année 2025. Au 4e trimestre 2024, la région accusait encore une forte augmentation de +17,8 % des défauts. Un an plus tard, le rythme (+2 %) des ouvertures de procédures collectives est proche de la moyenne nationale (+1,7 %). Sur l'ensemble de l'année, la région compte 205 sauvegardes et 16 237 RJ/LJ, un nombre historique en hausse de +2 %.

## Carte d'évolution des défaillances par région en 2025 T4 / 2024 T4





La **Bretagne** stabilise son niveau de défauts au 4e trimestre. Au 4e trimestre 2024, la région affichait une hausse de +3,7 % des défauts. Un an plus tard, les ouvertures de procédures collectives augmentent à peine moins vite (+3,2 %) en Bretagne. Dans ces conditions, l'augmentation est comparable en 2025 (+3,1 %). Sur l'ensemble de l'année, la région compte 77 sauvegardes et 2 523 RJ/LJ, un volume au plus haut depuis 2015.

La **Nouvelle Aquitaine** enregistre un ralentissement des défauts au 4e trimestre, mais maintient encore une forte hausse des défaillances sur 2025. Au 4e trimestre 2024, la région accusait une envolée de +17,4 % des défauts. Un an plus tard, les ouvertures de procédures collectives ralentissent (+5,4 %). Sur l'ensemble de l'année, la hausse est encore sensible (+9,5 %). La Nouvelle-Aquitaine compte 291 sauvegardes et 6 470 RJ/LJ, un volume historique.

De son côté, la **Corse** enregistre un lourd dernier trimestre. Au 4e trimestre 2024, la région était très favorablement orientée (-16,1 %) mais un an après, la performance n'est pas confirmée et la Corse accuse une forte dégradation sur le 4e trimestre 2025 (+26 %). Sur l'ensemble de l'année, la région compte 9 sauvegardes et 468 RJ/LJ, un nombre au plus haut et en forte hausse de +14,1 %, bien au-dessus de la moyenne nationale (+3,2 %).

Dans les **territoires ultramarins**, seule la Réunion est dans le vert. Au 4e trimestre 2024, l'Outre-Mer avait contenu la hausse des défauts à +6 % mais un an après, la situation se dégrade fortement sur le 4e trimestre 2025 (+24,1 %). Sur l'ensemble de l'année, les territoires d'Outre-Mer comptent 52 sauvegardes et 2 360 RJ/LJ, un volume au plus haut et en forte hausse de +13,8 %, bien au-dessus de la moyenne nationale (+3,2 %).

## Une fin d'année difficile pour quatre régions

La **Bourgogne-Franche-Comté** limite sa dégradation en 2025, malgré une fin d'année difficile. Au 4e trimestre 2024, la région se distinguait par une baisse sensible des défaillances d'entreprises (-5,3 %) mais, un an après, la performance n'a pu être reproduite. Au cours du 4e trimestre 2025, les défauts s'envolent de +11,1 %. Sur l'ensemble de l'année, la Bourgogne-Franche-Comté compte 53 sauvegardes et 2 259 RJ/LJ, un nombre au plus haut depuis 2015 et en hausse +3,4 %, légèrement au-dessus de la moyenne nationale (+3,2 %).

En **Pays de la Loire**, malgré une fin d'année difficile, la dégradation reste contenue en 2025. Au 4e trimestre 2024, la région était déjà dans le rouge (+8 %) mais un an après la dégradation s'accélère encore (+22 %). Sur l'ensemble de l'année, la région compte 89 sauvegardes et 3 174 RJ/LJ, un volume supérieur aux 3 000 RJ/LJ des années 2013 et 2015.

## L'espoir d'un léger repli en 2026

Thierry Millon conclut :

*« La trajectoire a commencé à s'inverser sur les comportements de paiement qui s'améliorent modestement sur le dernier trimestre. Dans le même temps, la hausse des ouvertures de procédures collectives ralentit sensiblement depuis plusieurs mois portant l'espoir d'un léger repli en 2026. Cependant, malgré le regain de croissance attendu, fragilités économiques et contraintes réglementaires demeurent. Les perturbations logistiques persistent pesant sur les délais d'approvisionnement et les besoins en fonds de roulement ; le Mécanisme d'Ajustement Carbone aux Frontières (MACF) renchérit les importations de produits très émetteurs ; la facturation électronique, obligatoire en réception dès septembre, impose une adaptation rapide. Les entreprises devront donc redoubler d'audace et conjuguer prudence financière et anticipation stratégique pour rester compétitives. »*

# Sommaire

---

## 1. Statistiques détaillées des défaillances **Bilan 2025**

Statistiques des défaillances (ouvertures de procédure) sur 10 ans  
Histogramme des défaillances sur 10 ans  
Statistiques des défaillances par nature de procédure  
Les défaillances d'entreprises de plus de 100 M d'euros de CA ou 500 salariés en 2025  
Carte des défaillances d'entreprises par région 2025/2024  
Evolution des défaillances d'entreprises en France sur 20 ans

---

## 2. Statistiques détaillées des défaillances **T4 2025**

Statistiques des défaillances aux 4èmes trimestres 2021 à 2025  
Statistiques des défaillances en France aux 4èmes trimestres 2021 à 2025  
Carte d'évolution des défaillances par Région en 2025 T4 / 2024 T4

---

## 3. Les défaillances en régions **Bilan 2025**

Auvergne – Rhône-Alpes  
Bourgogne – Franche-Comté  
Bretagne  
Centre – Val de Loire  
Corse  
Grand-Est  
Hauts-de-France  
Île-de-France  
Normandie  
Nouvelle-Aquitaine  
Occitanie  
Pays de la Loire  
PACA  
Outre-Mer

---

## 4. Annexes

Méthodologie  
Secteurs d'activité analysés



PARTIE 1

Statistiques détaillées  
des défaillances  
Bilan 2025

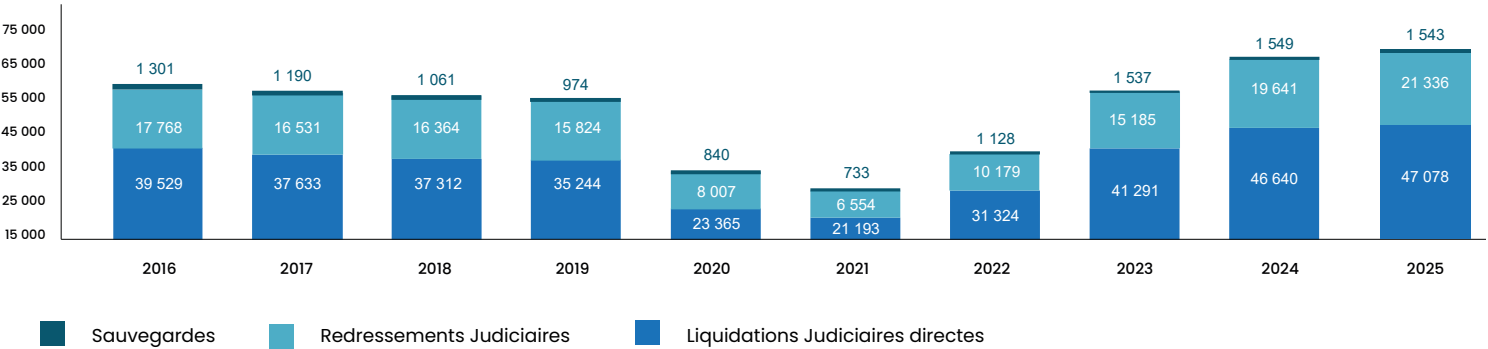
Statistiques des défaillances (ouvertures de procédure) sur 10 ans

(Les données 2025 et 2024 sont provisoires, arrêtées au 10 janvier de l'année suivante)

Nombre d'ouvertures	2016	2017	2018	2019	2020	2021	2022	2023	2024	2025	Évolution 2025/2024	Moyenne 10 ans
Redressements Judiciaires	17 768	16 531	16 364	15 824	8 007	6 554	10 179	15 185	19 641	21 336	8,6%	14 739
Liquidations Judiciaires	39 529	37 633	37 312	35 244	23 365	21 193	31 324	41 291	46 640	47 078	0,9%	36 061
Nombre d'ouvertures	57 297	54 164	53 676	51 068	31 372	27 747	41 503	56 476	66 281	68 414	3,2%	50 800
Sauvegardes	1 301	1 190	1 061	974	840	733	1 128	1 537	1 549	1 543	-0,4%	1 186
Total défaillances	58 598	55 354	54 737	52 042	32 212	28 480	42 631	58 013	67 830	69 957	3,1%	51 985

Taux procédure	100,0%	100,0%	100,0%	100,0%	100,0%	100,0%	100,0%	100,0%	100,0%	100,0%	100,0%	MOYENNE 10 ANS
Redressements Judiciaires	30,3%	29,9%	29,9%	30,4%	24,9%	23,0%	23,9%	26,2%	29,0%	30,5%		28,4%
Liquidations Judiciaires directes	67,5%	68,0%	68,2%	67,7%	72,5%	74,4%	73,5%	71,2%	68,8%	67,3%		69,4%
Sauvegardes	2,2%	2,1%	1,9%	1,9%	2,6%	2,6%	2,6%	2,6%	2,3%	2,2%		2,3%

Évolution des défaillances d'entreprises sur 10 ans



Statistiques des défaillances par tranche d'effectif par nature de procédure

Tranche de salariés	2024				2025				Evolution			
	Sauv.	RJ	LJ	Total	Sauv.	RJ	LJ	Total	Sauv.	RJ	LJ	Total
Moins de 3 salariés	872	12 373	36 101	49 346	789	13 559	36 933	51 281	-9,5%	9,6%	2,3%	3,9%
3 à 5	212	2 908	6 006	9 126	217	3 014	5 784	9 015	2,4%	3,6%	-3,7%	-1,2%
6 à 9	133	1 507	2 220	3 860	142	1 729	2 185	4 056	6,8%	14,7%	-1,6%	5,1%
10 à 19	163	1 537	1 655	3 355	192	1 678	1 596	3 466	17,8%	9,2%	-3,6%	3,3%
20 à 49	118	933	539	1 590	128	955	487	1 570	8,5%	2,4%	-9,6%	-1,3%
50 à 99	28	235	91	354	43	224	66	333	53,6%	-4,7%	-27,5%	-5,9%
100 et plus	23	148	28	199	32	177	27	236	39,1%	19,6%	-3,6%	18,6%
TOTAL DEFAILLANCES	1 549	19 641	46 640	67 830	1 543	21 336	47 078	69 957	-0,4%	8,6%	0,9%	3,1%

Statistiques des défaillances par tranche d'âge par nature de procédure

Tranche d'âges	2024				2025				Evolution			
	Sauv.	RJ	LJ	Total	Sauv.	RJ	LJ	Total	Sauv.	RJ	LJ	Total
moins de 3 ans	166	1 802	6 681	8 649	108	2 028	7 134	9 270	-34,9%	12,5%	6,8%	7,2%
3 à 5 ans	322	5 494	13 740	19 556	319	5 303	13 556	19 178	-0,9%	-3,5%	-1,3%	-1,9%
6 à 10 ans	393	5 447	12 671	18 511	383	5 860	12 669	18 912	-2,5%	7,6%	0,0%	2,2%
11 à 15 ans	208	2 539	5 581	8 328	221	2 910	5 560	8 691	6,3%	14,6%	-0,4%	4,4%
16 et plus	460	4 359	7 967	12 786	512	5 235	8 159	13 906	11,3%	20,1%	2,4%	8,8%
TOTAL DÉFAILLANCES	1 549	19 641	46 640	67 830	1 543	21 336	47 078	69 957	-0,4%	8,6%	0,9%	3,1%

Statistiques des défaillances par catégorie juridique par nature de procédure

Catégories juridiques	2024				2025				Evolution			
	Sauv.	RJ	LJ	Total	Sauv.	RJ	LJ	Total	Sauv.	RJ	LJ	Total
Entreprises Individuelles	55	2 465	5 127	7 647	57	3 478	6 068	9 603	3,6%	41,1%	18,4%	25,6%
Société à Responsabilité limitée	530	6 995	19 499	27 024	517	7 182	18 401	26 100	-2,5%	2,7%	-5,6%	-3,4%
Société par actions simplifiée	731	9 173	20 302	30 206	736	9 396	21 006	31 138	0,7%	2,4%	3,5%	3,1%
Autres	233	1 008	1 712	2 953	233	1 280	1 603	3 116	0,0%	27,0%	-6,4%	5,5%
TOTAL DÉFAILLANCES	1 549	19 641	46 640	67 830	1 543	21 336	47 078	69 957	-0,4%	8,6%	0,9%	3,1%

## Statistiques des défaillances par activité par nature de procédure

Activité		2024				2025				Evolution			
		Sauv.	RJ	LJ	Total	Sauv.	RJ	LJ	Total	Sauv.	RJ	LJ	Total
<b>AGRICULTURE</b>		58	727	713	1 498	80	906	749	1 735	37,9%	24,6%	5,0%	15,8%
	Chasse, pêche, forêt	2	80	142	224	5	93	154	252	150,0%	16,3%	8,5%	12,5%
	Culture	40	423	325	788	57	482	362	901	42,5%	13,9%	11,4%	14,3%
	Elevage	16	224	246	486	18	331	233	582	12,5%	47,8%	-5,3%	19,8%
<b>CONSTRUCTION</b>		327	5 175	12 422	17 924	247	5 332	11 767	17 346	-24,5%	3,0%	-5,3%	-3,2%
<b>Bâtiment</b>	Gros œuvre	27	1 595	3 551	5 173	18	1 441	3 435	4 894	-33,3%	-9,7%	-3,3%	-5,4%
	Second œuvre	61	2 228	6 018	8 307	50	2 424	5 843	8 317	-18,0%	8,8%	-2,9%	0,1%
	Travaux publics	10	340	518	868	10	292	524	826	0,0%	-14,1%	1,2%	-4,8%
<b>Immobilier</b>	Promotion immobilière	27	121	556	704	9	142	341	492	-66,7%	17,4%	-38,7%	-30,1%
	Agences immobilières	31	331	881	1 243	25	268	719	1 012	-19,4%	-19,0%	-18,4%	-18,6%
	Autres activités immobilières	171	560	898	1 629	135	765	905	1 805	-21,1%	36,6%	0,8%	10,8%
<b>COMMERCE</b>		282	3 434	10 397	14 113	255	3 594	10 232	14 081	-9,6%	4,7%	-1,6%	-0,2%
<b>Commerce &amp; réparation véhicules</b>	Commerce & réparation véhicules	24	688	2 004	2 716	39	762	2 122	2 923	62,5%	10,8%	5,9%	7,6%
<b>Commerce de détail</b>	Magasins multi-rayons	19	281	852	1 152	7	258	772	1 037	-63,2%	-8,2%	-9,4%	-10,0%
	Détail alimentaire	21	308	929	1 258	20	291	883	1 194	-4,8%	-5,5%	-5,0%	-5,1%
	Bricolage & équipement du foyer	42	272	870	1 184	23	317	744	1 084	-45,2%	16,5%	-14,5%	-8,4%
	Sport & loisirs	11	102	332	445	15	149	342	506	36,4%	46,1%	3,0%	13,7%
	Commerce d'habillement	22	229	955	1 206	18	245	871	1 134	-18,2%	7,0%	-8,8%	-6,0%
	Soin de la personne & optique	21	206	293	520	28	150	363	541	33,3%	-27,2%	23,9%	4,0%
	Vente hors magasin	24	271	1 045	1 340	13	298	1 070	1 381	-45,8%	10,0%	2,4%	3,1%
	Carburants & combustibles	0	23	46	69	1	15	38	54	#DIV/0!	-34,8%	-17,4%	-21,7%
	Autres commerces de détail	13	250	933	1 196	15	262	923	1 200	15,4%	4,8%	-1,1%	0,3%
	Centrales d'achat	8	102	324	434	9	110	312	431	12,5%	7,8%	-3,7%	-0,7%
<b>Commerce interentreprises</b>	Alimentaire	15	154	333	502	24	139	368	531	60,0%	-9,7%	10,5%	5,8%
	Textile, habillement	4	60	152	216	6	52	148	206	50,0%	-13,3%	-2,6%	-4,6%
	Biens domestiques	30	125	317	472	11	124	306	441	-63,3%	-0,8%	-3,5%	-6,6%
	Machines & équipements	1	30	109	140	2	38	101	141	100,0%	26,7%	-7,3%	0,7%
	Équipements informatiques & électroniques	11	116	261	388	15	136	235	386	36,4%	17,2%	-10,0%	-0,5%
	Matériaux de construction, sanitaire...	5	93	244	342	2	121	247	370	-60,0%	30,1%	1,2%	8,2%
	Autre commerce interentreprise	11	124	398	533	7	127	387	521	-36,4%	2,4%	-2,8%	-2,3%
<b>INDUSTRIE</b>		134	1 551	2 645	4 330	119	1 651	2 675	4 445	-11,2%	6,4%	1,1%	2,7%
<b>Industrie agroalimentaire</b>	Produits de boulangerie-pâtisserie et pâtes	15	465	821	1 301	22	462	768	1 252	46,7%	-0,6%	-6,5%	-3,8%
	Autres produits alimentaires	24	154	267	445	16	148	267	431	-33,3%	-3,9%	0,0%	-3,1%
<b>Industrie manufacturière</b>	Textile, habillement, cuir	8	75	205	288	9	67	205	281	12,5%	-10,7%	0,0%	-2,4%
	Bois, matériaux de construction	7	99	113	219	4	100	139	243	-42,9%	1,0%	23,0%	11,0%
	Imprimerie	6	76	119	201	4	57	118	179	-33,3%	-25,0%	-0,8%	-10,9%
	Énergie, Eau, Environnement	25	176	246	447	19	233	228	480	-24,0%	32,4%	-7,3%	7,4%
	Métallurgie, mécanique	10	66	123	199	6	83	165	254	-40,0%	25,8%	34,1%	27,6%
	Réparation, maintenance	6	141	236	383	8	138	271	417	33,3%	-2,1%	14,8%	8,9%
	Autre industrie manufacturière	33	299	515	847	31	363	514	908	-6,1%	21,4%	-0,2%	7,2%

## Statistiques des défaillances par activité par nature de procédure (suite)

Activité		2024				2025				Evolution			
		Sauv.	RJ	LJ	Total	Sauv.	RJ	LJ	Total	Sauv.	RJ	LJ	Total
INFORMATION & COMMUNICATION		66	518	1 484	2 068	60	529	1 552	2 141	-9,1%	2,1%	4,6%	3,5%
Services informatiques & édition de logiciels	Services informatiques & édition de logiciels	55	355	1 017	1 427	43	373	1 062	1 478	-21,8%	5,1%	4,4%	3,6%
	Autres activités information & communication	11	163	467	641	17	156	490	663	54,5%	-4,3%	4,9%	3,4%
TRANSPORT & LOGISTIQUE		38	820	2 178	3 036	37	863	2 284	3 184	-2,6%	5,2%	4,9%	4,9%
Transport routier de marchandises	Transport routier de marchandises	26	568	1 365	1 959	16	531	1 221	1 768	-38,5%	-6,5%	-10,5%	-9,7%
Autres activités de transport	Transport routier de voyageurs	4	157	587	748	13	234	705	952	225,0%	49,0%	20,1%	27,3%
	Autres activités de transport	8	95	226	329	8	98	358	464	0,0%	3,2%	58,4%	41,0%
ACTIVITES FINANCIERES ET D'ASSURANCE		58	248	501	807	59	244	491	794	1,7%	-1,6%	-2,0%	-1,6%
SERVICES AUX ENTREPRISES		311	2 656	6 181	9 148	354	3 002	6 401	9 757	13,8%	13,0%	3,6%	6,7%
Activités scientifiques et techniques	Conseil en communication et gestion	41	393	1 048	1 482	42	436	1 065	1 543	2,4%	10,9%	1,6%	4,1%
	Services d'architecture et d'ingénierie	41	348	1 179	1 568	44	436	1 280	1 760	7,3%	25,3%	8,6%	12,2%
	Autres services spécialisés	29	362	861	1 252	43	404	838	1 285	48,3%	11,6%	-2,7%	2,6%
Services administratifs aux entreprises	Activités de holding ou des sièges sociaux	143	502	685	1 330	165	527	671	1 363	15,4%	5,0%	-2,0%	2,5%
	Sécurité	52	592	1 380	2 024	52	621	1 413	2 086	0,0%	4,9%	2,4%	3,1%
	Nettoyage de bâtiments	4	162	361	527	2	183	376	561	-50,0%	13,0%	4,2%	6,5%
	Autres services administratifs aux entreprises	1	297	667	965	6	395	758	1 159	500,0%	33,0%	13,6%	20,1%
SERVICES AUX PARTICULIERS		30	641	2 190	2 861	36	698	2 263	2 997	20,0%	8,9%	3,3%	4,8%
Activités de réparation		3	60	192	255	6	70	193	269	100,0%	16,7%	0,5%	5,5%
Coiffeurs, soins de beauté et corporels		22	470	1 600	2 092	25	480	1 601	2 106	13,6%	2,1%	0,1%	0,7%
Autres services à la personne		5	111	398	514	5	148	469	622	0,0%	33,3%	17,8%	21,0%
CHR		157	2 793	5 764	8 714	175	3 033	6 226	9 434	11,5%	8,6%	8,0%	8,3%
Hébergement		19	184	243	446	26	174	243	443	36,8%	-5,4%	0,0%	-0,7%
Restauration		122	2 244	4 701	7 067	135	2 445	5 135	7 715	10,7%	9,0%	9,2%	9,2%
Débits de boissons		16	365	820	1 201	14	414	848	1 276	-12,5%	13,4%	3,4%	6,2%
AUTRES ACTIVITES		88	1 078	2 165	3 331	121	1 484	2 438	4 043	37,5%	37,7%	12,6%	21,4%
Santé humaine & action sociale		33	438	609	1 080	42	702	679	1 423	27,3%	60,3%	11,5%	31,8%
Activités récréatives		23	278	624	925	33	356	691	1 080	43,5%	28,1%	10,7%	16,8%
Enseignement		23	289	709	1 021	30	317	805	1 152	30,4%	9,7%	13,5%	12,8%
Autres activités		9	73	223	305	16	109	263	388	77,8%	49,3%	17,9%	27,2%
TOTAL DEFAILLANCES		1 549	19 641	46 640	67 830	1 543	21 336	47 078	69 957	-0,4%	8,6%	0,9%	3,1%

## Les défaillances d'entreprises de plus de 100 M€ de Chiffre d'affaires ou 500 salariés

(données non consolidées, dernier bilan disponible au moment de la défaillance)

RAISON SOCIALE	ACTIVITE	DPT	Région	EFFECTIF	CA (M€)	ANNEE BILAN PUBLIE	PROCEDURE OUVERTE	MOIS PROCEDURE
SOCIETE FRANCAISE DU RADIOTELEPHONE – S.F.R	Télécommunications sans fil	75	ILE DE France	5652	8 924,16	2024	Procédure de sauvegarde accélérée	Juin
ALTICE FRANCE	Construction de réseaux électriques et de télécommunications	75	ILE DE France	11	574,72	2024	Procédure de sauvegarde accélérée	Juin
SFR FIBRE SAS	Télécommunications filaire	77	ILE DE FRANCE	320	540,96	2024	Procédure de sauvegarde accélérée	Juin
ARC FRANCE	Fabrication de verre creux	62	HAUTS DE France	4363	404,12	2024	Procédure de sauvegarde accélérée	Janvier
COMPLETEL SAS	Télécommunications filaire	75	ILE DE France	269	296,76	2024	Procédure de sauvegarde accélérée	Juin
CONDAT	Fabrication de papier et de carton	24	NOUVELLE AQUITAINE	315	254,84	2024	Redressement judiciaire	Octobre
ATLASFORMEN	Vente à distance sur catalogue spécialisé	75	ILE DE France	186	241,98	2023	Redressement judiciaire	Août
BRANDT FRANCE	Fabrication d'appareils électroménagers	92	ILE DE France	760	235,78	2023	Redressement judiciaire	Octobre
IKKS RETAIL	Commerce de détail d'habillement en magasin spécialisé	75	ILE DE France	625	179,12	2024	Redressement judiciaire	Octobre
NEOMARCHE ALINEA	Commerce de détail de meubles	13	PROVENCE ALPES COTE D'AZUR	1300	161,90	2024	Redressement judiciaire	Novembre
ADVEO FRANCE	Commerce interentreprises de fournitures de bureau	77	ILE DE France	180	144,56	2018	Redressement judiciaire	Août
FTL INTER	Affrètement et organisation des transports	75	ILE DE France	20	141,39	2021	Redressement judiciaire	Novembre
CLAIRE'S FRANCE	Commerces de détail Bijoux fantaisie	75	ILE DE France	1055	131,99	2024	Redressement judiciaire	Juillet
FONDATION OEUVRE DE LA CROIX SAINT SIMON	Action sociale sans hébergement n.c.a.	75	ILE DE France	1745	123,99	2024	Redressement judiciaire	Novembre
VENATOR FRANCE	Intermédiaires spécialisés dans le commerce d'autres produits spécifiques	75	ILE DE France	3	119,25	2024	Procédure de sauvegarde	Décembre

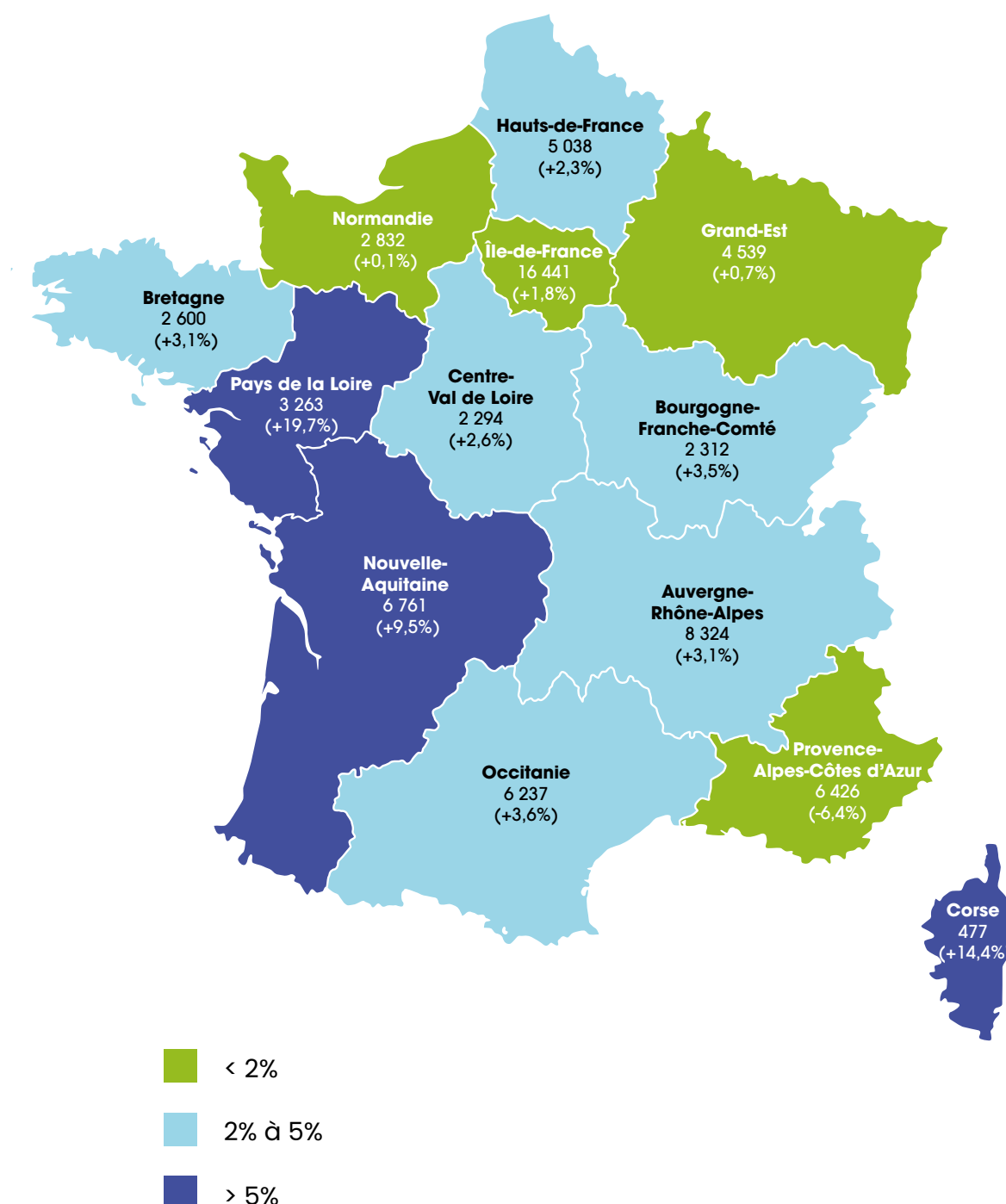
RAISON SOCIALE	ACTIVITE	DPT	Région	EFFECTIF	CA (M€)	ANNEE BILAN PUBLIE	PROCEDURE OUVERTE	MOIS PROCEDURE
STAR'S SERVICE	Transports routiers de fret de proximité	75	ILE DE France	4600	110,97	2019	Redressement judiciaire	Janvier
ONESIKKS	Fabrication de vêtements de dessus	49	PAYS DE LA LOIRE	118	104,55	2023	Redressement judiciaire	Octobre
CASA FRANCE	Commerce de détail d'autres équipements du foyer	94	ILE DE France	701	97,43	2023	Redressement judiciaire	Avril
TRANSPORTS CHALAVAN ET DUC	Transports routiers de fret interurbains	26	AUVERGNE RHONE-ALPES	598	65,99	2024	Redressement judiciaire	Mai
ORLY AIR TRAITEUR	Restauration collective sous contrat	91	ILE DE France	504	64,86	2023	Redressement judiciaire	Novembre
Association ENTRAIDE	Aide à domicile	13	PROVENCE ALPES COTE D'AZUR	540	36,41	2024	Conversion en redressement judiciaire de la procédure de sauvegarde	Octobre
MCTSP GROUP	Activités de sécurité privée	75	ILE DE France	870	33,34	2022	Résolution du plan de sauvegarde et ouverture d'un redressement judiciaire	Mai
SP3	Nettoyage courant des bâtiments	92	ILE DE France	625	23,93	2023	Redressement judiciaire	Juillet
OSIRIS SECURITE	Activités de sécurité privée	974	Z OUTRE-MER ou ETRANGER	735	19,84	2023	Redressement judiciaire	Juillet
ARC EN CIEL ENVIRONNEMENT	Nettoyage courant des bâtiments	77	ILE DE France	656	19,39	2023	Redressement judiciaire	Mai
Association TALENDI	Aide à l'emploi des personnes en situation de handicap - services industriels et numériques	35	BRETAGNE	556	18,11	2023	Conversion en redressement judiciaire de la procédure de sauvegarde	Juillet

Statistiques des défaillances par région par nature de procédure

Régions	2024				2025				Evolution			
	Sauv.	RJ	LJ	Total	Sauv.	RJ	LJ	Total	Sauv.	RJ	LJ	Total
AUVERGNE RHONE-ALPES	205	2211	5661	8077	208	2360	5756	8324	1,5%	6,7%	1,7%	3,1%
BOURGOGNE FRANCHE-COMTE	50	732	1452	2234	53	763	1496	2312	6,0%	4,2%	3,0%	3,5%
BRETAGNE	65	757	1 699	2521	77	877	1 646	2600	18,5%	15,9%	-3,1%	3,1%
CENTRE VAL DE LOIRE	42	873	1 320	2235	50	943	1 301	2294	19,0%	8,0%	-1,4%	2,6%
CORSE	7	184	226	417	9	235	233	477	-	27,7%	3,1%	14,4%
GRAND EST	70	1339	3098	4507	100	1308	3131	4539	42,9%	-2,3%	1,1%	0,7%
HAUTS-DE-FRANCE	77	1411	3439	4927	87	1636	3315	5038	13,0%	15,9%	-3,6%	2,3%
ILE-DE-FRANCE	240	3 015	12 896	16151	205	3 204	13 032	16441	-14,6%	6,3%	1,1%	1,8%
NORMANDIE	88	790	1950	2828	47	886	1899	2832	-46,6%	12,2%	-2,6%	0,1%
NOUVELLE AQUITAINE	250	1998	3925	6173	291	2303	4167	6761	16,4%	15,3%	6,2%	9,5%
OCCITANIE	136	1897	3990	6023	178	2063	3996	6237	30,9%	8,8%	0,2%	3,6%
PAYS DE LA LOIRE	82	726	1 919	2727	89	1 104	2 070	3263	8,5%	52,1%	7,9%	19,7%
PROVENCE-ALPES-COTE D'AZUR	168	2 884	3 815	6867	97	2 716	3 613	6426	-42,3%	-5,8%	-5,3%	-6,4%
Guadeloupe	23	70	264	357	14	129	354	497	-39,1%	84,3%	34,1%	39,2%
Martinique	7	138	307	452	2	153	370	525	-71,4%	10,9%	20,5%	16,2%
Guyane	2	22	42	66	11	114	62	187	450,0%	418,2%	47,6%	183,3%
La Réunion	35	549	569	1153	20	512	585	1117	-42,9%	-6,7%	2,8%	-3,1%
Mayotte		29	20	49	3	12	10	25		-58,6%	-50,0%	-49,0%
OUTRE-MER ou ETRANGER	2	16	48	66	2	18	42	62	0,0%	12,5%	-12,5%	-6,1%
TOTAL DEFAILLANCES	1 549	19 641	46 640	67 830	1 543	21 336	47 078	69 957	-0,4%	8,6%	0,9%	3,1%

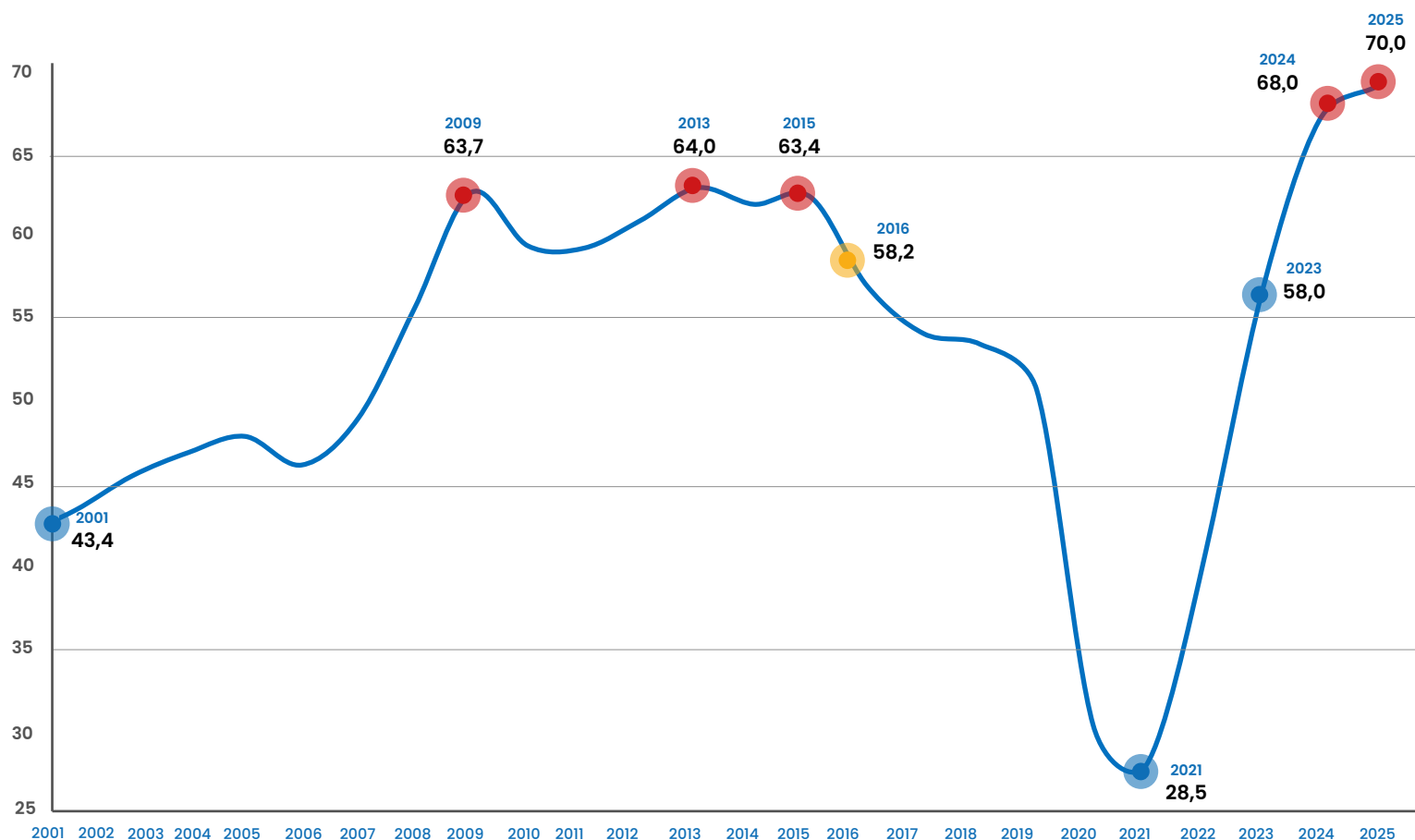


# Carte d'évolution des défaillances par région en 2025/ 2024



# Evolution du nombre de défaillances d'entreprises en France sur 20 ans

(Données 12 mois glissants)



Êtes-vous certain que vos partenaires commerciaux  
ont les moyens de vous payer ?

intuiz<sup>+</sup>  
by altares

Avec intuiz+, vérifiez la solvabilité de vos clients, prospects ou fournisseurs  
et protégez votre entreprise des risques de factures impayées.

Prenez vos décisions en toute confiance  
et développez votre activité sereinement.

PARTIE 2

Statistiques détaillées  
des défaillances

Trimestre 4 2025

Statistiques des défaillances (ouvertures de sauvegardes, RL ou LJ) 4° trimestre 2021 à 2025

(Données provisoires au 10 janvier 2026)

	4e trimestre 2019	4e trimestre 2021	4e trimestre 2022	4e trimestre 2023	4e trimestre 2024	4e trimestre 2025	évolution T4 2025/2024
Redressements Judiciaires	4 238	1 963	3 061	4 863	5 529	6 006	8,6%
Liquidations Judiciaires	9 061	6 170	8 932	11 704	12 748	12 586	-1,3%
Total cessations de paiement	13 299	8 133	11 993	16 567	18 277	18 592	1,7%
Sauvegardes	282	201	353	448	432	432	0,0%
Total Défaillances	13 581	8 334	12 346	17 015	18 709	19 024	1,7%

Statistiques des défaillances (ouvertures de sauvegardes, RL ou LJ) 4° trimestre 2021 à 2025

	4° trim 2019	4° trim 2021	4° trim 2022	4° trim 2023	4° trim 2024	4° trim 2025	Évolution T4 2025/2024
Moins de 3 salariés	10 111	6 419	8 859	12 478	13 483	14 162	5,0%
3 à 5 salariés	1 801	971	1 766	2 220	2 571	2 390	-7,0%
6 à 9 salariés	775	386	648	941	1149	1060	-7,7%
10 à 19 salariés	541	344	675	843	932	855	-8,3%
20 à 49 salariés	254	168	299	414	433	410	-5,3%
50 à 99 salariés	64	29	68	72	92	89	-3,3%
100 et plus	34	18	29	40	49	58	18,4%
TOTAL FRANCE	13 580	8 335	12 344	17 008	18 709	19 024	1,7%

Statistiques des défaillances (ouvertures de sauvegardes, RL ou LJ) 4° trimestre 2021 à 2025

	4° trim 2019	4° trim 2021	4° trim 2022	4° trim 2023	4° trim 2024	4° trim 2025	Évolution T4 2025/2024
Moins de 3 ans	2 878	1 391	2 014	2 911	3 071	3 138	2,2%
3 à 5 ans	3 715	2 369	3 641	4 797	5 133	5 057	-1,5%
6 à 10 ans	2 947	2 000	2 968	4 312	4 901	4 964	1,3%
11 à 15 ans	1 652	1 045	1 484	1 955	2 206	2 265	2,7%
16 ans et plus	2 388	1 530	2 237	3 033	3 398	3 600	5,9%
TOTAL FRANCE	13 580	8 335	12 344	17 008	18 709	19 024	1,7%

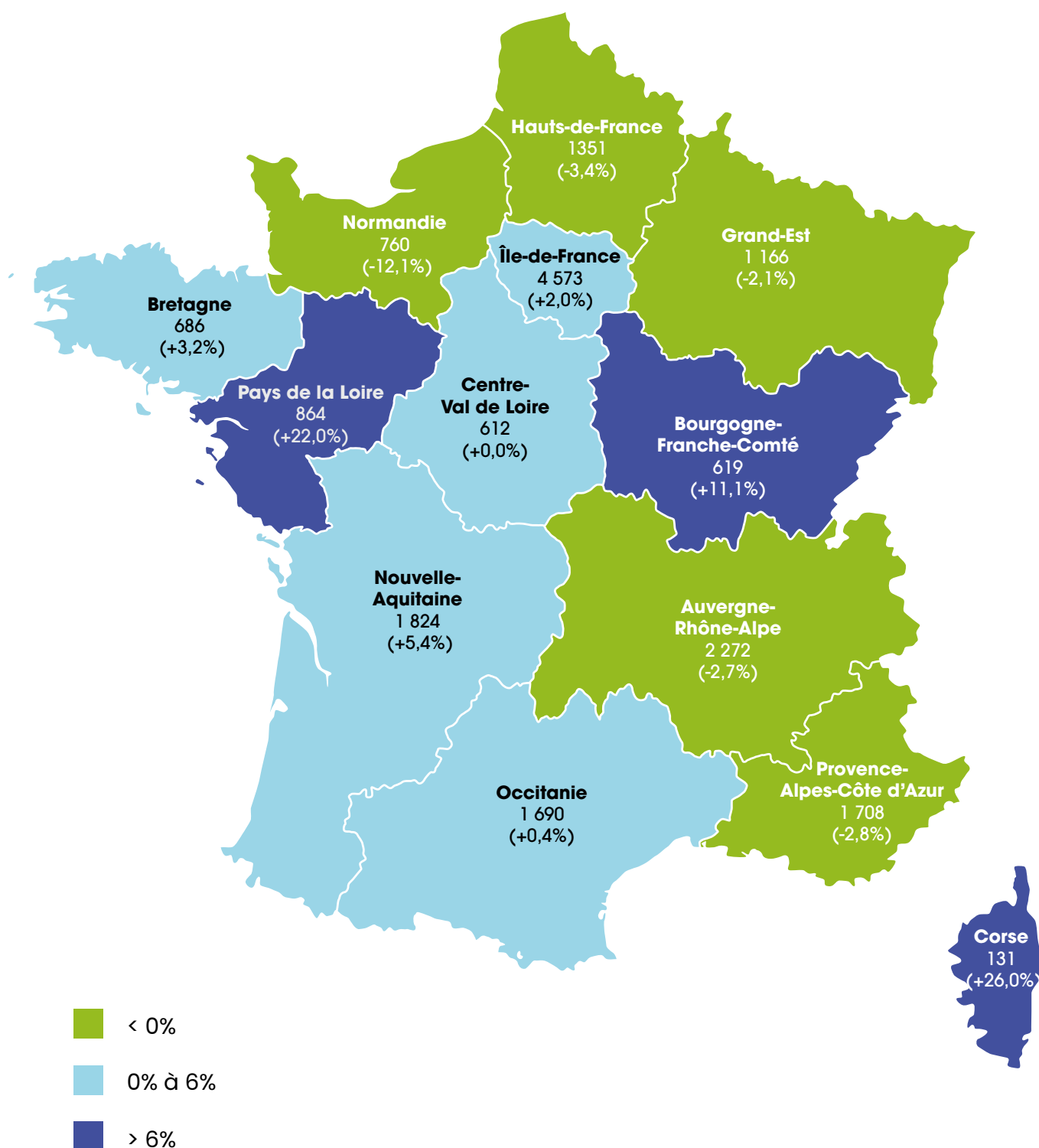
Statistiques des défaillances par région en France 4eme trimestre 2021 à 2025

Régions	4° trim 2019	4° trim 2021	4° trim 2022	4° trim 2023	4° trim 2024	4° trim 2025	Évolution T4 2025/2024
Auvergne Rhone-Alpes	1625	936	1504	2043	2335	2272	-2,7%
Bourgogne Franche-Comte	524	326	396	588	557	619	11,1%
Bretagne	532	309	505	641	665	686	3,2%
Centre Val de Loire	458	297	489	590	612	612	0,0%
Corse	104	48	90	124	104	131	26,0%
Grand Est	940	555	944	1165	1191	1166	-2,1%
Hauts de France	972	679	925	1335	1398	1351	-3,4%
Ile de France	3086	1867	2621	3805	4484	4573	2,0%
Normandie	555	330	489	659	865	760	-12,1%
Nouvelle Aquitaine	1085	667	1126	1473	1730	1824	5,4%
Occitanie	1224	665	1146	1590	1683	1690	0,4%
Pays de la Loire	553	369	506	655	708	864	22,0%
Provence Alpes Cote d'Azur	1484	910	1253	1757	1758	1708	-2,8%
Outre-Mer ou Etranger	438	377	350	583	619	768	24,1%
TOTAL Défaillances	13 580	8 335	12 344	17 008	18 709	19 024	1,7%

Statistiques des défaillances par activité en France 4<sup>ème</sup> trimestre 2021 à 2025

Activité	4 <sup>e</sup> trim 2019	4 <sup>e</sup> trim 2021	4 <sup>e</sup> trim 2022	4 <sup>e</sup> trim 2023	4 <sup>e</sup> trim 2024	4 <sup>e</sup> trim 2025	Évolution T4 2025/2024
<b>AGRICULTURE</b>	<b>391</b>	<b>296</b>	<b>381</b>	<b>431</b>	<b>436</b>	<b>499</b>	<b>14,4%</b>
Chasse, pêche, forêt	70	43	64	64	74	78	5,4%
Culture	149	106	167	217	213	275	29,1%
Elevage	172	147	150	150	149	146	-2,0%
<b>CONSTRUCTION</b>	<b>3424</b>	<b>2131</b>	<b>2954</b>	<b>4494</b>	<b>5111</b>	<b>4696</b>	<b>-8,1%</b>
Bâtiment	2872	1753	2479	3671	3988	3805	-4,6%
Immobilier	552	378	475	823	1123	891	-20,7%
<b>COMMERCE</b>	<b>2958</b>	<b>1762</b>	<b>2652</b>	<b>3507</b>	<b>3677</b>	<b>3734</b>	<b>1,6%</b>
Commerce & réparation de véhicules	597	417	506	676	731	785	7,4%
Commerce de détail	1642	930	1606	2106	2094	2080	-0,7%
Commerce interentreprises	719	415	540	725	852	869	2,0%
<b>INDUSTRIE</b>	<b>904</b>	<b>551</b>	<b>921</b>	<b>1079</b>	<b>1132</b>	<b>1185</b>	<b>4,7%</b>
Industrie agroalimentaire	321	194	418	463	459	469	2,2%
Industrie hors agroalimentaire	583	357	503	616	673	716	6,4%
<b>INFORMATION &amp; COMMUNICATION</b>	<b>350</b>	<b>248</b>	<b>359</b>	<b>484</b>	<b>572</b>	<b>563</b>	<b>-1,6%</b>
Services informatiques & édition de logiciels	230	172	258	329	405	384	-5,2%
Autres activités information & communication	120	76	101	155	167	179	7,2%
<b>TRANSPORT &amp; LOGISTIQUE</b>	<b>597</b>	<b>363</b>	<b>490</b>	<b>722</b>	<b>892</b>	<b>931</b>	<b>4,4%</b>
Transport routier de marchandises	350	202	300	493	557	466	-16,3%
Autres activités de transport	247	161	190	229	335	465	38,8%
<b>ACTIVITES FINANCIERES &amp; D'ASSURANCE</b>	<b>94</b>	<b>77</b>	<b>141</b>	<b>207</b>	<b>205</b>	<b>206</b>	<b>0,5%</b>
<b>SERVICES AUX ENTREPRISES</b>	<b>1734</b>	<b>1275</b>	<b>1590</b>	<b>2236</b>	<b>2563</b>	<b>2690</b>	<b>5,0%</b>
Activités scientifiques et techniques	850	593	769	1077	1239	1252	1,0%
Services administratifs aux entreprises	884	682	821	1159	1324	1438	8,6%
<b>SERVICES AUX PARTICULIERS</b>	<b>504</b>	<b>330</b>	<b>515</b>	<b>701</b>	<b>789</b>	<b>825</b>	<b>4,6%</b>
Activités de réparation	62	34	42	66	67	71	6,0%
Coiffeurs, soins de beauté et corporels	338	239	381	506	591	564	-4,6%
Autres services à la personne	104	57	92	129	131	190	45,0%
<b>HEBERGEMENT, RESTAURATION, DEBITS DE BOISSON</b>	<b>1817</b>	<b>848</b>	<b>1646</b>	<b>2309</b>	<b>2411</b>	<b>2597</b>	<b>7,7%</b>
Hébergement	102	74	84	119	128	134	4,7%
Restauration	1421	641	1335	1878	1962	2119	8,0%
Débites de boissons	294	133	227	312	321	344	7,2%
<b>AUTRES ACTIVITES</b>	<b>807</b>	<b>454</b>	<b>695</b>	<b>838</b>	<b>921</b>	<b>1098</b>	<b>19,2%</b>
Santé humaine & action sociale	243	119	197	242	301	386	28,2%
Activités récréatives	253	165	222	252	268	289	7,8%
Enseignement	216	120	207	269	258	312	20,9%
Autres activités	95	50	69	75	94	111	18,1%
<b>TOTAL FRANCE</b>	<b>13 580</b>	<b>8 335</b>	<b>12 344</b>	<b>17 008</b>	<b>18 709</b>	<b>19 024</b>	<b>1,7%</b>

# Carte d'évolution des défaillances par région en 2025 T4 / 2024 T4



### 3. Les défaillances en régions

## Bilan 2025

---

Auvergne – Rhône-Alpes

---

Bourgogne – Franche-Comté

---

Bretagne

---

Centre – Val de Loire

---

Corse

---

Grand-Est

---

Hauts-de-France

---

Île-de-France

---

Normandie

---

Nouvelle-Aquitaine

---

Occitanie

---

Pays de la Loire

---

PACA

---

Outre-Mer



PARTIE 3 : PANORAMA DES RÉGIONS

# Région

# Auvergne-Rhône-Alpes

Statistiques détaillées des défaillances d'entreprises en régions

Nombre d'ouvertures de RJ ou LJ directes sur 10 ans comparaison région vs France

(Les données provisoires 2025 et 2024 sont arrêtées au 10 janvier de l'année suivante.  
Les années précédentes sont en valeurs définitives.)

Année	2016	2017	2018	2019	2020	2021	2022	2023	2024	2025	2025 vs 2024
Nombre de RJ/LJ France	57 297	54 164	53 676	51 068	31 372	27 747	41 503	56 476	66 281	68 414	3,2%
Nombre de RJ/LJ Région	6 654	6 538	6 141	5 948	3 450	3 024	4 806	6 642	7 872	8 116	3,1%

Nombre d'ouvertures de RJ ou LJ directes par tranche d'effectif sur 10 ans

Tranche de salariés	2016	2017	2018	2019	2020	2021	2022	2023	2024	2025	2025 vs 2024
Moins de 10 salariés	6 282	6 207	5 820	5 656	3 257	2 837	4 498	6 144	7 284	7 497	2,9%
10 à 49 salariés	337	308	298	260	171	165	279	455	531	553	4,1%
50 salariés et plus	35	23	23	32	22	22	29	43	57	66	15,8%
TOTAL REGION	6 654	6 538	6 141	5 948	3 450	3 024	4 806	6 642	7 872	8 116	3,1%

Nombre d'ouvertures de RJ ou LJ directes par activité sur 10 ans

Activités	2016	2017	2018	2019	2020	2021	2022	2023	2024	2025	2025 vs 2024
Agriculture	100	134	124	130	94	98	128	126	133	154	15,8%
Chasse, pêche, forêt	11	17	20	20	13	12	10	16	10	17	70,0%
Culture	30	48	42	41	31	29	42	46	70	67	-4,3%
Elevage	59	69	62	69	50	57	76	64	53	70	32,1%
Construction	1843	1676	1583	1603	803	848	1181	1643	2232	2143	-4,0%
Bâtiment	1589	1455	1388	1353	652	631	1005	1355	1637	1702	4,0%
Immobilier	254	221	195	250	151	217	176	288	595	441	-25,9%
Commerce	1464	1448	1335	1295	728	689	1080	1437	1591	1622	1,9%
Commerce & réparation de véhicules	265	251	224	259	139	179	214	277	285	360	26,3%
Commerce de détail	894	894	829	761	456	363	676	889	1019	936	-8,1%
Commerce de gros	305	303	282	275	133	147	190	271	287	326	13,6%
Industrie	514	519	459	434	250	228	400	503	547	612	11,9%
Industrie agroalimentaire	167	188	179	158	75	72	146	219	193	183	-5,2%
Industrie hors agroalimentaire	347	331	280	276	175	156	254	284	354	429	21,2%
Information et communication	144	127	113	131	98	74	94	158	191	184	-3,7%
Services informatiques & édition de logiciels	101	100	75	90	72	64	77	113	146	136	-6,8%
Autres activités information & communication	43	27	38	41	26	10	17	45	45	48	6,7%

Activités	2016	2017	2018	2019	2020	2021	2022	2023	2024	2025	2025 vs 2024
Transport & logistique	183	221	195	200	97	95	166	242	305	319	4,6%
Transport routier de marchandises	134	139	138	128	61	67	114	174	229	206	-10,0%
Autres activités de transport	49	82	57	72	36	28	52	68	76	113	48,7%
Activités financières & d'assurance	51	35	45	47	24	32	54	86	92	98	6,5%
Services aux entreprises	772	763	777	702	485	431	565	891	1063	1120	5,4%
Activités scientifiques et techniques	373	365	381	331	240	220	268	446	504	525	4,2%
Services administratifs aux entreprises	399	398	396	371	245	211	297	445	559	595	6,4%
Services aux particuliers	272	276	229	222	160	102	219	297	322	326	1,2%
Activités de réparation	40	36	30	39	18	13	20	22	32	27	-15,6%
Coiffeurs, soins de beauté et corporels	187	187	156	147	101	65	156	230	229	239	4,4%
Autres services à la personne	45	53	43	36	41	24	43	45	61	60	-1,6%
Hébergement, restauration, débits de boisson	940	961	915	802	498	264	658	943	1038	1130	8,9%
Hébergement	74	55	64	51	32	21	43	71	71	62	-12,7%
Restauration	711	735	671	593	365	187	508	712	807	889	10,2%
Débits de boissons	155	171	180	158	101	56	107	160	160	179	11,9%
Autres activités	371	378	366	382	213	163	261	316	358	408	14,0%
Santé humaine & action sociale	85	121	111	112	44	37	65	81	123	131	6,5%
Activités récréatives	129	90	117	112	82	71	81	104	97	121	24,7%
Enseignement	112	107	95	116	57	41	95	103	106	117	10,4%
Autres activités	45	60	43	42	30	14	20	28	32	39	21,9%
TOTAL REGION	6 654	6 538	6 141	5 948	3 450	3 024	4 806	6 642	7 872	8 116	3,1%

Nombre d'ouvertures de RJ ou LJ directes par département sur 10 ans

DEPARTEMENTS	2016	2017	2018	2019	2020	2021	2022	2023	2024	2025	2025 vs 2024
ALLIER(3)	232	213	223	208	113	101	176	193	216	280	29,6%
CANTAL(15)	84	92	101	84	59	32	64	87	109	116	6,4%
HAUTE-LOIRE(43)	140	149	152	118	50	47	89	132	146	144	-1,4%
PUY-DE-DOME(63)	438	421	434	461	230	216	299	507	561	611	8,9%
AIN(1)	454	433	382	422	256	211	333	424	594	595	0,2%
ARDECHE(7)	206	200	219	164	97	89	161	226	257	231	-10,1%
DROME(26)	501	427	446	360	207	197	336	468	539	518	-3,9%
ISERE(38)	1198	1178	1 030	1 002	566	469	810	1109	1 197	1 257	5,0%
LOIRE(42)	644	624	629	571	335	275	456	632	738	743	0,7%
RHONE(69)	1 750	1 699	1 523	1 550	947	872	1 218	1 727	2 197	2 323	5,7%
SAVOIE(73)	436	484	429	446	257	231	367	525	544	573	5,3%
HAUTE-SAVOIE(74)	571	618	573	562	333	284	497	612	774	725	-6,3%
TOTAL REGION	6 654	6 538	6 141	5 948	3 450	3 024	4 806	6 642	7 872	8 116	3,1%

Nombre de procédures de sauvegarde ouvertes sur 10 ans

	2016	2017	2018	2019	2020	2021	2022	2023	2024	2025	2025 vs 2024
Région	186	138	142	123	122	105	154	214	205	208	1,5%
France	1301	1190	1061	974	840	733	1128	1537	1549	1543	-0,4%

Région

Bourgogne-Franche-Comté

Statistiques détaillées des défaillances d'entreprises en régions

Nombre d'ouvertures de RJ ou LJ directes sur 10 ans comparaison région vs France

Les données provisoires 2025 et 2024 sont arrêtées au 10 janvier de l'année suivante. Les années précédentes sont en valeurs)

Année	2016	2017	2018	2019	2020	2021	2022	2023	2024	2025	2025 vs 2024
Nombre de RJ/LJ France	57 297	54 164	53 676	51 068	31 372	27 747	41 503	56 476	66 281	68 414	3,2%
Nombre de RJ/LJ Région	1 986	1 925	1 897	1 927	1 206	999	1 469	2 035	2 184	2 259	3,4%

Nombre d'ouvertures de RJ ou LJ directes par tranche d'effectif sur 10 ans

Tranche de salariés	2016	2017	2018	2019	2020	2021	2022	2023	2024	2025	2025 vs 2024
Moins de 10 salariés	1 868	1 831	1 812	1 815	1 145	949	1 376	1 911	2 022	2 114	4,5%
10 à 49 salariés	98	86	79	99	49	47	87	115	145	129	-11,0%
50 salariés et plus	20	8	6	13	12	3	6	9	17	16	-5,9%
TOTAL REGION	1 986	1 925	1 897	1 927	1 206	999	1 469	2 035	2 184	2 259	3,4%

Nombre d'ouvertures de RJ ou LJ directes par activité sur 10 ans

Activités	2016	2017	2018	2019	2020	2021	2022	2023	2024	2025	2025 vs 2024
Agriculture	62	89	114	111	72	80	73	70	74	101	36,5%
Chasse, pêche, forêt	12	16	14	30	9	11	21	17	26	25	-3,8%
Culture	18	24	38	28	26	28	20	18	24	42	75,0%
Elevage	32	49	62	53	37	41	32	35	24	34	41,7%
Construction	507	450	404	428	270	258	333	469	543	529	-2,6%
Bâtiment	424	358	323	352	213	188	280	392	457	427	-6,6%
Immobilier	83	92	81	76	57	70	53	77	86	102	18,6%
Commerce	451	471	484	426	307	230	371	493	527	521	-1,1%
Commerce & réparation de véhicules	76	97	87	75	66	57	88	93	120	116	-3,3%
Commerce de détail	308	299	326	276	184	126	228	333	311	323	3,9%
Commerce de gros	67	75	71	75	57	47	55	67	96	82	-14,6%
Industrie	189	157	166	175	94	81	132	199	183	197	7,7%
Industrie agroalimentaire	58	62	64	74	29	30	65	106	84	76	-9,5%
Industrie hors agroalimentaire	131	95	102	101	65	51	67	93	99	121	22,2%

Activités	2016	2017	2018	2019	2020	2021	2022	2023	2024	2025	2025 vs 2024
Information et communication	25	34	23	35	16	20	19	26	45	39	-13,3%
Services informatiques & édition de logiciels	14	25	11	25	13	17	15	19	38	27	-28,9%
Autres activités information & communication	11	9	12	10	3	3	4	7	7	12	71,4%
Transport & logistique	54	53	48	51	29	21	48	62	73	62	-15,1%
Transport routier de marchandises	32	34	34	36	18	16	33	48	48	41	-14,6%
Autres activités de transport	22	19	14	15	11	5	15	14	25	21	-16,0%
Activités financières & d'assurance	13	5	13	13	11	14	10	18	21	27	28,6%
Services aux entreprises	187	165	167	194	105	94	153	170	230	245	6,5%
Activités scientifiques et techniques	100	89	81	97	40	47	83	71	115	105	-8,7%
Services administratifs aux entreprises	87	76	86	97	65	47	70	99	115	140	21,7%
Services aux particuliers	84	75	100	88	59	47	62	91	88	110	25,0%
Activités de réparation	13	9	20	12	10	6	9	9	7	10	42,9%
Coiffeurs, soins de beauté et corporels	58	47	58	55	40	28	47	70	66	79	19,7%
Autres services à la personne	13	19	22	21	9	13	6	12	15	21	40,0%
Hébergement, restauration, débits	307	328	278	288	189	102	202	328	302	315	4,3%
Hébergement	24	19	19	21	17	12	14	23	23	15	-34,8%
Restauration	222	246	205	214	134	69	155	248	223	240	7,6%
Débits de boissons	61	63	54	53	38	21	33	57	56	60	7,1%
Autres activités	107	98	100	118	54	52	66	109	98	113	15,3%
Santé humaine & action sociale	29	25	23	36	13	13	24	36	31	37	19,4%
Activités récréatives	35	35	38	42	21	17	23	30	27	34	25,9%
Enseignement	26	18	25	25	16	12	11	29	29	31	6,9%
Autres activités	17	20	14	15	4	10	8	14	11	11	0,0%
TOTAL REGION	1 986	1 925	1 897	1 927	1 206	999	1 469	2 035	2 184	2 259	3,4%

Nombre d'ouvertures de RJ ou LJ directes par département sur 10 ans

DEPARTEMENTS	2016	2017	2018	2019	2020	2021	2022	2023	2024	2025	2025 vs 2024
COTE-D'OR(21)	402	361	369	363	214	202	288	404	467	488	4,5%
NIEVRE(58)	135	126	166	136	82	72	110	132	154	161	4,5%
SAONE-ET-LOIRE(71)	425	441	412	399	232	213	361	394	436	468	7,3%
YONNE(89)	264	225	225	286	205	123	185	243	316	300	-5,1%
DOUBS(25)	324	359	318	336	180	198	216	380	378	375	-0,8%
JURA(39)	166	161	176	165	130	84	138	198	191	208	8,9%
HAUTE-SAONE(70)	157	157	144	130	75	60	107	164	138	139	0,7%
TERRITOIRE-DE-BELFORT(90)	113	95	87	112	88	47	64	120	104	120	15,4%
TOTAL REGION	1 986	1 925	1 897	1 927	1 206	999	1 469	2 035	2 184	2 259	3,4%

Nombre de procédures de sauvegarde ouvertes sur 10 ans

	2016	2017	2018	2019	2020	2021	2022	2023	2024	2025	2025 vs 2024
Région	63	46	33	42	30	29	51	42	50	53	6,0%
France	1301	1190	1061	974	840	733	1128	1537	1549	1543	-0,4%

# Région Bretagne

Statistiques détaillées des défaillances d'entreprises en régions

## Nombre d'ouvertures de RJ ou LJ directes sur 10 ans comparaison région vs France

(Les données provisoires 2025 et 2024 sont arrêtées au 10 janvier de l'année suivante.  
Les années précédentes sont en valeurs définitives.)

Année	2016	2017	2018	2019	2020	2021	2022	2023	2024	2025	2025 vs 2024
Nombre de RJ/LJ France	57 297	54 164	53 676	51 068	31 372	27 747	41 503	56 476	66 281	68 414	3,2%
Nombre de RJ/LJ Région	2 246	2 162	2 023	1 979	1 263	995	1 591	2 126	2 456	2 523	2,7%

## Nombre d'ouvertures de RJ ou LJ directes par tranche d'effectif sur 10 ans

Tranche de salariés	2016	2017	2018	2019	2020	2021	2022	2023	2024	2025	2025 vs 2024
Moins de 10 salariés	2 118	2 077	1 928	1 876	1 202	936	1 495	1 972	2 303	2 332	1,3%
10 à 49 salariés	113	79	80	91	52	54	89	146	140	171	22,1%
50 salariés et plus	15	6	15	12	9	5	7	8	13	20	53,8%
Total région	2 246	2 162	2 023	1 979	1 263	995	1 591	2 126	2 456	2 523	2,7%

## Nombre d'ouvertures de RJ ou LJ directes par activité sur 10 ans

Activités	2016	2017	2018	2019	2020	2021	2022	2023	2024	2025	2025 vs 2024
Agriculture	147	150	142	127	76	105	89	105	94	126	34,0%
Chasse, pêche, forêt	20	12	20	12	18	12	15	16	19	22	15,8%
Culture	25	28	30	25	11	14	33	33	23	26	13,0%
Elevage	102	110	92	90	47	79	41	56	52	78	50,0%
Construction	562	478	459	450	286	208	344	477	622	619	-0,5%
Bâtiment	452	372	354	374	236	171	269	398	516	485	-6,0%
Immobilier	110	106	105	76	50	37	75	79	106	134	26,4%
Commerce	477	501	435	435	253	190	351	471	536	517	-3,5%
Commerce & réparation de véhicules	69	67	64	75	38	39	71	76	79	85	7,6%
Commerce de détail	335	363	293	272	176	112	227	331	359	361	0,6%
Commerce de gros	73	71	78	88	39	39	53	64	98	71	-27,6%
Industrie	169	173	149	130	86	81	126	191	189	172	-9,0%
Industrie agroalimentaire	70	75	65	62	27	27	61	110	79	77	-2,5%
Industrie hors agroalimentaire	99	98	84	68	59	54	65	81	110	95	-13,6%

Activités	2016	2017	2018	2019	2020	2021	2022	2023	2024	2025	2025 vs 2024
Information et communication	49	55	39	36	21	27	46	59	50	54	8,0%
Services informatiques & édition de logiciels	34	42	33	28	17	21	31	53	39	39	0,0%
Autres activités information & communication	15	13	6	8	4	6	15	6	11	15	36,4%
Transport & logistique	31	34	39	46	31	28	52	30	61	63	3,3%
Transport routier de marchandises	15	20	24	25	14	21	34	21	40	35	-12,5%
Autres activités de transport	16	14	15	21	17	7	18	9	21	28	33,3%
Activités financières & d'assurance	11	11	11	14	10	13	13	22	26	18	-30,8%
Services aux entreprises	237	225	220	242	149	152	216	249	295	320	8,5%
Activités scientifiques et techniques	120	109	104	111	63	58	106	111	118	126	6,8%
Services administratifs aux entreprises	117	116	116	131	86	94	110	138	177	194	9,6%
Services aux particuliers	98	91	90	77	77	39	69	122	102	113	10,8%
Activités de réparation	23	12	13	10	6	9	9	17	11	11	0,0%
Coiffeurs, soins de beauté et corporels	52	58	62	50	49	16	50	85	72	65	-9,7%
Autres services à la personne	23	21	15	17	22	14	10	20	19	37	94,7%
Hébergement, restauration, débits de boisson	364	311	312	290	198	99	213	291	345	368	6,7%
Hébergement	19	20	18	14	14	10	10	12	15	19	26,7%
Restauration	247	203	205	195	124	66	149	224	240	280	16,7%
Débits de boissons	98	88	89	81	60	23	54	55	90	69	-23,3%
Autres activités	101	133	127	132	76	53	72	109	136	153	12,5%
Santé humaine & action sociale	37	43	39	37	22	17	19	42	38	43	13,2%
Activités récréatives	32	38	27	46	22	12	32	31	39	46	17,9%
Enseignement	21	31	37	41	26	17	20	22	46	48	4,3%
Autres activités	11	21	24	8	6	7	1	14	13	16	23,1%
TOTAL REGION	2 246	2 162	2 023	1 979	1 263	995	1 591	2 126	2 456	2 523	2,7%

Nombre d'ouvertures de RJ ou LJ directes par département sur 10 ans

Départements	2016	2017	2018	2019	2020	2021	2022	2023	2024	2025	2025 vs 2024
COTES-D'ARMOR (22)	426	413	359	335	209	201	302	379	465	484	4,1%
FINISTERE(29)	589	543	547	520	400	276	394	529	546	605	10,8%
ILLE-ET-VILAINE(35)	652	633	601	586	341	285	491	719	841	774	-8,0%
MORBIHAN(56)	579	573	516	538	313	231	404	499	604	660	9,3%
TOTAL REGION	2 246	2 162	2 023	1 979	1 263	993	1 591	2 126	2 456	2 523	2,7%

Nombre de procédures de sauvegarde ouvertes sur 10 ans

	2016	2017	2018	2019	2020	2021	2022	2023	2024	2025	2025 vs 2024
Région	28	28	26	45	36	26	32	43	65	77	18,5%
France	1301	1190	1061	974	840	733	1128	1537	1549	1543	-0,4%

# Région Centre-Val de Loire

Statistiques détaillées des défaillances d'entreprises en régions

## Nombre d'ouvertures de RJ ou LJ directes sur 10 ans comparaison région vs France

(Les données provisoires 2025 et 2024 sont arrêtées au 10 janvier de l'année suivante.  
Les années précédentes sont en valeurs définitives.)

Année	2016	2017	2018	2019	2020	2021	2022	2023	2024	2025	2025 vs 2024
Nombre de RJ/LJ France	57 297	54 164	53 676	51 068	31 372	27 747	41 503	56 476	66 281	68 414	3,2%
Nombre de RJ/LJ Région	1 886	1 864	1 827	1 718	991	966	1 500	2 014	2 193	2 244	2,3%

## Nombre d'ouvertures de RJ ou LJ directes par tranche d'effectif sur 10 ans

Tranche de salariés	2016	2017	2018	2019	2020	2021	2022	2023	2024	2025	2025 vs 2024
Moins de 10 salariés	1 759	1 779	1 720	1 629	931	922	1 416	1 898	2 060	2 119	2,9%
10 à 49 salariés	118	78	93	87	55	40	75	104	121	119	-1,7%
50 salariés et plus	9	7	14	2	5	4	9	12	12	6	-50,0%
Total région	1 886	1 864	1 827	1 718	991	966	1 500	2 014	2 193	2 244	2,3%

## Nombre d'ouvertures de RJ ou LJ directes par activité sur 10 ans

Activités	2016	2017	2018	2019	2020	2021	2022	2023	2024	2025	2025 vs 2024
Agriculture	94	91	88	50	49	58	59	69	79	97	22,8%
Chasse, pêche, forêt	22	14	17	9	12	15	19	18	9	26	188,9%
Culture	43	52	47	25	21	25	19	30	42	40	-4,8%
Elevage	29	25	24	16	16	18	21	21	28	31	10,7%
Construction	508	486	452	435	247	251	348	496	535	527	-1,5%
Bâtiment	422	400	393	367	202	213	298	425	457	441	-3,5%
Immobilier	86	86	59	68	45	38	50	71	78	86	10,3%
Commerce	383	416	422	385	232	225	356	456	485	487	0,4%
Commerce & réparation de véhicules	83	88	85	86	47	55	86	101	103	112	8,7%
Commerce de détail	244	261	274	230	142	126	226	294	299	297	-0,7%
Commerce de gros	56	67	63	69	43	44	44	61	83	78	-6,0%
Industrie	135	150	119	130	74	80	106	158	178	156	-12,4%
Industrie agroalimentaire	49	65	66	58	30	26	43	81	77	74	-3,9%
Industrie hors agroalimentaire	86	85	53	72	44	54	63	77	101	82	-18,8%
Information et communication	28	39	29	26	15	29	27	32	43	58	34,9%
Services informatiques & édition de logiciels	20	22	21	19	12	20	22	24	31	44	41,9%
Autres activités information & communication	8	17	8	7	3	9	5	8	12	14	16,7%



Activités	2016	2017	2018	2019	2020	2021	2022	2023	2024	2025	2025 vs 2024
<b>Transport &amp; logistique</b>	<b>39</b>	<b>50</b>	<b>57</b>	<b>54</b>	<b>29</b>	<b>33</b>	<b>47</b>	<b>74</b>	<b>87</b>	<b>93</b>	<b>6,9%</b>
Transport routier de marchandises	28	30	36	40	20	23	35	52	61	57	-6,6%
Autres activités de transport	11	20	21	14	9	10	12	22	26	36	38,5%
<b>Activités financières &amp; d'assurance</b>	<b>20</b>	<b>10</b>	<b>16</b>	<b>12</b>	<b>6</b>	<b>8</b>	<b>18</b>	<b>32</b>	<b>31</b>	<b>10</b>	<b>-67,7%</b>
<b>Services aux entreprises</b>	<b>225</b>	<b>177</b>	<b>187</b>	<b>166</b>	<b>117</b>	<b>108</b>	<b>156</b>	<b>213</b>	<b>258</b>	<b>267</b>	<b>3,5%</b>
Activités scientifiques et techniques	106	89	88	80	51	50	76	115	117	121	3,4%
Services administratifs aux entreprises	119	88	99	86	66	58	80	98	141	146	3,5%
<b>Services aux particuliers</b>	<b>67</b>	<b>86</b>	<b>76</b>	<b>64</b>	<b>49</b>	<b>33</b>	<b>70</b>	<b>91</b>	<b>98</b>	<b>95</b>	<b>-3,1%</b>
Activités de réparation	13	14	11	9	4	7	5	2	10	6	-40,0%
Coiffeurs, soins de beauté et corporels	48	50	43	43	34	23	50	73	70	69	-1,4%
Autres services à la personne	6	22	22	12	11	3	15	16	18	20	11,1%
<b>Hébergement, restauration, débits de boisson</b>	<b>270</b>	<b>243</b>	<b>268</b>	<b>262</b>	<b>115</b>	<b>94</b>	<b>243</b>	<b>283</b>	<b>293</b>	<b>317</b>	<b>8,2%</b>
Hébergement	18	22	13	17	16	5	13	7	16	15	-6,3%
Restauration	195	170	196	192	71	69	188	217	231	245	6,1%
Débits de boissons	57	51	59	53	28	20	42	59	46	57	23,9%
<b>Autres activités</b>	<b>117</b>	<b>116</b>	<b>113</b>	<b>134</b>	<b>58</b>	<b>47</b>	<b>70</b>	<b>110</b>	<b>106</b>	<b>137</b>	<b>29,2%</b>
Santé humaine & action sociale	38	40	38	38	10	7	16	38	31	35	12,9%
Activités récréatives	37	36	31	42	16	19	35	30	35	54	54,3%
Enseignement	32	30	37	48	29	15	17	37	31	33	6,5%
Autres activités	10	10	7	6	3	6	2	5	9	15	66,7%
<b>TOTAL REGION</b>	<b>1 886</b>	<b>1 864</b>	<b>1 827</b>	<b>1 718</b>	<b>991</b>	<b>966</b>	<b>1 500</b>	<b>2 014</b>	<b>2 193</b>	<b>2 244</b>	<b>2,3%</b>

### Nombre d'ouvertures de RJ ou LJ directes par département sur 10 ans

Départements	2016	2017	2018	2019	2020	2021	2022	2023	2024	2025	2025 vs 2024
<b>CHER(18)</b>	239	245	207	202	117	106	176	230	225	235	4,4%
<b>EURE-ET-LOIR(28)</b>	322	352	333	355	197	178	238	363	398	417	4,8%
<b>INDRE(36)</b>	176	160	185	112	89	77	111	138	168	161	-4,2%
<b>INDRE-ET-LOIRE(37)</b>	411	413	439	370	210	237	353	506	513	552	7,6%
<b>LOIR-ET-CHER(41)</b>	262	256	239	231	129	121	231	270	302	276	-8,6%
<b>LOIRET(45)</b>	476	438	424	448	249	247	391	507	587	603	2,7%
<b>TOTAL REGION</b>	<b>1 886</b>	<b>1 864</b>	<b>1 827</b>	<b>1 718</b>	<b>991</b>	<b>966</b>	<b>1 500</b>	<b>2 014</b>	<b>2 193</b>	<b>2 244</b>	<b>2,3%</b>

### Nombre de procédures de sauvegardes ouvertes sur 10 ans

	2016	2017	2018	2019	2020	2021	2022	2023	2024	2025	2025 vs 2024
<b>Région</b>	33	27	33	34	37	29	45	65	42	50	19,0%
<b>France</b>	1301	1190	1061	974	840	733	1128	1537	1549	1543	-0,4%

# Région Corse

Statistiques détaillées des défaillances d'entreprises en régions

## Nombre d'ouvertures de RJ ou LJ directes sur 10 ans comparaison région vs France

(Les données provisoires 2025 et 2024 sont arrêtées au 10 janvier de l'année suivante.  
Les années précédentes sont en valeurs définitives.)

Année	2016	2017	2018	2019	2020	2021	2022	2023	2024	2025	2025 vs 2024
Nombre de RJ/LJ France	57 297	54 164	53 676	51 068	31 372	27 747	41 503	56 476	66 281	68 414	3,2%
Nombre de RJ/LJ Région	432	408	394	401	206	147	233	378	410	468	14,1%

## Nombre d'ouvertures de RJ ou LJ directes par tranche d'effectif sur 10 ans

Tranche de salariés	2016	2017	2018	2019	2020	2021	2022	2023	2024	2025	2025 vs 2024
Moins de 10 salariés	413	391	375	385	197	140	212	348	383	438	14,4%
10 à 49 salariés	19	15	16	15	9	7	20	27	27	29	7,4%
50 salariés et plus	0	2	3	1	0	0	1	3	0	1	
Total région	432	408	394	401	206	147	233	378	410	468	14,1%

## Nombre d'ouvertures de RJ ou LJ directes par activité sur 10 ans

Activités	2016	2017	2018	2019	2020	2021	2022	2023	2024	2025	2025 vs 2024
Agriculture	6	8	4	4	7	2	3	7	2	6	200,0%
Chasse, pêche, forêt	1	1	2	1			2	1	1	2	100,0%
Culture	2	4	2	1	5	2		3	1	4	300,0%
Elevage	3	3		2	2		1	3	0	0	
Construction	169	111	122	111	50	43	77	123	136	155	14,0%
Bâtiment	161	101	111	94	39	29	56	111	124	135	8,9%
Immobilier	8	10	11	17	11	14	21	12	12	20	66,7%
Commerce	73	88	68	69	44	33	42	66	86	88	2,3%
Commerce & réparation de véhicules	9	19	10	13	4	4	4	10	13	8	-38,5%
Commerce de détail	58	58	48	49	31	24	31	42	56	64	14,3%
Commerce de gros	6	11	10	7	9	5	7	14	17	16	-5,9%
Industrie	26	34	21	35	12	7	21	22	14	34	142,9%
Industrie agroalimentaire	10	18	6	17	4	5	14	11	5	14	180,0%
Industrie hors agroalimentaire	16	16	15	18	8	2	7	11	9	20	122,2%

Activités	2016	2017	2018	2019	2020	2021	2022	2023	2024	2025	2025 vs 2024
<b>Information et communication</b>	<b>3</b>	<b>4</b>	<b>6</b>	<b>5</b>	<b>4</b>	<b>1</b>	<b>1</b>	<b>5</b>	<b>2</b>	<b>5</b>	<b>150,0%</b>
Services informatiques & édition de logiciels	2	2	4	2	1	1	1	2	2	1	-50,0%
Autres activités information & communication	1	2	2	3	3			3	0	4	
<b>Transport &amp; logistique</b>	<b>7</b>	<b>6</b>	<b>9</b>	<b>8</b>	<b>2</b>	<b>2</b>	<b>4</b>	<b>5</b>	<b>7</b>	<b>9</b>	<b>28,6%</b>
Transport routier de marchandises	4	3	4	3	1	1	2	1	3	5	66,7%
Autres activités de transport	3	3	5	5	1	1	2	4	4	4	0,0%
<b>Activités financières &amp; d'assurance</b>	<b>1</b>	<b>1</b>	<b>5</b>	<b>2</b>	<b>1</b>			<b>0</b>	<b>5</b>	<b>2</b>	<b>-60,0%</b>
<b>Services aux entreprises</b>	<b>37</b>	<b>40</b>	<b>37</b>	<b>40</b>	<b>19</b>	<b>17</b>	<b>26</b>	<b>42</b>	<b>41</b>	<b>55</b>	<b>34,1%</b>
Activités scientifiques et techniques	22	17	12	14	9	10	11	16	13	27	107,7%
Services administratifs aux entreprises	15	23	25	26	10	7	15	26	28	28	0,0%
<b>Services aux particuliers</b>	<b>15</b>	<b>11</b>	<b>11</b>	<b>16</b>	<b>6</b>	<b>7</b>	<b>9</b>	<b>10</b>	<b>13</b>	<b>14</b>	<b>7,7%</b>
Activités de réparation	3	2	3	3				0	0	1	
Coiffeurs, soins de beauté et corporels	8	9	6	12	5	5	7	6	8	9	12,5%
Autres services à la personne	4		2	1	1	2	2	4	5	4	-20,0%
<b>Hébergement, restauration, débits de boisson</b>	<b>79</b>	<b>75</b>	<b>75</b>	<b>83</b>	<b>45</b>	<b>25</b>	<b>37</b>	<b>78</b>	<b>89</b>	<b>77</b>	<b>-13,5%</b>
Hébergement	7	4	7	6	6	3	1	4	9	4	-55,6%
Restauration	64	59	59	71	37	18	31	66	68	63	-7,4%
Débits de boissons	8	12	9	6	2	4	5	8	12	10	-16,7%
<b>Autres activités</b>	<b>16</b>	<b>30</b>	<b>36</b>	<b>28</b>	<b>16</b>	<b>10</b>	<b>13</b>	<b>20</b>	<b>15</b>	<b>23</b>	<b>53,3%</b>
Santé humaine & action sociale	9	17	14	15	4	4	5	3	4	6	50,0%
Activités récréatives	2	5	9	5	11	3	3	11	5	11	120,0%
Enseignement	3	3	5	3	1	1	2	2	2	3	50,0%
Autres activités	2	5	8	5	0	2	3	4	4	3	-25,0%
<b>TOTAL REGION</b>	<b>432</b>	<b>408</b>	<b>394</b>	<b>401</b>	<b>206</b>	<b>147</b>	<b>233</b>	<b>378</b>	<b>410</b>	<b>468</b>	<b>14,1%</b>

### Nombre d'ouvertures de RJ ou LJ directes par département sur 10 ans

Départements	2016	2017	2018	2019	2020	2021	2022	2023	2024	2025	2025 vs 2024
<b>Corse-du-Sud</b>	205	204	204	210	104	73	125	220	228	213	-6,6%
<b>Haute-Corse</b>	227	204	190	191	102	74	108	157	182	255	40,1%
<b>TOTAL REGION</b>	<b>432</b>	<b>408</b>	<b>394</b>	<b>401</b>	<b>206</b>	<b>147</b>	<b>233</b>	<b>377</b>	<b>410</b>	<b>468</b>	<b>14,1%</b>

### Nombre de procédures de sauvegarde ouvertes sur 10 ans

	2016	2017	2018	2019	2020	2021	2022	2023	2024	2025	2025 vs 2024
<b>Région</b>	6	11	7	1	6		10	9	7	9	28,6%
<b>France</b>	1301	1190	1061	974	840	733	1128	1537	1549	1543	-0,4%

# Région Grand-Est

Statistiques détaillées des défaillances d'entreprises en régions

## Nombre d'ouvertures de RJ ou LJ directes sur 10 ans comparaison région vs France

(Les données provisoires 2025 et 2024 sont arrêtées au 10 janvier de l'année suivante.  
Les années précédentes sont en valeurs définitives.)

Année	2016	2017	2018	2019	2020	2021	2022	2023	2024	2025	2025 vs 2024
Nombre de RJ/LJ France	57 297	54 164	53 676	51 068	31 372	27 747	41 503	56 476	66 281	68 414	3,2%
Nombre de RJ/LJ Région	4 528	4 164	4 154	3 984	2 323	1 987	3 020	4 072	4 437	4 439	0,0%

## Nombre d'ouvertures de RJ ou LJ directes par tranche d'effectif sur 10 ans

Tranche de salariés	2016	2017	2018	2019	2020	2021	2022	2023	2024	2025	2025 vs 2024
Moins de 10 salariés	4 256	3 930	3 886	3 762	2 227	1 884	2 807	3 800	4 074	4 107	0,8%
10 à 49 salariés	236	211	243	199	86	97	197	250	318	306	-3,8%
50 salariés et plus	36	23	25	23	10	6	16	22	45	26	-42,2%
Total région	4 528	4 164	4 154	3 984	2 323	1 987	3 020	4 072	4 437	4 439	0,0%

## Nombre d'ouvertures de RJ ou LJ directes par activité sur 10 ans

Activités	2016	2017	2018	2019	2020	2021	2022	2023	2024	2025	2025 vs 2024
Agriculture	122	118	94	101	57	67	75	86	78	95	21,8%
Chasse, pêche, forêt	44	48	34	37	16	23	33	24	21	30	42,9%
Culture	33	37	29	39	24	29	22	40	38	43	13,2%
Elevage	45	34	31	25	17	15	20	22	19	22	15,8%
Construction	1269	1048	1039	966	562	514	727	971	1173	1145	-2,4%
Bâtiment	1013	865	821	784	428	401	587	792	977	975	-0,2%
Immobilier	256	183	218	182	134	113	140	179	196	170	-13,3%
Commerce	1124	956	965	970	567	481	717	946	1028	1013	-1,5%
Commerce & réparation de véhicules	215	184	209	207	134	124	159	209	233	248	6,4%
Commerce de détail	674	594	571	580	322	253	424	577	596	586	-1,7%
Commerce de gros	235	178	185	183	111	104	134	160	199	179	-10,1%
Industrie	339	333	352	303	187	154	263	304	323	335	3,7%
Industrie agroalimentaire	116	116	148	122	82	42	116	128	118	127	7,6%
Industrie hors agroalimentaire	223	217	204	181	105	112	147	176	205	208	1,5%
Information et communication	53	75	57	45	46	43	60	99	90	89	-1,1%
Services informatiques & édition de logiciels	34	51	42	32	30	32	40	78	53	70	32,1%
Autres activités information & communication	19	24	15	13	16	11	20	21	37	19	-48,6%

Activités	2016	2017	2018	2019	2020	2021	2022	2023	2024	2025	2025 vs 2024
<b>Transport &amp; logistique</b>	<b>117</b>	<b>129</b>	<b>117</b>	<b>135</b>	<b>73</b>	<b>65</b>	<b>120</b>	<b>129</b>	<b>197</b>	<b>147</b>	<b>-25,4%</b>
Transport routier de marchandises	86	91	82	89	44	42	82	90	154	101	-34,4%
Autres activités de transport	31	38	35	46	29	23	38	39	43	46	7,0%
<b>Activités financières &amp; d'assurance</b>	<b>25</b>	<b>30</b>	<b>34</b>	<b>25</b>	<b>17</b>	<b>17</b>	<b>30</b>	<b>38</b>	<b>45</b>	<b>51</b>	<b>13,3%</b>
<b>Services aux entreprises</b>	<b>442</b>	<b>455</b>	<b>431</b>	<b>441</b>	<b>264</b>	<b>265</b>	<b>305</b>	<b>453</b>	<b>505</b>	<b>515</b>	<b>2,0%</b>
Activités scientifiques et techniques	231	233	221	215	125	134	155	209	236	246	4,2%
Services administratifs aux entreprises	211	222	210	226	139	131	150	244	269	269	0,0%
<b>Services aux particuliers</b>	<b>217</b>	<b>206</b>	<b>208</b>	<b>183</b>	<b>107</b>	<b>94</b>	<b>149</b>	<b>222</b>	<b>215</b>	<b>217</b>	<b>0,9%</b>
Activités de réparation	32	27	25	16	10	7	10	19	14	26	85,7%
Coiffeurs, soins de beauté et corporels	138	150	139	135	73	67	118	171	171	142	-17,0%
Autres services à la personne	47	29	44	32	24	20	21	32	30	49	63,3%
<b>Hébergement, restauration, débits de boisson</b>	<b>592</b>	<b>564</b>	<b>615</b>	<b>602</b>	<b>302</b>	<b>188</b>	<b>408</b>	<b>609</b>	<b>585</b>	<b>624</b>	<b>6,7%</b>
Hébergement	31	29	35	22	19	12	22	31	26	28	7,7%
Restauration	470	433	475	478	242	142	330	492	484	499	3,1%
Débits de boissons	91	102	105	102	41	34	56	86	75	97	29,3%
<b>Autres activités</b>	<b>228</b>	<b>250</b>	<b>242</b>	<b>213</b>	<b>141</b>	<b>99</b>	<b>166</b>	<b>215</b>	<b>198</b>	<b>208</b>	<b>5,1%</b>
Santé humaine & action sociale	69	73	61	67	39	25	35	59	69	63	-8,7%
Activités récréatives	64	64	65	54	41	31	54	61	49	62	26,5%
Enseignement	64	63	66	62	45	34	59	61	58	65	12,1%
Autres activités	31	50	50	30	16	9	18	34	22	18	-18,2%
<b>TOTAL REGION</b>	<b>4 528</b>	<b>4 164</b>	<b>4 154</b>	<b>3 984</b>	<b>2 323</b>	<b>1 987</b>	<b>3 020</b>	<b>4 072</b>	<b>4 437</b>	<b>4 439</b>	<b>0,0%</b>

### Nombre d'ouvertures de RJ ou LJ directes par département sur 10 ans

Départements	2016	2017	2018	2019	2020	2021	2022	2023	2024	2025	2025 vs 2024
<b>BAS-RHIN(67)</b>	1 024	1 008	956	837	564	460	649	945	997	1 012	1,5%
<b>HAUT-RHIN(68)</b>	719	640	575	584	385	310	426	612	667	632	-5,2%
<b>ARDENNES(8)</b>	205	186	234	203	105	91	128	197	181	185	2,2%
<b>AUBE(10)</b>	223	192	266	189	100	120	191	258	227	284	25,1%
<b>MARNE(51)</b>	376	388	423	405	255	206	348	459	446	451	1,1%
<b>HAUTE-MARNE(52)</b>	136	120	101	93	51	45	81	104	100	91	-9,0%
<b>MEURTHE-ET-MOSELLE(54)</b>	527	503	462	509	247	222	392	467	616	560	-9,1%
<b>MEUSE(55)</b>	108	95	119	122	62	64	108	108	162	137	-15,4%
<b>MOSELLE(57)</b>	882	739	717	760	412	342	463	679	706	752	6,5%
<b>VOSGES(88)</b>	328	293	301	282	142	127	234	243	335	335	0,0%
<b>TOTAL REGION</b>	<b>4 528</b>	<b>4 164</b>	<b>4 154</b>	<b>3 984</b>	<b>2 323</b>	<b>1 987</b>	<b>3 020</b>	<b>4 072</b>	<b>4 437</b>	<b>4 439</b>	<b>0,0%</b>

### Nombre de procédures de sauvegarde ouvertes sur 10 ans

	2016	2017	2018	2019	2020	2021	2022	2023	2024	2025	2025 vs 2024
<b>Région</b>	86	73	82	75	66	56	81	82	70	100	42,9%
<b>France</b>	1301	1190	1061	974	840	733	1128	1537	1549	1543	-0,4%

# Région Hauts-de-France

Statistiques détaillées des défaillances d'entreprises en régions

## Nombre d'ouvertures de RJ ou LJ directes sur 10 ans comparaison région vs France

(Les données provisoires 2025 et 2024 sont arrêtées au 10 janvier de l'année suivante.  
Les années précédentes sont en valeurs définitives.)

Année	2016	2017	2018	2019	2020	2021	2022	2023	2024	2025	2025 vs 2024
Nombre de RJ/LJ France	57 297	54 164	53 676	51 068	31 372	27 747	41 503	56 476	66 281	68 414	3,2%
Nombre de RJ/LJ Région	4 553	4 132	4 182	3 874	2 382	1 990	3 534	4 466	4 850	4 951	2,1%

## Nombre d'ouvertures de RJ ou LJ directes par tranche d'effectif sur 10 ans

Tranche de salariés	2016	2017	2018	2019	2020	2021	2022	2023	2024	2025	2025 vs 2024
Moins de 10 salariés	4 279	3 864	3 913	3 655	2 229	1 835	3 290	4 156	4 543	4 603	1,3%
10 à 49 salariés	251	242	236	187	135	139	220	283	269	316	17,5%
50 salariés et plus	23	26	33	32	18	16	24	27	38	32	-15,8%
Total région	4 553	4 132	4 182	3 874	2 382	1 990	3 534	4 466	4 850	4 951	2,1%

## Nombre d'ouvertures de RJ ou LJ directes par activité sur 10 ans

Activités	2016	2017	2018	2019	2020	2021	2022	2023	2024	2025	2025 vs 2024
Agriculture	64	62	61	52	39	42	73	60	63	63	0,0%
Chasse, pêche, forêt	18	19	14	9	9	14	13	9	14	14	0,0%
Culture	19	22	28	19	10	13	32	19	18	28	55,6%
Elevage	27	21	19	24	20	15	28	32	31	21	-32,3%
Construction	1113	899	1035	910	548	523	830	1078	1184	1109	-6,3%
Bâtiment	943	766	916	760	462	424	724	938	1014	933	-8,0%
Immobilier	170	133	119	150	86	99	106	140	170	176	3,5%
Commerce	1068	1101	1033	933	551	485	864	1039	1152	1127	-2,2%
Commerce & réparation de véhicules	185	184	201	188	130	130	167	199	274	244	-10,9%
Commerce de détail	707	713	660	565	333	266	551	657	687	666	-3,1%
Commerce de gros	176	204	172	180	88	89	146	183	191	217	13,6%
Industrie	360	325	305	285	168	146	238	311	310	315	1,6%
Industrie agroalimentaire	136	137	127	121	64	53	118	140	122	113	-7,4%
Industrie hors agroalimentaire	224	188	178	164	104	93	120	171	188	202	7,4%

Activités	2016	2017	2018	2019	2020	2021	2022	2023	2024	2025	2025 vs 2024
<b>Information et communication</b>	<b>79</b>	<b>70</b>	<b>71</b>	<b>56</b>	<b>46</b>	<b>39</b>	<b>63</b>	<b>109</b>	<b>101</b>	<b>118</b>	<b>16,8%</b>
Services informatiques & édition de logiciels	56	48	48	42	34	35	44	73	75	88	17,3%
Autres activités information & communication	23	22	23	14	12	4	19	36	26	30	15,4%
<b>Transport &amp; logistique</b>	<b>131</b>	<b>129</b>	<b>145</b>	<b>144</b>	<b>105</b>	<b>74</b>	<b>121</b>	<b>157</b>	<b>224</b>	<b>171</b>	<b>-23,7%</b>
Transport routier de marchandises	93	88	82	82	66	39	83	112	140	88	-37,1%
Autres activités de transport	38	41	63	62	39	35	38	45	84	83	-1,2%
<b>Activités financières &amp; d'assurance</b>	<b>38</b>	<b>35</b>	<b>26</b>	<b>26</b>	<b>23</b>	<b>22</b>	<b>40</b>	<b>57</b>	<b>67</b>	<b>61</b>	<b>-9,0%</b>
<b>Services aux entreprises</b>	<b>500</b>	<b>409</b>	<b>457</b>	<b>423</b>	<b>309</b>	<b>246</b>	<b>375</b>	<b>480</b>	<b>526</b>	<b>570</b>	<b>8,4%</b>
Activités scientifiques et techniques	244	193	215	188	128	120	170	227	253	277	9,5%
Services administratifs aux entreprises	256	216	242	235	181	126	205	253	273	293	7,3%
<b>Services aux particuliers</b>	<b>244</b>	<b>215</b>	<b>185</b>	<b>218</b>	<b>132</b>	<b>99</b>	<b>203</b>	<b>232</b>	<b>275</b>	<b>264</b>	<b>-4,0%</b>
Activités de réparation	18	21	20	21	10	7	11	19	23	16	-30,4%
Coiffeurs, soins de beauté et corporels	175	156	127	148	92	73	164	182	212	201	-5,2%
Autres services à la personne	51	38	38	49	30	19	28	31	40	47	17,5%
<b>Hébergement, restauration, débits de boisson</b>	<b>673</b>	<b>622</b>	<b>595</b>	<b>565</b>	<b>307</b>	<b>200</b>	<b>534</b>	<b>684</b>	<b>682</b>	<b>841</b>	<b>23,3%</b>
Hébergement	20	21	13	16	16	13	11	14	12	23	91,7%
Restauration	507	454	444	422	239	149	426	538	558	677	21,3%
Débits de boissons	146	147	138	127	52	38	97	132	112	141	25,9%
<b>Autres activités</b>	<b>283</b>	<b>265</b>	<b>269</b>	<b>262</b>	<b>154</b>	<b>114</b>	<b>192</b>	<b>259</b>	<b>266</b>	<b>312</b>	<b>17,3%</b>
Santé humaine & action sociale	93	82	82	88	33	27	59	79	98	142	44,9%
Activités récréatives	90	82	76	71	57	38	58	86	73	67	-8,2%
Enseignement	72	65	75	80	51	34	61	76	72	78	8,3%
Autres activités	28	36	36	23	13	15	15	18	23	25	8,7%
<b>TOTAL REGION</b>	<b>4 553</b>	<b>4 132</b>	<b>4 182</b>	<b>3 874</b>	<b>2 382</b>	<b>1 990</b>	<b>3 533</b>	<b>4 466</b>	<b>4 850</b>	<b>4 951</b>	<b>2,1%</b>

### Nombre d'ouvertures de RJ ou LJ directes par département sur 10 ans

Départements	2016	2017	2018	2019	2020	2021	2022	2023	2024	2025	2025 vs 2024
<b>NORD(59)</b>	2 132	2 006	2 010	1 887	1 112	997	1 755	2 330	2 343	2 344	0,0%
<b>PAS-DE-CALAIS(62)</b>	1 053	944	1 016	829	516	441	796	1 001	1 079	1 071	-0,7%
<b>AISNE(02)</b>	416	351	348	317	215	175	349	288	351	418	19,1%
<b>OISE(60)</b>	608	533	473	525	327	249	390	522	647	648	0,2%
<b>SOMME(80)</b>	344	298	335	316	212	128	243	324	430	470	9,3%
<b>TOTAL REGION</b>	<b>4 553</b>	<b>4 132</b>	<b>4 182</b>	<b>3 874</b>	<b>2 382</b>	<b>1 990</b>	<b>3 533</b>	<b>4 465</b>	<b>4 850</b>	<b>4 951</b>	<b>2,1%</b>

### Nombre de procédures de sauvegarde ouvertes sur 10 ans

	2016	2017	2018	2019	2020	2021	2022	2023	2024	2025	2025 vs 2024
<b>Région</b>	62	71	53	47	45	49	71	97	77	87	13,0%
<b>France</b>	1301	1190	1061	974	840	733	1128	1537	1549	1543	-0,4%



# Région Île-de-France

Statistiques détaillées des défaillances d'entreprises en régions

## Nombre d'ouvertures de RJ ou LJ directes sur 10 ans comparaison région vs France

(Les données provisoires 2025 et 2024 sont arrêtées au 10 janvier de l'année suivante.  
Les années précédentes sont en valeurs définitives.)

Année	2016	2017	2018	2019	2020	2021	2022	2023	2024	2025	2025 vs 2024
Nombre de RJ/LJ France	57 297	54 164	53 676	51 068	31 372	27 747	41 503	56 476	66 281	68 414	3,2%
Nombre de RJ/LJ Région	12 237	11 366	12 035	11 386	7 346	6 715	9 059	12 432	15 911	16 237	2,0%

## Nombre d'ouvertures de RJ ou LJ directes par tranche d'effectif sur 10 ans

Tranche de salariés	2016	2017	2018	2019	2020	2021	2022	2023	2024	2025	2025 vs 2024
Moins de 10 salariés	11 227	10 495	11 151	10 545	6 709	6 198	8 178	11 136	14 358	14 671	2,2%
10 à 49 salariés	937	793	817	769	558	470	805	1 182	1 412	1 422	0,7%
50 salariés et plus	73	78	67	72	79	47	76	114	141	144	2,1%
Total région	12 237	11 366	12 035	11 386	7 346	6 715	9 059	12 432	15 911	16 237	2,0%

## Nombre d'ouvertures de RJ ou LJ directes par activité sur 10 ans

Activités	2016	2017	2018	2019	2020	2021	2022	2023	2024	2025	2025 vs 2024
Agriculture	16	18	19	18	16	18	37	27	31	30	-3,2%
Chasse, pêche, forêt	3	8	8	5	7	5	20	10	14	15	7,1%
Culture	9	6	4	6	6	5	12	12	10	11	10,0%
Elevage	4	4	7	7	3	8	5	5	7	4	-42,9%
Construction	3711	3339	3400	3052	1624	1743	2171	3148	4297	3988	-7,2%
Bâtiment	3305	3067	3116	2764	1442	1468	1872	2669	3566	3343	-6,3%
Immobilier	406	272	284	288	182	275	299	479	731	645	-11,8%
Commerce	2307	2280	2329	2261	1514	1331	1774	2407	3031	2994	-1,2%
Commerce & réparation de véhicules	288	303	356	354	222	255	342	447	554	658	18,8%
Commerce de détail	1160	1189	1146	1107	778	641	912	1209	1546	1439	-6,9%
Commerce de gros	859	788	827	800	514	435	520	751	931	897	-3,7%
Industrie	609	585	572	498	349	303	420	500	679	668	-1,6%
Industrie agroalimentaire	168	164	181	164	90	80	133	194	263	254	-3,4%
Industrie hors agroalimentaire	441	421	391	334	259	223	287	306	416	414	-0,5%
Information et communication	647	590	590	578	415	346	498	704	886	938	5,9%
Services informatiques & édition de logiciels	358	312	332	328	259	232	337	432	578	604	4,5%
Autres activités information & communication	289	278	258	250	156	114	161	272	308	334	8,4%

Activités	2016	2017	2018	2019	2020	2021	2022	2023	2024	2025	2025 vs 2024
<b>Transport &amp; logistique</b>	<b>654</b>	<b>683</b>	<b>886</b>	<b>896</b>	<b>512</b>	<b>531</b>	<b>678</b>	<b>880</b>	<b>1230</b>	<b>1410</b>	<b>14,6%</b>
Transport routier de marchandises	444	378	407	429	237	259	347	498	712	662	-7,0%
Autres activités de transport	210	305	479	467	275	272	331	382	518	748	44,4%
<b>Activités financières &amp; d'assurance</b>	<b>74</b>	<b>60</b>	<b>71</b>	<b>83</b>	<b>65</b>	<b>63</b>	<b>98</b>	<b>142</b>	<b>189</b>	<b>195</b>	<b>3,2%</b>
<b>Services aux entreprises</b>	<b>1993</b>	<b>1805</b>	<b>1917</b>	<b>1878</b>	<b>1358</b>	<b>1250</b>	<b>1576</b>	<b>2064</b>	<b>2646</b>	<b>2770</b>	<b>4,7%</b>
Activités scientifiques et techniques	1112	977	1010	968	717	644	851	1129	1422	1493	5,0%
Services administratifs aux entreprises	881	828	907	910	641	606	725	935	1224	1277	4,3%
<b>Services aux particuliers</b>	<b>483</b>	<b>424</b>	<b>490</b>	<b>424</b>	<b>276</b>	<b>275</b>	<b>423</b>	<b>493</b>	<b>620</b>	<b>614</b>	<b>-1,0%</b>
Activités de réparation	46	58	61	41	29	34	38	42	55	50	-9,1%
Coiffeurs, soins de beauté et corporels	351	286	331	307	187	185	302	356	462	462	0,0%
Autres services à la personne	86	80	98	76	60	56	83	95	103	102	-1,0%
<b>Hébergement, restauration, débits de boisson</b>	<b>1111</b>	<b>1031</b>	<b>1153</b>	<b>1095</b>	<b>804</b>	<b>545</b>	<b>922</b>	<b>1417</b>	<b>1598</b>	<b>1711</b>	<b>7,1%</b>
Hébergement	37	46	25	35	37	25	26	19	43	52	20,9%
Restauration	1010	906	1035	963	704	465	825	1303	1449	1531	5,7%
Débits de boissons	64	79	93	97	63	55	71	95	106	128	20,8%
<b>Autres activités</b>	<b>632</b>	<b>551</b>	<b>608</b>	<b>603</b>	<b>413</b>	<b>310</b>	<b>462</b>	<b>650</b>	<b>704</b>	<b>919</b>	<b>30,5%</b>
Santé humaine & action sociale	193	156	166	135	80	61	89	168	198	326	64,6%
Activités récréatives	170	166	157	176	127	104	163	207	191	198	3,7%
Enseignement	167	153	197	230	137	109	162	218	255	303	18,8%
Autres activités	102	76	88	62	69	36	48	57	60	92	53,3%
<b>TOTAL REGION</b>	<b>12 237</b>	<b>11 366</b>	<b>12 035</b>	<b>11 386</b>	<b>7 346</b>	<b>6 715</b>	<b>9 059</b>	<b>12 432</b>	<b>15 911</b>	<b>16 237</b>	<b>2,0%</b>

### Nombre d'ouvertures de RJ ou LJ directes par département sur 10 ans

Départements	2016	2017	2018	2019	2020	2021	2022	2023	2024	2025	2025 vs 2024
<b>PARIS (75)</b>	3 921	3 479	3 374	3 279	2 319	2 058	2 746	3 693	4 493	4 998	11,2%
<b>SEINE-ET-MARNE(77)</b>	1 227	1 068	1 204	1 100	686	770	1 397	1 902	2 374	2 195	-7,5%
<b>YVELINES(78)</b>	1 004	1 034	1 069	848	531	386	698	953	1 279	1 235	-3,4%
<b>ESSONNE(91)</b>	858	792	900	829	594	505	658	852	1 179	1 379	17,0%
<b>HAUTS-DE-SEINE(92)</b>	1 033	972	1 109	1 047	612	546	764	1 183	1 399	1 348	-3,6%
<b>SEINE-SAINT-DENIS(93)</b>	2 260	2 254	2 406	2 443	1 428	1 274	1 350	1 956	2 636	2 518	-4,5%
<b>VAL-DE-MARNE(94)</b>	984	922	1 022	947	599	528	683	987	1 371	1 446	5,5%
<b>VAL d OISE(95)</b>	950	845	951	893	577	648	762	902	1 180	1 118	-5,3%
<b>TOTAL REGION</b>	<b>12 237</b>	<b>11 366</b>	<b>12 035</b>	<b>11 386</b>	<b>7 346</b>	<b>6 715</b>	<b>9 058</b>	<b>12 428</b>	<b>15 911</b>	<b>16 237</b>	<b>2,0%</b>

### Nombre de procédures de sauvegarde ouvertes sur 10 ans

	2016	2017	2018	2019	2020	2021	2022	2023	2024	2025	2025 vs 2024
<b>Région</b>	146	137	114	116	128	93	149	260	240	205	-14,6%
<b>France</b>	1301	1190	1061	974	840	733	1128	1537	1549	1543	-0,4%

# Région Normandie

Statistiques détaillées des défaillances d'entreprises en régions

## Nombre d'ouvertures de RJ ou LJ directes sur 10 ans comparaison région vs France

(Les données provisoires 2025 et 2024 sont arrêtées au 10 janvier de l'année suivante.  
Les années précédentes sont en valeurs définitives.)

Année	2016	2017	2018	2019	2020	2021	2022	2023	2024	2025	2025 vs 2024
Nombre de RJ/LJ France	57 297	54 164	53 676	51 068	31 372	27 747	41 503	56 476	66 281	68 414	3,2%
Nombre de RJ/LJ Région	2 498	2 316	2 345	2 127	1 335	976	1 585	2 126	2 740	2 785	1,6%

## Nombre d'ouvertures de RJ ou LJ directes par tranche d'effectif sur 10 ans

Tranche de salariés	2016	2017	2018	2019	2020	2021	2022	2023	2024	2025	2025 vs 2024
Moins de 10 salariés	2 349	2 180	2 200	2 009	1 251	916	1 464	1 973	2 572	2 582	0,4%
10 à 49 salariés	137	125	134	107	79	55	110	140	147	183	24,5%
50 salariés et plus	12	11	11	11	5	5	11	13	21	20	-4,8%
Total région	2 498	2 316	2 345	2 127	1 335	976	1 585	2 126	2 740	2 785	1,6%

## Nombre d'ouvertures de RJ ou LJ directes par activité sur 10 ans

Activités	2016	2017	2018	2019	2020	2021	2022	2023	2024	2025	2025 vs 2024
Agriculture	106	98	81	64	71	79	63	69	100	53	-47,0%
Chasse, pêche, forêt	13	13	11	14	7	11	6	16	20	9	-55,0%
Culture	20	16	20	14	8	10	16	19	23	15	-34,8%
Elevage	73	70	50	36	56	58	41	34	57	29	-49,1%
Construction	636	574	613	472	322	246	342	536	640	637	-0,5%
Bâtiment	530	489	518	393	261	188	291	436	547	552	0,9%
Immobilier	106	85	95	79	61	58	51	100	93	85	-8,6%
Commerce	560	551	490	505	296	202	381	494	624	638	2,2%
Commerce & réparation de véhicules	87	104	92	80	59	52	80	97	138	126	-8,7%
Commerce de détail	372	365	324	341	186	117	247	347	396	408	3,0%
Commerce de gros	101	82	74	84	51	33	54	50	90	104	15,6%
Industrie	210	153	171	161	105	75	137	154	208	203	-2,4%
Industrie agroalimentaire	96	71	91	84	42	25	66	82	104	91	-12,5%
Industrie hors agroalimentaire	114	82	80	77	63	50	71	72	104	112	7,7%
Information et communication	43	38	28	34	31	25	30	47	61	51	-16,4%
Services informatiques & édition de logiciels	29	24	19	22	22	19	25	41	37	34	-8,1%
Autres activités information & communication	14	14	9	12	9	6	5	6	24	17	-29,2%

Activités	2016	2017	2018	2019	2020	2021	2022	2023	2024	2025	2025 vs 2024
<b>Transport &amp; logistique</b>	<b>64</b>	<b>69</b>	<b>76</b>	<b>68</b>	<b>42</b>	<b>39</b>	<b>67</b>	<b>83</b>	<b>89</b>	<b>101</b>	<b>13,5%</b>
Transport routier de marchandises	45	46	46	46	27	23	45	66	62	74	19,4%
Autres activités de transport	19	23	30	22	15	16	22	17	27	27	0,0%
<b>Activités financières &amp; d'assurance</b>	<b>14</b>	<b>9</b>	<b>12</b>	<b>15</b>	<b>10</b>	<b>7</b>	<b>17</b>	<b>25</b>	<b>27</b>	<b>20</b>	<b>-25,9%</b>
<b>Services aux entreprises</b>	<b>253</b>	<b>218</b>	<b>243</b>	<b>215</b>	<b>145</b>	<b>110</b>	<b>189</b>	<b>210</b>	<b>276</b>	<b>324</b>	<b>17,4%</b>
Activités scientifiques et techniques	128	101	111	103	67	60	79	94	120	148	23,3%
Services administratifs aux entreprises	125	117	132	112	78	50	110	116	156	176	12,8%
<b>Services aux particuliers</b>	<b>96</b>	<b>99</b>	<b>97</b>	<b>98</b>	<b>56</b>	<b>33</b>	<b>83</b>	<b>117</b>	<b>139</b>	<b>155</b>	<b>11,5%</b>
Activités de réparation	11	10	18	13	6	5	12	15	4	13	225,0%
Coiffeurs, soins de beauté et corporels	63	69	63	68	48	27	61	77	114	101	-11,4%
Autres services à la personne	22	20	16	17	2	1	10	25	21	41	95,2%
<b>Hébergement, restauration, débits de boisson</b>	<b>382</b>	<b>358</b>	<b>388</b>	<b>354</b>	<b>181</b>	<b>103</b>	<b>202</b>	<b>298</b>	<b>440</b>	<b>446</b>	<b>1,4%</b>
Hébergement	27	18	29	15	11	10	7	14	21	23	9,5%
Restauration	272	260	279	265	128	72	161	227	332	355	6,9%
Débits de boissons	83	80	80	74	42	21	34	57	87	68	-21,8%
<b>Autres activités</b>	<b>134</b>	<b>149</b>	<b>146</b>	<b>141</b>	<b>76</b>	<b>57</b>	<b>74</b>	<b>93</b>	<b>136</b>	<b>157</b>	<b>15,4%</b>
Santé humaine & action sociale	43	38	36	40	24	8	13	27	36	51	41,7%
Activités récréatives	41	40	43	40	25	27	35	27	42	58	38,1%
Enseignement	29	39	42	39	19	20	18	29	48	37	-22,9%
Autres activités	21	32	25	22	8	2	8	10	10	11	10,0%
<b>TOTAL REGION</b>	<b>2 498</b>	<b>2 316</b>	<b>2 345</b>	<b>2 127</b>	<b>1 335</b>	<b>976</b>	<b>1 585</b>	<b>2 126</b>	<b>2 740</b>	<b>2 785</b>	<b>1,6%</b>

### Nombre d'ouvertures de RJ ou LJ directes par département sur 10 ans

Départements	2016	2017	2018	2019	2020	2021	2022	2023	2024	2025	2025 vs 2024
<b>CALVADOS(14)</b>	553	502	526	523	292	189	344	508	654	657	0,5%
<b>MANCHE(50)</b>	280	300	349	271	179	168	206	283	319	325	1,9%
<b>ORNE(61)</b>	178	185	159	123	124	86	127	144	196	186	-5,1%
<b>EURE(27)</b>	487	469	458	370	259	179	298	396	482	469	-2,7%
<b>SEINE-MARITIME(76)</b>	1 000	860	853	840	481	354	610	795	1 089	1 148	5,4%
<b>TOTAL REGION</b>	<b>2 498</b>	<b>2 316</b>	<b>2 345</b>	<b>2 127</b>	<b>1 335</b>	<b>976</b>	<b>1 585</b>	<b>2 126</b>	<b>2 740</b>	<b>2 785</b>	<b>1,6%</b>

### Nombre de procédures de sauvegarde ouvertes sur 10 ans

	2016	2017	2018	2019	2020	2021	2022	2023	2024	2025	2025 vs 2024
<b>Région</b>	66	69	50	36	34	35	63	64	88	47	-46,6%
<b>France</b>	1301	1190	1061	974	840	733	1128	1537	1549	1543	-0,4%

# Région Nouvelle-Aquitaine

Statistiques détaillées des défaillances d'entreprises en régions

## Nombre d'ouvertures de RJ ou LJ directes sur 10 ans comparaison région vs France

(Les données provisoires 2025 et 2024 sont arrêtées au 10 janvier de l'année suivante.  
Les années précédentes sont en valeurs définitives.)

Année	2016	2017	2018	2019	2020	2021	2022	2023	2024	2025	2025 vs 2024
Nombre de RJ/LJ France	57 297	54 164	53 676	51 068	31 372	27 747	41 503	56 476	66 281	68 414	3,2%
Nombre de RJ/LJ Région	4 805	4 461	4 475	4 313	2 617	2 314	3 618	4 943	5 923	6 470	9,2%

## Nombre d'ouvertures de RJ ou LJ directes par tranche d'effectif sur 10 ans

Tranche de salariés	2016	2017	2018	2019	2020	2021	2022	2023	2024	2025	2025 vs 2024
Moins de 10 salariés	4 590	4 260	4 239	4 122	2 473	2 200	3 374	4 601	5 515	6 073	10,1%
10 à 49 salariés	195	190	220	172	124	104	225	311	359	360	0,3%
50 salariés et plus	20	11	16	19	20	10	19	31	49	37	-24,5%
Total région	4 805	4 461	4 475	4 313	2 617	2 314	3 618	4 943	5 923	6 470	9,2%

## Nombre d'ouvertures de RJ ou LJ directes par activité sur 10 ans

Activités	2016	2017	2018	2019	2020	2021	2022	2023	2024	2025	2025 vs 2024
Agriculture	275	265	277	295	218	245	273	319	364	443	21,7%
Chasse, pêche, forêt	52	45	48	51	36	41	46	61	54	59	9,3%
Culture	121	108	131	115	84	93	118	174	230	277	20,4%
Elevage	102	112	98	129	98	111	109	84	80	107	33,8%
Construction	1222	1086	1045	1005	578	607	781	1091	1488	1583	6,4%
Bâtiment	980	878	870	828	433	454	650	844	1137	1274	12,0%
Immobilier	242	208	175	177	145	153	131	247	351	309	-12,0%
Commerce	1112	1005	994	966	560	476	813	1080	1243	1279	2,9%
Commerce & réparation de véhicules	184	158	173	172	95	105	157	188	220	259	17,7%
Commerce de détail	739	654	671	611	356	273	527	719	769	777	1,0%
Commerce de gros	189	193	150	183	109	98	129	173	254	243	-4,3%
Industrie	329	342	358	324	170	154	322	399	435	447	2,8%
Industrie agroalimentaire	143	158	160	134	69	52	167	198	187	161	-13,9%
Industrie hors agroalimentaire	186	184	198	190	101	102	155	201	248	286	15,3%
Information et communication	74	82	81	77	43	47	77	97	103	126	22,3%
Services informatiques & édition de logiciels	51	57	55	52	33	36	58	64	67	89	32,8%
Autres activités information & communication	23	25	26	25	10	11	19	33	36	37	2,8%

Activités	2016	2017	2018	2019	2020	2021	2022	2023	2024	2025	2025 vs 2024
Transport & logistique	90	87	98	100	59	46	85	123	161	188	16,8%
Transport routier de marchandises	64	64	65	65	34	33	52	87	111	114	2,7%
Autres activités de transport	26	23	33	35	25	13	33	36	50	74	48,0%
Activités financières & d'assurance	15	19	24	32	21	16	37	65	63	84	33,3%
Services aux entreprises	497	497	476	486	331	298	400	547	731	785	7,4%
Activités scientifiques et techniques	245	231	230	226	153	143	179	238	314	349	11,1%
Services administratifs aux entreprises	252	266	246	260	178	155	221	309	417	436	4,6%
Services aux particuliers	204	156	176	175	120	86	150	220	242	269	11,2%
Activités de réparation	33	33	26	27	16	10	18	30	36	33	-8,3%
Coiffeurs, soins de beauté et corporels	119	96	119	107	82	55	101	152	144	162	12,5%
Autres services à la personne	52	27	31	41	22	21	31	38	62	74	19,4%
Hébergement, restauration, débits de boisson	716	637	666	586	354	200	490	740	808	904	11,9%
Hébergement	45	31	49	44	34	18	34	57	57	51	-10,5%
Restauration	542	479	494	442	253	155	373	573	640	716	11,9%
Débits de boissons	129	127	123	100	67	27	83	110	111	137	23,4%
Autres activités	271	285	280	267	163	139	190	262	285	362	27,0%
Santé humaine & action sociale	102	102	108	96	45	49	63	72	88	132	50,0%
Activités récréatives	90	94	84	85	54	43	70	90	97	120	23,7%
Enseignement	50	62	64	51	46	36	49	76	73	82	12,3%
Autres activités	29	27	24	35	18	11	8	24	27	28	3,7%
TOTAL REGION	4 805	4 461	4 475	4 313	2 617	2 314	3 618	4 943	5 923	6 470	9,2%

Nombre d'ouvertures de RJ ou LJ directes par département sur 10 ans

Départements	2016	2017	2018	2019	2020	2021	2022	2023	2024	2025	2025 vs 2024
DORDOGNE(24)	385	358	372	315	173	155	271	385	337	407	20,8%
GIRONDE(33)	1 352	1 286	1 221	1 327	819	729	1 091	1 624	2 121	2 212	4,3%
LANDES(40)	307	296	307	279	159	140	238	332	387	446	15,2%
LOT-ET-GARONNE(47)	288	245	260	256	148	131	240	278	312	350	12,2%
PYRENEES-ATLANTIQUES(64)	514	502	491	486	324	262	396	502	603	650	7,8%
CORREZE(19)	190	192	203	194	106	93	128	183	189	178	-5,8%
CREUSE(23)	95	63	58	84	43	35	60	73	59	117	98,3%
HAUTE-VIENNE(87)	311	323	299	276	179	146	244	338	391	403	3,1%
CHARENTE(16)	266	270	253	212	136	116	215	269	326	322	-1,2%
CHARENTE-MARITIME(17)	562	468	502	454	272	256	392	488	676	780	15,4%
DEUX-SEVRES(79)	237	208	214	180	145	108	149	212	216	250	15,7%
VIENNE(86)	298	250	295	250	113	143	195	259	306	355	16,0%
TOTAL REGION	4 805	4 461	4 475	4 313	2 617	2 314	3 619	4 943	5 923	6 470	9,2%

Nombre de procédures de sauvegarde ouvertes sur 10 ans

	2016	2017	2018	2019	2020	2021	2022	2023	2024	2025	2025 vs 2024
Région	197	175	165	121	99	89	134	213	250	291	16,4%
France	1301	1190	1061	974	840	733	1128	1537	1549	1543	-0,4%

# Région Occitanie

Statistiques détaillées des défaillances d'entreprises en régions

## Nombre d'ouvertures de RJ ou LJ directes sur 10 ans comparaison région vs France

(Les données provisoires 2025 et 2024 sont arrêtées au 10 janvier de l'année suivante.  
Les années précédentes sont en valeurs définitives.)

Année	2016	2017	2018	2019	2020	2021	2022	2023	2024	2025	2025 vs 2024
Nombre de RJ/LJ France	57 297	54 164	53 676	51 068	31 372	27 747	41 503	56 476	66 281	68 414	3,2%
Nombre de RJ/LJ Région	5 229	4 968	4 673	4 417	2 635	2 227	3 712	5 230	5 887	6 059	2,9%

## Nombre d'ouvertures de RJ ou LJ directes par tranche d'effectif sur 10 ans

Tranche de salariés	2016	2017	2018	2019	2020	2021	2022	2023	2024	2025	2025 vs 2024
Moins de 10 salariés	4 991	4 733	4 442	4 184	2 513	2 100	3 478	4 884	5 452	5 674	4,1%
10 à 49 salariés	223	220	219	209	104	121	213	325	406	352	-13,3%
50 salariés et plus	15	15	12	24	18	6	21	21	29	33	13,8%
Total région	5 229	4 968	4 673	4 417	2 635	2 227	3 712	5 230	5 887	6 059	2,9%

## Nombre d'ouvertures de RJ ou LJ directes par activité sur 10 ans

Activités	2016	2017	2018	2019	2020	2021	2022	2023	2024	2025	2025 vs 2024
Agriculture	181	216	163	151	102	90	119	142	188	202	7,4%
Chasse, pêche, forêt	28	27	24	11	13	9	11	23	16	10	-37,5%
Culture	108	126	95	93	59	57	74	88	128	136	6,3%
Elevage	45	64	44	47	30	24	34	31	44	56	27,3%
Construction	1512	1271	1165	1112	635	639	916	1352	1661	1540	-7,3%
Bâtiment	1219	1046	952	957	502	516	774	1109	1282	1197	-6,6%
Immobilier	293	225	213	155	133	123	142	243	379	343	-9,5%
Commerce	1163	1116	1119	1003	594	501	818	1133	1201	1240	3,2%
Commerce & réparation de véhicules	211	183	194	223	109	109	171	250	213	248	16,4%
Commerce de détail	761	727	715	593	375	286	515	719	788	759	-3,7%
Commerce de gros	191	206	210	187	110	106	132	164	200	233	16,5%
Industrie	327	323	299	306	140	128	262	353	340	411	20,9%
Industrie agroalimentaire	135	146	136	133	71	45	119	170	155	173	11,6%
Industrie hors agroalimentaire	192	177	163	173	69	83	143	183	185	238	28,6%
Information et communication	76	93	93	94	53	59	90	119	133	147	10,5%
Services informatiques & édition de logiciels	47	58	69	71	39	43	65	85	99	111	12,1%
Autres activités information & communication	29	35	24	23	14	16	25	34	34	36	5,9%

Activités	2016	2017	2018	2019	2020	2021	2022	2023	2024	2025	2025 vs 2024
<b>Transport &amp; logistique</b>	<b>99</b>	<b>106</b>	<b>102</b>	<b>102</b>	<b>74</b>	<b>62</b>	<b>112</b>	<b>148</b>	<b>176</b>	<b>176</b>	<b>0,0%</b>
Transport routier de marchandises	65	79	60	64	40	41	82	107	127	119	-6,3%
Autres activités de transport	34	27	42	38	34	21	30	41	49	57	16,3%
<b>Activités financières &amp; d'assurance</b>	<b>32</b>	<b>31</b>	<b>32</b>	<b>31</b>	<b>20</b>	<b>13</b>	<b>41</b>	<b>47</b>	<b>59</b>	<b>49</b>	<b>-16,9%</b>
<b>Services aux entreprises</b>	<b>527</b>	<b>528</b>	<b>462</b>	<b>476</b>	<b>296</b>	<b>276</b>	<b>434</b>	<b>634</b>	<b>730</b>	<b>770</b>	<b>5,5%</b>
Activités scientifiques et techniques	254	232	221	220	142	133	205	288	320	378	18,1%
Services administratifs aux entreprises	273	296	241	256	154	143	229	346	410	392	-4,4%
<b>Services aux particuliers</b>	<b>177</b>	<b>180</b>	<b>181</b>	<b>171</b>	<b>105</b>	<b>92</b>	<b>158</b>	<b>248</b>	<b>248</b>	<b>244</b>	<b>-1,6%</b>
Activités de réparation	19	27	21	20	8	6	15	30	20	26	30,0%
Coiffeurs, soins de beauté et corporels	132	122	124	121	78	65	111	178	165	168	1,8%
Autres services à la personne	26	31	36	30	19	21	32	40	63	50	-20,6%
<b>Hébergement, restauration, débits de boisson</b>	<b>830</b>	<b>789</b>	<b>740</b>	<b>674</b>	<b>412</b>	<b>235</b>	<b>545</b>	<b>776</b>	<b>844</b>	<b>918</b>	<b>8,8%</b>
Hébergement	63	53	41	44	26	20	22	39	52	59	13,5%
Restauration	646	597	568	528	313	187	434	636	673	745	10,7%
Débits de boissons	121	139	131	102	73	28	89	101	119	114	-4,2%
<b>Autres activités</b>	<b>305</b>	<b>315</b>	<b>317</b>	<b>297</b>	<b>204</b>	<b>132</b>	<b>217</b>	<b>278</b>	<b>307</b>	<b>362</b>	<b>17,9%</b>
Santé humaine & action sociale	97	108	110	100	58	43	60	89	105	113	7,6%
Activités récréatives	87	101	80	101	67	50	82	90	85	104	22,4%
Enseignement	71	69	92	64	45	19	60	80	91	115	26,4%
Autres activités	50	37	35	32	34	20	15	19	26	30	15,4%
<b>TOTAL REGION</b>	<b>5 229</b>	<b>4 968</b>	<b>4 673</b>	<b>4 417</b>	<b>2 635</b>	<b>2 227</b>	<b>3 712</b>	<b>5 230</b>	<b>5 887</b>	<b>6 059</b>	<b>2,9%</b>

### Nombre d'ouvertures de RJ ou LJ directes par département sur 10 ans

Départements	2016	2017	2018	2019	2020	2021	2022	2023	2024	2025	2025 vs 2024
<b>AUDE(11)</b>	362	330	286	283	163	133	259	313	355	406	14,4%
<b>GARD(30)</b>	712	695	613	655	368	285	472	611	644	728	13,0%
<b>HERAULT(34)</b>	1 206	1 082	1 024	1 038	637	581	881	1 178	1 418	1 463	3,2%
<b>LOZERE(48)</b>	47	37	47	27	27	19	23	40	35	31	-11,4%
<b>PYRENEES-ORIENTALES(66)</b>	527	562	579	472	272	232	384	552	659	615	-6,7%
<b>ARIEGE(09)</b>	106	99	111	86	66	46	82	107	141	235	66,7%
<b>AVEYRON(12)</b>	175	129	112	126	74	58	92	162	174	143	-17,8%
<b>HAUTE-GARONNE(31)</b>	1 127	1 077	947	913	551	466	823	1 270	1 403	1 396	-0,5%
<b>GERS(32)</b>	136	136	134	110	78	72	97	130	168	153	-8,9%
<b>LOT(46)</b>	143	115	118	96	46	44	95	127	109	128	17,4%
<b>HAUTES-PYRENEES(65)</b>	195	178	196	140	100	73	106	186	177	169	-4,5%
<b>TARN(81)</b>	270	276	259	248	137	113	230	296	330	326	-1,2%
<b>TARN-ET-GARONNE(82)</b>	223	252	247	223	116	105	168	242	274	266	-2,9%
<b>TOTAL REGION</b>	<b>5 229</b>	<b>4 968</b>	<b>4 673</b>	<b>4 417</b>	<b>2 635</b>	<b>2 227</b>	<b>3 712</b>	<b>5 214</b>	<b>5 887</b>	<b>6 059</b>	<b>2,9%</b>

### Nombre de procédures de sauvegarde ouvertes sur 10 ans

	2016	2017	2018	2019	2020	2021	2022	2023	2024	2025	2025 vs 2024
<b>Région</b>	144	108	88	96	54	53	111	132	136	178	30,9%
<b>France</b>	1301	1190	1061	974	840	733	1128	1537	1549	1543	-0,4%



# Région Pays de la Loire

Statistiques détaillées des défaillances d'entreprises en régions

## Nombre d'ouvertures de RJ ou LJ directes sur 10 ans comparaison région vs France

(Les données provisoires 2025 et 2024 sont arrêtées au 10 janvier de l'année suivante.  
Les années précédentes sont en valeurs définitives.)

Année	2016	2017	2018	2019	2020	2021	2022	2023	2024	2025	2025 vs 2024
Nombre de RJ/LJ France	57 297	54 164	53 676	51 068	31 372	27 747	41 503	56 476	66 281	68 414	3,2%
Nombre de RJ/LJ Région	2 603	2 409	2 363	2 165	1 256	1 133	1 717	2 346	2 645	3 174	20,0%

## Nombre d'ouvertures de RJ ou LJ directes par tranche d'effectif sur 10 ans

Tranche de salariés	2016	2017	2018	2019	2020	2021	2022	2023	2024	2025	2025 vs 2024
Moins de 10 salariés	2 456	2 290	2 226	2 041	1 177	1 066	1 605	2 179	2 461	2 934	19,2%
10 à 49 salariés	138	111	118	99	70	61	103	153	167	210	25,7%
50 salariés et plus	9	8	19	25	9	6	9	14	17	30	76,5%
Total région	2 603	2 409	2 363	2 165	1 256	1 133	1 717	2 346	2 645	3 174	20,0%

## Nombre d'ouvertures de RJ ou LJ directes par activité sur 10 ans

Activités	2016	2017	2018	2019	2020	2021	2022	2023	2024	2025	2025 vs 2024
Agriculture	135	162	127	138	94	87	84	73	82	129	57,3%
Chasse, pêche, forêt	17	10	9	7	9	4	5	3	4	9	125,0%
Culture	41	29	28	32	18	14	19	26	26	36	38,5%
Elevage	77	123	90	99	67	69	60	44	52	84	61,5%
Construction	661	539	534	512	278	334	330	550	636	861	35,4%
Bâtiment	525	439	424	414	221	259	274	424	504	592	17,5%
Immobilier	136	100	110	98	57	75	56	126	132	269	103,8%
Commerce	582	539	482	450	238	218	409	501	555	588	5,9%
Commerce & réparation de véhicules	99	80	87	77	47	50	76	92	102	108	5,9%
Commerce de détail	371	348	310	279	143	124	263	337	359	376	4,7%
Commerce de gros	112	111	85	94	48	44	70	72	94	104	10,6%
Industrie	188	187	196	164	101	77	174	215	238	221	-7,1%
Industrie agroalimentaire	69	65	79	51	41	25	65	88	92	75	-18,5%
Industrie hors agroalimentaire	119	122	117	113	60	52	109	127	146	146	0,0%
Information et communication	52	49	49	50	29	31	53	69	67	84	25,4%
Services informatiques & édition de logiciels	36	34	30	35	25	25	43	52	49	65	32,7%
Autres activités information & communication	16	15	19	15	4	6	10	17	18	19	5,6%

Activités	2016	2017	2018	2019	2020	2021	2022	2023	2024	2025	2025 vs 2024
<b>Transport &amp; logistique</b>	<b>53</b>	<b>46</b>	<b>53</b>	<b>48</b>	<b>27</b>	<b>32</b>	<b>43</b>	<b>56</b>	<b>72</b>	<b>75</b>	<b>4,2%</b>
Transport routier de marchandises	33	30	29	32	17	19	22	43	46	46	0,0%
Autres activités de transport	20	16	24	16	10	13	21	13	26	29	11,5%
<b>Activités financières &amp; d'assurance</b>	<b>17</b>	<b>17</b>	<b>12</b>	<b>14</b>	<b>13</b>	<b>14</b>	<b>17</b>	<b>20</b>	<b>31</b>	<b>38</b>	<b>22,6%</b>
<b>Services aux entreprises</b>	<b>305</b>	<b>303</b>	<b>324</b>	<b>286</b>	<b>185</b>	<b>150</b>	<b>223</b>	<b>309</b>	<b>382</b>	<b>453</b>	<b>18,6%</b>
Activités scientifiques et techniques	146	150	175	137	82	78	117	148	176	201	14,2%
Services administratifs aux entreprises	159	153	149	149	103	72	106	161	206	252	22,3%
<b>Services aux particuliers</b>	<b>120</b>	<b>117</b>	<b>99</b>	<b>86</b>	<b>48</b>	<b>33</b>	<b>64</b>	<b>99</b>	<b>111</b>	<b>136</b>	<b>22,5%</b>
Activités de réparation	23	24	13	16	3	4	8	16	10	11	10,0%
Coiffeurs, soins de beauté et corporels	69	65	60	51	30	20	40	68	82	89	8,5%
Autres services à la personne	28	28	26	19	15	9	16	15	19	36	89,5%
<b>Hébergement, restauration, débits de boisson</b>	<b>358</b>	<b>303</b>	<b>339</b>	<b>280</b>	<b>163</b>	<b>84</b>	<b>221</b>	<b>336</b>	<b>339</b>	<b>405</b>	<b>19,5%</b>
Hébergement	19	23	16	14	6	8	9	18	19	20	5,3%
Restauration	264	224	249	196	119	59	170	240	239	301	25,9%
Débits de boissons	75	56	74	70	38	17	42	78	81	84	3,7%
<b>Autres activités</b>	<b>132</b>	<b>147</b>	<b>148</b>	<b>137</b>	<b>80</b>	<b>73</b>	<b>99</b>	<b>118</b>	<b>132</b>	<b>184</b>	<b>39,4%</b>
Santé humaine & action sociale	25	43	43	28	18	20	21	34	25	65	160,0%
Activités récréatives	60	50	50	54	29	37	37	41	47	53	12,8%
Enseignement	28	34	41	40	26	11	33	31	45	36	-20,0%
Autres activités	19	20	14	15	7	5	8	12	15	30	100,0%
<b>TOTAL REGION</b>	<b>2 603</b>	<b>2 409</b>	<b>2 363</b>	<b>2 165</b>	<b>1 256</b>	<b>1 133</b>	<b>1 717</b>	<b>2 346</b>	<b>2 645</b>	<b>3 174</b>	<b>20,0%</b>

### Nombre d'ouvertures de RJ ou LJ directes par département sur 10 ans

Départements	2016	2017	2018	2019	2020	2021	2022	2023	2024	2025	2025 vs 2024
<b>LOIRE-ATLANTIQUE(44)</b>	1 012	855	866	836	483	471	675	966	1 060	1 375	29,7%
<b>MAINE-ET-LOIRE(49)</b>	561	508	515	436	232	238	304	456	608	677	11,3%
<b>MAYENNE(53)</b>	186	211	171	154	88	88	145	174	161	174	8,1%
<b>SARTHE(72)</b>	355	388	381	303	229	141	252	315	362	392	8,3%
<b>VENDEE(85)</b>	489	447	430	436	224	195	341	435	454	556	22,5%
<b>TOTAL REGION</b>	<b>2 603</b>	<b>2 409</b>	<b>2 363</b>	<b>2 165</b>	<b>1 256</b>	<b>1 133</b>	<b>1 717</b>	<b>2 346</b>	<b>2 645</b>	<b>3 174</b>	<b>20,0%</b>

### Nombre de procédures de sauvegarde ouvertes sur 10 ans

	2016	2017	2018	2019	2020	2021	2022	2023	2024	2025	2025 vs 2024
<b>Région</b>	75	68	55	51	38	30	44	71	82	89	8,5%
<b>France</b>	1301	1190	1061	974	840	733	1128	1537	1549	1543	-0,4%

# Région

# Provence-Alpes-Côte d'Azur

Statistiques détaillées des défaillances d'entreprises en régions

## Nombre d'ouvertures de RJ ou LJ directes sur 10 ans comparaison région vs France

(Les données provisoires 2025 et 2024 sont arrêtées au 10 janvier de l'année suivante.  
Les années précédentes sont en valeurs définitives.)

Année	2016	2017	2018	2019	2020	2021	2022	2023	2024	2025	2025 vs 2024
Nombre de RJ/LJ France	57 297	54 164	53 676	51 068	31 372	27 747	41 503	56 476	66 281	68 414	3,2%
Nombre de RJ/LJ Région	5 821	5 957	5 142	5 213	3 393	3 180	4 375	5 824	6 699	6 329	-5,5%

## Nombre d'ouvertures de RJ ou LJ directes par tranche d'effectif sur 10 ans

Tranche de salariés	2016	2017	2018	2019	2020	2021	2022	2023	2024	2025	2025 vs 2024
Moins de 10 salariés	5 554	5 708	4 906	4 978	3 227	3 013	4 114	5 429	6 248	5 951	-4,8%
10 à 49 salariés	247	239	222	212	153	155	250	364	408	332	-18,6%
50 salariés et plus	20	10	14	23	13	12	11	31	43	46	7,0%
Total région	5 821	5 957	5 142	5 213	3 393	3 180	4 375	5 824	6 699	6 329	-5,5%

## Nombre d'ouvertures de RJ ou LJ directes par activité sur 10 ans

Activités	2016	2017	2018	2019	2020	2021	2022	2023	2024	2025	2025 vs 2024
Agriculture	77	91	55	68	64	70	93	107	115	115	0,0%
Chasse, pêche, forêt	8	13	4	5	4	10	7	5	10	9	-10,0%
Culture	57	64	39	51	48	43	67	84	91	91	0,0%
Elevage	12	14	12	12	12	17	19	18	14	15	7,1%
Construction	1592	1612	1312	1377	893	886	1112	1496	1886	1656	-12,2%
Bâtiment	1339	1348	1091	1136	742	704	884	1288	1538	1358	-11,7%
Immobilier	253	264	221	241	151	182	228	208	348	298	-14,4%
Commerce	1294	1266	1156	1130	713	693	988	1211	1376	1293	-6,0%
Commerce & réparation de véhicules	228	214	219	184	121	165	191	231	284	248	-12,7%
Commerce de détail	834	781	686	688	446	357	551	731	773	742	-4,0%
Commerce de gros	232	271	251	258	146	171	246	249	319	303	-5,0%
Industrie	312	308	319	258	181	167	234	370	334	322	-3,6%
Industrie agroalimentaire	129	115	161	97	90	57	105	155	138	130	-5,8%
Industrie hors agroalimentaire	183	193	158	161	91	110	129	215	196	192	-2,0%
Information et communication	104	106	87	90	69	82	107	155	177	141	-20,3%
Services informatiques & édition de logiciels	62	68	57	62	47	64	78	114	131	106	-19,1%
Autres activités information & communication	42	38	30	28	22	18	29	41	46	35	-23,9%

Activités	2016	2017	2018	2019	2020	2021	2022	2023	2024	2025	2025 vs 2024
<b>Transport &amp; logistique</b>	<b>132</b>	<b>139</b>	<b>155</b>	<b>198</b>	<b>107</b>	<b>112</b>	<b>158</b>	<b>219</b>	<b>233</b>	<b>237</b>	<b>1,7%</b>
Transport routier de marchandises	80	89	84	108	62	62	103	143	154	150	-2,6%
Autres activités de transport	52	50	71	90	45	50	55	76	79	87	10,1%
<b>Activités financières &amp; d'assurance</b>	<b>30</b>	<b>46</b>	<b>29</b>	<b>37</b>	<b>20</b>	<b>20</b>	<b>43</b>	<b>51</b>	<b>69</b>	<b>64</b>	<b>-7,2%</b>
<b>Services aux entreprises</b>	<b>703</b>	<b>687</b>	<b>617</b>	<b>658</b>	<b>472</b>	<b>437</b>	<b>611</b>	<b>773</b>	<b>887</b>	<b>857</b>	<b>-3,4%</b>
Activités scientifiques et techniques	321	305	280	306	228	205	265	359	371	341	-8,1%
Services administratifs aux entreprises	382	382	337	352	244	232	346	414	516	516	0,0%
<b>Services aux particuliers</b>	<b>237</b>	<b>265</b>	<b>205</b>	<b>206</b>	<b>114</b>	<b>132</b>	<b>196</b>	<b>262</b>	<b>273</b>	<b>301</b>	<b>10,3%</b>
Activités de réparation	21	29	25	16	12	9	17	28	19	21	10,5%
Coiffeurs, soins de beauté et corporels	167	185	138	148	83	82	154	185	212	215	1,4%
Autres services à la personne	49	51	42	42	19	41	25	49	42	65	54,8%
<b>Hébergement, restauration, débits de boisson</b>	<b>941</b>	<b>990</b>	<b>843</b>	<b>841</b>	<b>541</b>	<b>421</b>	<b>589</b>	<b>870</b>	<b>1000</b>	<b>958</b>	<b>-4,2%</b>
Hébergement	41	155	40	54	27	38	36	38	52	36	-30,8%
Restauration	791	715	684	674	439	338	488	723	826	817	-1,1%
Débits de boissons	109	120	119	113	75	45	65	109	122	105	-13,9%
<b>Autres activités</b>	<b>399</b>	<b>447</b>	<b>364</b>	<b>350</b>	<b>219</b>	<b>160</b>	<b>244</b>	<b>310</b>	<b>349</b>	<b>385</b>	<b>10,3%</b>
Santé humaine & action sociale	144	152	127	88	71	37	67	95	141	152	7,8%
Activités récréatives	106	129	81	111	65	54	75	81	87	94	8,0%
Enseignement	83	98	99	90	52	46	70	101	98	108	10,2%
Autres activités	66	68	57	61	31	23	32	33	23	31	34,8%
<b>TOTAL REGION</b>	<b>5 821</b>	<b>5 957</b>	<b>5 142</b>	<b>5 213</b>	<b>3 393</b>	<b>3 180</b>	<b>4 375</b>	<b>5 824</b>	<b>6 699</b>	<b>6 329</b>	<b>-5,5%</b>

### Nombre d'ouvertures de RJ ou LJ directes par département sur 10 ans

Départements	2016	2017	2018	2019	2020	2021	2022	2023	2024	2025	2025 vs 2024
<b>ALPES-DE-HAUTE-PROVENCE(4)</b>	153	134	123	113	54	43	101	119	150	153	2,0%
<b>HAUTES-ALPES(5)</b>	145	128	111	107	78	74	99	117	140	141	0,7%
<b>ALPES-MARITIMES(6)</b>	1 472	1 538	1 300	1 409	1 018	839	1 092	1 443	1 592	1 434	-9,9%
<b>BOUCHES-DU-RHONE(13)</b>	2 273	2 393	1 869	2 004	1 268	1 291	1 678	2 340	2 748	2 519	-8,3%
<b>VAR(83)</b>	1 225	1 190	1 136	1 081	608	562	846	1 076	1 356	1 334	-1,6%
<b>VAUCLUSE(84)</b>	553	574	603	499	367	371	559	729	713	748	4,9%
<b>TOTAL REGION</b>	<b>5 821</b>	<b>5 957</b>	<b>5 142</b>	<b>5 213</b>	<b>3 393</b>	<b>3 180</b>	<b>4 375</b>	<b>5 824</b>	<b>6 699</b>	<b>6 329</b>	<b>-5,5%</b>

### Nombre de procédures de sauvegarde ouvertes sur 10 ans

	2016	2017	2018	2019	2020	2021	2022	2023	2024	2025	2025 vs 2024
<b>Région</b>	170	187	171	143	102	80	127	155	168	97	-42,3%
<b>France</b>	1301	1190	1061	974	840	733	1128	1537	1549	1543	-0,4%

# Région Outre-Mer

Statistiques détaillées des défaillances d'entreprises en régions

## Nombre d'ouvertures de RJ ou LJ directes sur 10 ans comparaison région vs France

(Les données provisoires 2025 et 2024 sont arrêtées au 10 janvier de l'année suivante.  
Les années précédentes sont en valeurs définitives.)

Année	2016	2017	2018	2019	2020	2021	2022	2023	2024	2025	2025 vs 2024
Nombre de RJ/LJ France	57 297	54 164	53 676	51 068	31 372	27 747	41 503	56 476	66 281	68 414	3,2%
Nombre de RJ/LJ Région	1 804	1 492	2 028	1 619	969	1 096	1 288	1 842	2 074	2 360	13,8%

## Nombre d'ouvertures de RJ ou LJ directes par tranche d'effectif sur 10 ans

Tranche de salariés	2016	2017	2018	2019	2020	2021	2022	2023	2024	2025	2025 vs 2024
Moins de 10 salariés	1 648	1 274	1 834	1 467	868	1 017	1 165	1 639	1 840	2 109	14,6%
10 à 49 salariés	140	192	175	136	81	71	113	185	214	234	9,3%
50 salariés et plus	16	26	19	16	20	8	10	18	20	17	-15,0%
Total région	1 804	1 492	2 028	1 619	969	1 096	1 288	1 842	2 074	2 360	13,8%

## Nombre d'ouvertures de RJ ou LJ directes par activité sur 10 ans

Activités	2016	2017	2018	2019	2020	2021	2022	2023	2024	2025	2025 vs 2024
Agriculture	21	23	42	36	15	21	25	21	37	41	10,8%
Chasse, pêche, forêt	3		2	4	1	3	2	4	4	0	-100,0%
Culture	14	13	31	28	11	10	19	9	24	28	16,7%
Elevage	4	10	9	4	3	8	4	8	9	13	44,4%
Construction	365	363	414	408	259	304	396	516	564	607	7,6%
Bâtiment	319	311	358	337	225	278	314	464	494	545	10,3%
Immobilier	46	52	56	71	34	26	82	52	70	62	-11,4%
Commerce	308	294	265	279	213	176	244	330	396	419	5,8%
Commerce & réparation de véhicules	40	40	38	51	37	25	34	64	74	64	-13,5%
Commerce de détail	178	194	162	170	137	114	155	206	239	257	7,5%
Commerce de gros	90	60	65	58	39	37	55	60	83	98	18,1%
Industrie	249	146	267	167	94	85	121	181	218	233	6,9%
Industrie agroalimentaire	47	39	59	52	28	25	46	68	90	97	7,8%
Industrie hors agroalimentaire	202	107	208	115	66	60	75	113	128	136	6,3%
Information et communication	21	26	17	28	20	21	23	37	53	47	-11,3%
Services informatiques & édition de logiciels	12	6	9	17	9	9	12	23	27	21	-22,2%
Autres activités information & communication	9	20	8	11	11	12	11	14	26	26	0,0%

Activités	2016	2017	2018	2019	2020	2021	2022	2023	2024	2025	2025 vs 2024
<b>Transport &amp; logistique</b>	<b>42</b>	<b>53</b>	<b>72</b>	<b>57</b>	<b>41</b>	<b>38</b>	<b>47</b>	<b>75</b>	<b>83</b>	<b>96</b>	<b>15,7%</b>
Transport routier de marchandises	24	31	41	36	18	23	27	46	46	54	17,4%
Autres activités de transport	18	22	31	21	23	15	20	29	37	42	13,5%
<b>Activités financières &amp; d'assurance</b>	<b>9</b>	<b>12</b>	<b>8</b>	<b>9</b>	<b>5</b>	<b>5</b>	<b>6</b>	<b>16</b>	<b>24</b>	<b>18</b>	<b>-25,0%</b>
<b>Services aux entreprises</b>	<b>485</b>	<b>198</b>	<b>570</b>	<b>316</b>	<b>119</b>	<b>227</b>	<b>155</b>	<b>249</b>	<b>267</b>	<b>352</b>	<b>31,8%</b>
Activités scientifiques et techniques	79	84	59	67	49	44	58	93	112	122	8,9%
Services administratifs aux entreprises	406	114	511	249	70	183	97	156	155	230	48,4%
<b>Services aux particuliers</b>	<b>47</b>	<b>49</b>	<b>64</b>	<b>42</b>	<b>31</b>	<b>29</b>	<b>40</b>	<b>98</b>	<b>83</b>	<b>103</b>	<b>24,1%</b>
Activités de réparation	3	7	3	5	2	1	5	6	9	12	33,3%
Coiffeurs, soins de beauté et corporels	35	36	46	32	23	23	34	71	63	80	27,0%
Autres services à la personne	9	6	15	5	6	5	1	21	11	11	0,0%
<b>Hébergement, restauration, débits de boisson</b>	<b>125</b>	<b>153</b>	<b>117</b>	<b>133</b>	<b>80</b>	<b>76</b>	<b>115</b>	<b>163</b>	<b>194</b>	<b>245</b>	<b>26,3%</b>
Hébergement	12	17	9	8	8	17	8	12	11	10	-9,1%
Restauration	104	126	103	121	67	57	101	141	175	222	26,9%
Débits de boissons	9	10	5	4	5	2	6	10	8	13	62,5%
<b>Autres activités</b>	<b>132</b>	<b>175</b>	<b>192</b>	<b>144</b>	<b>92</b>	<b>114</b>	<b>116</b>	<b>156</b>	<b>155</b>	<b>199</b>	<b>28,4%</b>
Santé humaine & action sociale	44	59	59	64	36	47	46	60	60	85	41,7%
Activités récréatives	17	26	34	28	20	24	23	19	28	25	-10,7%
Enseignement	35	43	46	23	23	24	29	44	44	66	50,0%
Autres activités	36	47	53	29	13	19	18	33	23	23	0,0%
<b>TOTAL REGION</b>	<b>1 804</b>	<b>1 492</b>	<b>2 028</b>	<b>1 619</b>	<b>969</b>	<b>1 096</b>	<b>1 288</b>	<b>1 842</b>	<b>2 074</b>	<b>2 360</b>	<b>13,8%</b>

### Nombre d'ouvertures de RJ ou LJ directes par département sur 10 ans

Départements	2016	2017	2018	2019	2020	2021	2022	2023	2024	2025	2025 vs 2024
<b>Guadeloupe</b>	337	317	323	284	190	175	259	314	336	483	43,8%
<b>Martinique</b>	469	410	375	407	267	221	309	476	451	523	16,0%
<b>Guyane</b>	348	70	100	81	47	47	63	66	64	176	175,0%
<b>Réunion</b>	577	659	1 165	806	424	615	561	874	1 120	1 097	-2,1%
<b>Mayotte (depuis 2020)</b>					5	9	37	45	49	22	-55,1%
<b>Saint-Barthélemy, Saint-Martin, Saint-Pierre-et-Miquelon, Mayotte</b>	73	36	40	15	19	17	20	11	16	14	-12,5%
<b>TOTAL REGION</b>	<b>1 804</b>	<b>1 492</b>	<b>2 003</b>	<b>1 593</b>	<b>952</b>	<b>1 084</b>	<b>1 249</b>	<b>1 786</b>	<b>2 036</b>	<b>2 315</b>	<b>13,7%</b>

### Nombre de procédures de sauvegarde ouvertes sur 10 ans

	2016	2017	2018	2019	2020	2021	2022	2023	2024	2025	2025 vs 2024
<b>Outre-Mer</b>	25	48	42	44	43	59	56	90	69	52	-24,6%
<b>France</b>	1301	1190	1061	974	840	733	1128	1537	1549	1543	-0,4%

## ANNEXES

# Note méthodologique

### Définition de la défaillance

La défaillance d'entreprise correspond à l'ouverture d'une procédure de sauvegarde, redressement judiciaire ou liquidation judiciaire directe auprès d'un Tribunal Judiciaire (Ex Tribunal de Grande Instance ou Tribunal d'Instance). Cela ne recouvre donc ni les procédures amiables (mandat ad hoc ou conciliation) ni les suites d'ouverture (arrêt de plan ou conversion en liquidation). Chaque année, en moyenne, les 2/3 des Redressements Judiciaires ouverts sont convertis en Liquidations Judiciaires.

Le jugement prononçant le redressement judiciaire ouvre une période d'observation devant permettre à l'administrateur de dresser le bilan économique et d'élaborer un plan de redressement. La durée de la période d'observation est de 6 mois renouvelable 1 fois, avec une prolongation exceptionnelle de 6 mois à la demande du Ministère public (Procureur de la République), soit au total 18 mois. Ainsi, Altares observe qu'en moyenne 60% des conversions en liquidation judiciaire sont prononcées l'année de l'ouverture du redressement judiciaire et 40 % le sont en année N+1 voire N+2.

*A retenir : une défaillance = une ouverture.*

### Statistiques de défaillances

Les statistiques Altares de défaillances d'entreprises comptabilisent l'ensemble des entités légales **disposant d'un numéro siren** (entreprises individuelles, professions libérales, sociétés, associations) et ayant fait l'objet d'un jugement d'ouverture de procédure prononcé par un Tribunal de Commerce ou de Grande Instance. L'existence de ce numéro référentiel est indispensable pour savoir précisément de quelle entreprise il s'agit et pouvoir valider son parcours judiciaire. Sans ce numéro, les identifications seraient approximatives et il serait difficile de s'assurer qu'il s'agit bien d'une ouverture de liquidation plutôt qu'une conversion en liquidation au risque donc de comptabiliser deux fois un même jugement.

Altares collecte ainsi près de 4 000 annonces non sirénées par an. Un traitement spécifique manuel d'identification du siren est réalisé, permettant d'affecter un numéro de siren sur plus de la moitié des annonces. Les autres sont chargés dans la base de données Altares mais ne sont pas retenues dans les statistiques de défaillances.

*A retenir : une défaillance = un Siren.*

### Les sources des procédures collectées par Altares

Altares collecte l'ensemble des jugements auprès des greffes des Tribunaux de Commerce de métropole et d'outre-mer. Altares est également licencié officiel du B.O.D.A.C.C. (Bulletin Officiel d'Annonces Civiles et Commerciales) depuis 1987.

*A retenir : l'exhaustivité des ouvertures de procédure (et leurs suites) est enregistré.*

### Données en date de jugement

La date de défaillance retenue par Altares est celle de l'ouverture de la procédure, c'est-à-dire la date du jugement et non pas la date à laquelle ce jugement a été publié dans un journal d'annonces légales ou au B.O.D.A.C.C. Les statistiques diffusées par Altares sont issues de sa propre base de données et comptabilisent les jugements dès leur enregistrement, le plus souvent quelques semaines avant leur publication au B.O.D.A.C.C.

*A retenir : la défaillance est comptabilisée en date de jugement et non date de publication.*

### Nomenclature d'activités

Les statistiques de défaillances par activité s'appuient sur la nomenclature des activités françaises NAF révisée au 1er janvier 2008. (Voir en annexe la distribution des secteurs d'activité et les codes NAF qui leur sont associés dans les études trimestrielles Altares de défaillances d'entreprises)

*A retenir : les activités sont définies par le code NAF.*

### Données sur l'emploi ou le chiffre d'affaires

Les statistiques relatives à l'emploi ou au chiffre d'affaires sont issues de données retraitées par Altares à partir des documents comptables publiés par les entreprises, de sources publiques telles que l'INSEE ou de sources privées.

*A retenir : des sources privées Altares peuvent pallier l'absence de documents comptables.*

# Secteurs d'activité analysés et codes NAF associés

Secteurs Activités	Codes NAF associés
AGRICULTURE	
	Chasse, pêche, forêt 017 à 03
	Culture 011 à 0113 ET 016 sauf 0163Z
	Elevage 014 à 015 et 0163Z
CONSTRUCTION	
	Bâtiment 412 à 43
	Immobilier 411 et 68
COMMERCE	
	Commerce & réparation de véhicules 45
	Commerce de détail 47
	Commerce de gros 46
INDUSTRIE	
	Industrie agroalimentaire 10 à 12
	Industrie hors agroalimentaire 05 à 09 et 13 à 39
INFORMATION & COMMUNICATION	
	Services informatiques & édition de logiciels 5821 à 5829
	Autres activités information & communication 5811 à 5819 ET 59 à 61 ET 62 à 6312 et 6391 ET 6399 (Edition, production, télécommunications, diffusion de programme, information)
TRANSPORT & LOGISTIQUE	
	Transport routier de marchandises 4941 à 4950
	Autres activités de transport 4910 à 4939 et 50 à 53
ACTIVITES FINANCIERES & D'ASSURANCE	
	Activités financières et d'assurance 64 à 66 hors 6420Z
SERVICES AUX ENTREPRISES	
	Activités scientifiques et techniques 69 à 75 et 9601A
	Services administratifs aux entreprises 77 à 82 et 6420Z
SERVICES AUX PARTICULIERS	
	Activités de réparation 95
	Coiffeurs, soins de beauté et corporels 9602 ET 9604
	Autres services à la personne 9601B ET 9603Z et 9609 à 98
HEBERGEMENT, RESTAURATION, DEBITS DE BOISSON	
	Hébergement 55
	Restauration 56 sauf 5630
	Débits de boissons 5630
AUTRES ACTIVITES	
	Santé humaine & action sociale 86 à 88
	Activités récréatives 90 à 93
	Enseignement 85
	Autres activités 94 et 99

Cette étude vous a plu ?

Inscrivez-vous à notre newsletter  
pour recevoir nos prochaines études

Je m'inscris



# L'analyse trimestrielle

A propos d'Altares



## Altares

### Tour Landscape

6, Place des Degrés  
CS 40344  
92045 La Défense  
CEDEX  
contact@altares.com  
Tél : 01 41 37 50 00

### Directeur des études

#### Thierry Millon

thierry.millon@altares.com  
Tel : 04 72 65 15 51

### Relations presse

#### Urielle Dutartre

urielle.dutartre@coriolink.com  
06 62 82 71 62

#### Loréane Cabezuelo

loreane.cabezuelo@coriolink.com  
07 86 80 45 26

Altares est l'expert de la donnée d'entreprise, créateur de solutions de pilotage et d'indicateurs de la santé économique et extra-financière des entreprises et des organismes publics, au sein de leur écosystème.

Grâce à ses outils et ses informations, Altares aide les responsables des structures privées et publiques, de toute taille et de tout secteur d'activité, à prendre sereinement des décisions éclairées.

Partenaire exclusif en France, au Benelux et au Maghreb de Dun & Bradstreet, 1er réseau international d'informations sur les entreprises, Altares s'appuie sur une base de données mondiale de plus de 500 millions d'entités légales (dont 11 millions en France) pour aider les acteurs économiques à se développer durablement, en intégrant, entre autres, les enjeux essentiels de conformité et de RSE.

Altares propose depuis début 2005 deux types d'analyses liées aux échanges économiques :

- **les défaillances d'entreprises en France**, complétées par les sauvegardes depuis l'entrée en vigueur de la loi au 1er janvier 2006
- **les retards de paiement en Europe.**

**Pour chacun de ces thèmes, Altares publie une synthèse et une analyse des évolutions de tendance.**

### Paris

Tour Landscape  
6, Place des Degrés  
CS 40344  
92045 LA DEFENSE  
CEDEX  
France  
+33 (0)1 41 37 50 00

[www.altares.com](http://www.altares.com)

### Bruxelles

Pontbeekstraat 4  
1702 Dilbeek  
Belgique  
+32 (0)2 481 83 00

[www.altares.be](http://www.altares.be)

[www.altares.lu](http://www.altares.lu)

### Rotterdam

Otto Reuchlinweg 1032  
3072 MD Rotterdam  
Pays-Bas  
+31 (0)10 710 95 60

[www.altares.nl](http://www.altares.nl)